

БЕСПЛАТНЫЕ СОВЕТЫ ОТ ЛИДЕРОВ СЕЛЬХОЗИНДУСТРИИ

АГРОМЕРА.РФ

№ 2 (17)

ФЕВРАЛЬ 2017

ВЫХОДИТ ОДИН РАЗ В МЕСЯЦ



0+



- 2** СТР. Лунный календарь на март 2017 года
- 4** СТР. Формировать – значит помогать!
- 6** СТР. Что сеять в феврале?
- 8** СТР. Весенняя обработка сада. Поможет медный купорос
- 9** СТР. «НЕПАС» – значит непасынующийся!
- 12** СТР. Врага нужно знать в лицо
- 13** СТР. Не забудь купить
- 15** СТР. Агромера рекомендует!
- 16** СТР. Выставка «Дача. Сад. Огород. Усадьба»

Фотоконкурс АгроМЕРА географии

НАЙДИ



СДЕЛАЙ
ФОТО



ОТПРАВЬ ФОТО
ПО АДРЕСУ

zakaz@semena-baza.ru



ПОЛУЧИ ПРИЗ



ЛУННЫЙ САДОВОДА,



Дата	Луна в знаке Зодиака	Фаза Луны	Рекомендуемые работы в саду и огороде
1 марта	Луна в знаке Овен	Растущая Луна	Сеять шпинат, томаты, зелень, жгучий перец, фасоль. Благоприятный день для обрезки ветвей деревьев и кустарника в саду, также можно заняться посадкой семян салата и капусты на рассаду.
2 марта	Луна в знаке Телец	Растущая Луна	Посев на рассаду амаранта, гвоздики китайской, георгина, петунии, флоксов. Сейте на рассаду высокорослые сорта и гибриды томатов, перцев и баклажанов.
3 марта	Луна в знаке Телец	Растущая Луна	Выгонка на зелень: сажают луковички, корнеплоды, корневища. Замачивайте семена огурцов и томатов ранних сортов, лука-порея, цветной капусты и сельдерея.
4 марта	Луна в Близнецах	Растущая Луна	Санитарная обрезка кустарников и деревьев. Приступайте к посадке семян огурцов и томатов ранних сортов, лука-порея, цветной капусты и сельдерея.
5 марта	Луна в Близнецах	Растущая Луна	РБорьба с всевозможными вредителями, протравка семян. Заготовка семян и удобрений. Пополнение кормушек птиц.
6 марта	Луна в знаке Рак	Растущая Луна	Посев трав для салата, вьющихся цветов, культур, имеющих «усы». Семена сладкого перца, огурцов и помидоров сеют на рассаду, также можно организовать посадку капусты.
7 марта	Луна в знаке Рак	Растущая Луна	Посев любых растений. Черенкование роз, пеларгонии, хризантем. Ухаживайте за рассадой баклажанов, перцев и белокочанной капусты ранних сортов.
8 марта	Луна во Льве	Растущая Луна	Черенкование роз, пеларгонии, хризантем. Огородные и красивоцветущие декоративные растения в эти дни пересаживать и тем более сажать нежелательно. Лучше заняться посадкой садовых деревьев и кустарников, а также обрезкой уже растущих. Приступите к формированию грядок и рыхлению клумб. Также благоприятно это время для мульчирования и опрыскивания сада от вредителей.
9 марта	Луна во Льве	Растущая Луна	На эти дни лучше запланировать посадку цветов, таких, как гладиолусы, крокусы, ирисы и георгины. Сеять семена огородных растений, а также сажать деревья и кусты нежелательно. Помимо прочего можно провести опрыскивание от вредителей и болезней в саду и на огороде, а также выполнить мульчирование грядок.
10 марта	Луна в знаке Лев	Растущая Луна	В солнечную погоду проветривание роз, теплолюбивых кустарников и многолетников. На эти дни лучше запланировать посадку цветов, таких, как гладиолусы, крокусы, ирисы и георгины. Сеять семена огородных растений, а также сажать деревья и кусты нежелательно. Помимо прочего можно провести опрыскивание от вредителей и болезней в саду и на огороде, а также выполнить мульчирование грядок.
11 марта	Луна в знаке Дева	Растущая Луна	Снятие укрытия с многолетних теплолюбивых культур, освобождение малины от зимней обвязки. Высеивайте на рассаду семена кочанного салата, сажая их в посевных ящиках.
12 марта	Луна в знаке Дева	Полнолуние	Укрывают пленкой грядки для ранней посадки. Огородные и красивоцветущие декоративные растения в эти дни пересаживать и тем более сажать нежелательно. Лучше заняться посадкой садовых деревьев и кустарников, а также обрезкой уже растущих. Приступите к формированию грядок и рыхлению клумб. Также благоприятно это время для мульчирования и опрыскивания сада от вредителей.
13 марта	Луна в Весах	Убывающая Луна	Черенкование, быстрое появление корней. Укрывают пленкой. На этот день лучше не планировать никаких серьезных дел в саду. Можно заняться мульчированием почвы и, попутно, уборкой участка от опавших листьев, а также поливом.
14 марта	Луна в Весах	Убывающая Луна	Можно сеять корнеплоды. Черенкование, быстрое появление корней. Если земля достаточно прогрелась, приступайте к высадке на грядки корнеплодов, таких, как редис и репа, и клубневых культур.
15 марта	Луна в Скорпионе	Убывающая Луна	Посев и посадка многолетних цветов, хорошо развивается корневая система, много семян. Если земля достаточно прогрелась, приступайте к высадке на грядки корнеплодов, таких, как редис и репа, и клубневых культур.
16 марта	Луна в Скорпионе	Убывающая Луна	Посадка лекарственных растений. Черенкование декоративных кустарников. Можно сажать редис и репу. Не трогайте в эти числа саженцы деревьев, а вот прививанием взрослых деревьев и их обрезкой уже можно заняться. В эти дни хорошие результаты при подходящей погоде даст обработка почвы, обильный полив, а также борьба с вредителями.

ПОСЕВНОЙ КАЛЕНДАРЬ ОГОРОДНИКА, ЦВЕТОВОДА НА МАРТ 2017 ГОДА

Дата	Луна в знаке Зодиака	Фаза Луны	Рекомендуемые работы в саду и огороде
17 марта	Луна в знаке Скорпион	Убывающая Луна	Выгонка витаминизированной зелени: сажают луковички, корнеплоды, корневища. Можно сажать редис и репу. Не трогайте в эти дни саженцы деревьев, а вот прививанием взрослых деревьев и их обрезкой уже можно заняться. В эти дни хорошие результаты при подходящей погоде даст обработка почвы, обильный полив, а также борьба с вредителями.
18 марта	Луна в Стрельце	Убывающая Луна	Посев лекарственных растений: алоэ, анис, пустырник, хмель. На эти дни планируйте рыхление и окуливание почвы, а также боронование, помимо обработки земли займитесь поливом и борьбой с вредителями.
19 марта	Луна в Стрельце	Убывающая Луна	Укрывают пленкой грядки для ранней посадки, если сошел снег. Планируйте рыхление и окуливание почвы, а также боронование, помимо обработки земли займитесь поливом и борьбой с вредителями.
20 марта	Луна в знаке Козерог	Убывающая Луна	Укрывают пленкой грядки для ранней посадки, если сошел снег. Можно снова вернуться к посадке клубневых культур и корнеплодов, а вот семена цветов лучше в эти числа не сеять.
21 марта	Луна в знаке Козерог	Убывающая Луна	Обрезка верхушек у малины для ветвления, а также ветвей смородины, пораженных вредителями. Можно вернуться к посадке клубневых культур и корнеплодов, а вот семена цветов лучше в эти числа не сеять.
22 марта	Луна в знаке Козерог	Убывающая Луна	Обрезка верхушек у малины для ветвления, а также ветвей смородины, пораженных вредителями. В этот день лучше отказаться от высадки цветов на грунт и их посева, тем более, что самое время заниматься посадкой картофеля и других клубневых, а также свеклы, репы и редиса.
23 марта	Луна в знаке Водолей	Убывающая Луна	Нежелательно сажать, сеять. Развешиваем скворечники. Ревизия хранилищ. Хорошие результаты дадут борьба с сорняками, вредителями и болезнями огородных и декоративных растений. Можно обрезать сухие и больные ветви у деревьев, не забывая сжигать их.
24 марта	Луна в знаке Водолей	Убывающая Луна	Нежелательно сажать, сеять. Развешиваем скворечники. Ремонт инвентаря. Зато хорошие результаты дадут борьба с сорняками, вредителями и болезнями огородных и декоративных растений. Можно обрезать сухие и больные ветви у деревьев, не забывая сжигать их.
25 марта	Луна в Рыбах	Убывающая Луна	Притеняют хвойные и вечнозеленые растения от солнечных лучей. Высаживаем на грунт луковичные культуры, также можно переносить на открытую почву уже подросшую рассаду. Сеют сельдерей и редис, также рекомендуется обеспечить уход ягодным кустам и плодоносящим деревьям, путем подрезки и прививки. Нелишне заняться обработкой и удобрением почвы на огороде.
26 марта	Луна в Рыбах	Убывающая Луна	Притеняют хвойные и вечнозеленые растения от солнечных лучей. Высаживаем на грунт луковичные культуры, также можно переносить на открытую почву уже подросшую рассаду. Сеют сельдерей и редис, также рекомендуется обеспечить уход ягодным кустам и плодоносящим деревьям, путем подрезки и прививки. Нелишне заняться обработкой и удобрением почвы на огороде.
27 марта	Луна в знаке Овен	Убывающая Луна	Притеняют хвойные и вечнозеленые растения от солнечных лучей. В этот день откажитесь от высадки каких-либо растений на грунт или в контейнеры. Лучше займитесь аэрированием грядок с посадками или рыхлением рядов для предстоящих посадок, а также поливом. Хорошее время для борьбы с вредителями.
28 марта	Луна в знаке Овен	Полнолуние	Удаляют ослабленные и больные растения. Не рыхлить, опасно повреждение корневой системы. Не сеют и не сажают никакие огородные и декоративные культуры. В этот день можно полить сад и огород, проверить инвентарь или просто отдохнуть.
29 марта	Луна во Льве	Растущая Луна	В солнечную погоду проветривание роз, теплолюбивых кустарников и многолетников. На эти числа готовьте семена для посадки капусты и салата. Можно выполнить уборку в саду, обрезать ветви кустов и деревьев, окуриль посадки от болезней.
30 марта	Луна в Тельце	Растущая Луна	Посев амаранта, гвоздики китайской, георгина, петунии, душистого табака, флоксов. Готовьте семена для посадки капусты и салата. Можно выполнить уборку в саду, обрезать ветви кустов и деревьев, окуриль посадки от болезней.
31 марта	Луна в Близнецах	Растущая Луна	Посев амаранта, гвоздики китайской, георгина, петунии, душистого табака, флоксов. Подходящее время для обработки земли под будущие грядки и клумбы, борьбы с сорняками. Попутно срежьте все лишние отростки на деревьях. Можно провести мульчирование уже сформированных рядов на огороде.

ФОРМИРОВАТЬ – ЗНАЧИТ ПОМОГАТЬ (ТОМАТ)

Мало кому известно, что томат – это лиана, причем многолетняя. Так он живет у себя на родине – на северо-западном побережье Тихого океана в Южной Америке. Для нас же важно, что у томата, кроме штамбовых сортов, неодревесневший, нуждающийся в опоре стебель. Существуют два принципиально различных подхода к выращиванию томата: в расстил, и с повязкой. В первом случае (обычно в южных регионах), растения томата высаживают или сеют прямо в почву, и уход заключается только в поливе, прополке, подкормках, защите от болезней, и никакой формировки.

Обычно так выращивают низкорослые детерминантные сорта для однократной уборки. В северных регионах даже штамбовые и детерминантные сорта рекомендуется подвязывать и формировать, чтобы ускорить созревание плодов и обеспечить профилактику от болезней. Итак, штамбовые сорта типа **Пламя Агро**, **Розовый фламинго** следует подвязать к опоре (кол, бамбуковая палка, проволока) шпагатом. Делаем 3-5 не тугих петелек по мере роста стебля. Во время налива плодов следует удалить нижние листья до первой кисти и те листочки, которые затеняют плоды (кроме южных регионов, где эти листочки предохраняют от солнечных ожогов). Для детерминантных томатов типа ультра ранней **Афродиты F1** (красные вкусные плоды 100-120 г универсального назначения), **Персиановского F1** (розовоплодный биф с потрясающим ароматом), **Аделины** (красная сливка, лучшая для консервирования) **Золотого руна** (золотистая вкусная сливка 90-100 г) необходима подвязка к колу или шпалере, удаление нижних листьев, и лишних пасынков. Особенно это важно для крупноплодных сортов, здесь лучше оставить 3-5 кистей, остальные удалить, иначе будет много, невызревшей до заморозков



КОРАЛЛОВЫЙ РИФ F1



АЛАЯ КАРАВЕЛЛА

или развития фитофтороза, мелочи. Самые же простые для формировки это высокорослые индетерминантные сорта и гибриды, такие как, например, **Искры пламени** (суперурожайный, красивые и аппетитные плоды) и **Черная лакомка** (фруктово-сладкие черри). Здесь правило одно – подвязываем и ведем в 1 или 2-3 стебля, удаляя все пасынки и листья под созревающей, с уже окрашивающимися плодами, кистью. Для крупноплодных индетов, таких как **Коралловый риф F1** (крупный красный плод), **Желтое сердце** (400 г медового удовольствия), рекомендуем прищипывать кисть на 3-4 плода. Это позволит растению сформировать плоды заявленного для сорта размера и массы, насытить их соком и вкусом. Для некоторых высокорослых сортов и гибридов желателно подвязывать кисти, чтобы уберечь плодоножку от заломов. Это нужно для **Алой каравеллы F1**, которая формирует на кисти 9-10 вкусных красивых плодов массой 120 г, великолепных для консервирования.



ЖЕЛТОЕ СЕРДЦЕ



АФРОДИТА F1



ЗОЛОТОЕ РУНО

ВЫСОТА 50-60 CM
ОТКРЫТЫЙ ГРУНТ И ПЛЁНОЧНЫЕ ТЕПЛИЦЫ
СРЕДНЕРАННИЙ

Ароматная розовая мякоть!

ПЕРСИАНОВСКИЙ F1

АВТОРСКИЕ СОРТА И ГИБРИДЫ

ВЫСОТА БОЛЕЕ 1,5M
ВСЕ ВИДЫ ТЕПЛИЦ
СРЕДНЕСПЕЛЫЙ

Отменное качество!
Лидер кистевых томатов!

АЛАЯ КАРАВЕЛЛА F1
томат

АВТОРСКИЕ СОРТА И ГИБРИДЫ

ВЫСОТА 45-55CM
ОТКРЫТЫЙ ГРУНТ И ПЛЁНОЧНЫЕ ТЕПЛИЦЫ
РАННЕСПЕЛЫЙ

Для салатов и цельноплодного консервирования!

ЗОЛОТОЕ РУНО

Только для Вас, отличного качества:

Семена овощей, цветов и газонных трав
Луковичные и многолетние растения

Декоративные и плодовые растения в упаковке
Земляника в упаковке и контейнерах

М.О., Раменский р-н, д. Верей, стр. 500, 501, Тел/факс: (495) 660 93 73, (495) 992 56 57, e-mail: info@semenasad.ru

semenasad.ru



АГРОФИРМА ПОИСК

У огородников весна начинается в середине зимы, уже тогда начинают закупать семена и выбирать сорта. Что сеять в феврале на рассаду, какие овощи и цветы уже готовы к посадке?

Не всегда стоит торопиться с посевом, иногда рассада, высаженная в начале февраля намного уступает той, которую посеяли в первых числах марта. Всё-таки на растения

ЧТО СЕЯТЬ В ФЕВРАЛЕ НА РАССАДУ ИЗ ОВОЩЕЙ И ЦВЕТОВ?

действует длительность светового дня и подсветка не может полностью заменить весеннее солнышко.

Тем не менее, некоторые виды овощей имеют длинный вегетационный период, у цветов бывает длительная всхожесть. Да иногда просто хочется пораньше посеять, чтобы зацвели уже весной.

Что сеять в феврале на рассаду из овощей

Перец сладкий — его рассада очень долго растёт, полностью готова к высадке дней через 60-80.

Баклажаны тоже долго «сидят», иногда дольше болеют после пикировки. Можно сеять вместе с болгарским перцем, если выращивать в открытом грунте, то на 10 дней позже.

Сельдерей тоже имеет большой вегетационный период. Он очень чувствителен к почве, высаживать на грядку его приходится в самом конце мая. Рассада высаживается в возрасте 70-80 дней, так что посев тоже до 20-х чисел февраля.

Лук порей выращивать рассадой очень долго и мучительно, многие из-за этого и отказываются от него. Порей высаживают в возрасте 60-ти дней в открытый грунт, в первой декаде мая.

Земляника тоже может быть посеяна в феврале, это для тех кто действительно любит сам выращи-

вать всё из семян. Зимний посев уже в текущем году обеспечит первыми ягодками.

Если у вас есть какие-то элитные семена картофеля, то тоже можно сеять на рассаду в конце февраля.

Какие цветы сеять в феврале на рассаду

Петуния, ну как же без этой любимицы садоводов. Сколько расцветок и сортов можно вырастить самим из семян. Цветёт

она долго, пышно, красиво, но до этого нужно ждать почти три месяца. А чтобы петуния зацвела уже в мае, посеять её на рассаду нужно в феврале.

Гвоздика Шабо порадует цветением вообще через 5 или 6 месяцев после посадки. В начале мая уже можно высаживать в грунт, она не боится ночных похолоданий.

Лобелия очень красиво смотрится в горшках на крыльце и вдоль дорожки. Она цветёт всё лето и посеяв её в феврале, вы продлите цветение.

Бегония цветёт тоже долго, очень красиво смотрится при ампельном выращивании, но для прорастания семян требуется почти месяц. Высаживать в открытый грунт бегонию можно в первых числах июня.

Хризантемы, чтобы начали цвести пораньше, тоже можно посеять в феврале, к тому же иногда попадают семена с плохой всхожестью и приходится подсаживать.

Виолу можно заставить цвести в этом же году, если посеять в конце зимы. Её сеют многие, цветёт красиво и очень долго, почти до морозов.

Примулы хорошо сеять именно в феврале, потому что всходят растения очень долго. К тому же при таком посеве можно увидеть цветение уже в текущем году.

Лаванда требует стратификации. Вообще её лучше размножать черенками, проще и быстрее. Но

для тех, кто не ищет лёгких путей — сейте лаванду в середине февраля.



Цинии тоже долгоцветущие однолетники. Их сеют в конце зимы, чтобы получить более раннее цветение. К тому же, цинии тоже имеют долгую всхожесть семян.

Сальвия или **шалфей** блестящий выращивается в тёплом климате как многолетнее растение. Чтобы сальвия успела зацвести, её семена сеют в конце зимы.

Дельфиниум, чтобы получить цветение в текущем году, тоже нужно сеять в феврале, лучше до 20-х чисел. Чтобы ускорить прорастание, семенам необходимо провести стратификацию.

Что нужно знать при раннем посеве рассады

- Высеивая семена цветов и овощей в феврале, вы должны быть готовы к особому уходу, так как растения могут страдать от нехватки солнца и тепла:
- Следить за тем, чтобы рассада не вытягивалась, обычно это происходит при недостаточном освещении. Рассада нуждается в подсветке лампами дневного света. Только следите, чтобы лампы не находились слишком низко.
- Температура почвы должна быть оптимальной для каждого конкретного вида растений. Некоторые не прорастают ниже 15-ти градусов, а многие, особенно теплолюбивые могут погибнуть.
- Нужно постоянно следить за состоянием рассады. Именно в такой ранний период складывается благоприятная обстановка для развития чёрной ножки у растений.

AgroElita
СЕМЕНА МИРОВЫХ ПРОИЗВОДИТЕЛЕЙ



Капуста брокколи F1 АГАССИ



AgroElita
ГОЛЛАНДСКИЕ СЕМЕНА

Капуста брокколи Агасси F1 15 шт. (Райк Цваан)

Очень урожайный позднеспелый гибрид. Головка среднего размера, округло-плоская, серо-зеленая, плотная. Масса до 0,7 кг. Гибрид отличается устойчивостью к стрессовым факторам.

Капуста брокколи F1 АЙРОНМЕН



AgroElita
ГОЛЛАНДСКИЕ СЕМЕНА

Капуста брокколи Айронмен F1 10 шт. (Семинис)

Среднеранний гибрид. Головка куполообразная, средняя, серовато-зеленая, среднебугорчатая, массой 350-450 г, отличного вкуса. После среза основной головки формирует несколько вторичных. Предназначен для потребления в свежем виде, домашней кулинарии и замораживания.

Капуста цветная F1 ИНКЛАЙН



AgroElita
ЯПОНСКИЕ СЕМЕНА

Капуста цветная Инклайн F1 15 шт. (Саката Япония)

Позднеспелый продуктивный гибрид. Головки крупные, плотные, белоснежные, округлой формы, массой 1,5-2,5 кг. Листья хорошо защищают головки от солнечных ожогов и пожелтения. Вкусовые качества отличные. Гибрид устойчив к основным заболеваниям цветной капусты, хорошо переносит холод и повышенную влажность.

Морковь ВИТА ЛОНГА



AgroElita
ГОЛЛАНДСКИЕ СЕМЕНА

Морковь Вита Лонга 0,5 г (Бейо)

Среднеспелый сорт отличается отличной лежкостью. Корнеплод длинный, конической формы. Головка плоская, незначительно выступает над поверхностью почвы. Масса корнеплода 95-130 г (до 300 г). Сорт характеризуется высоким урожаем и отличными вкусовыми качествами.

Морковь F1 ДЖЕРАДА



AgroElita
ГОЛЛАНДСКИЕ СЕМЕНА

Морковь Джерада F1 150 шт. (Райк Цваан)

Новый перспективный гибрид нантского типа для получения ранней свежей продукции. Среднеспелый гибрид. Корнеплод среднего размера, цилиндрический, с тупым основанием. Сердцевина и кора оранжевая. Масса корнеплода 119-183 г. Вкусовые качества отличные.

Морковь F1 МОРЕЛИЯ



AgroElita
ГОЛЛАНДСКИЕ СЕМЕНА

Морковь Морелия F1 150 шт. (Райк Цваан)

Среднеспелый гибрид для использования в свежем виде, выращивания на пучковую продукцию, хранения. Корнеплод веретеновидный с тупым основанием, длинный, массой 110-190 г. Корнеплод отличного вкуса, красивый, гладкий.

Спрашивайте в магазинах вашего города.

Подробнее об ассортименте ООО «АГРОЭЛИТА» можно узнать на сайте www.agroelita.ru
Тел. 8-499-707-70-49, 8-925-417-17-80, e-mail: info@agroelita.ru, opt@agroelita.ru

ВЕСЕННЯЯ ОБРАБОТКА САДА. ПОМОЖЕТ МЕДНЫЙ КУПОРОС

Садоводы с опытом приступают к работам на участке ранней весной, до распускания почек. Едва сходит снег, они начинают наводить здесь порядок: убирают мусор, старые листья, обрезают засохшие ветки деревьев и кустарников, очищают деревья от омертвевшей коры, мха, готовят почву для посадки культур, делают необходимые прививки. Весенняя обработка участка – это залог богатого урожая осенью. Расскажем в статье, чем обработать сад ранней весной, как защитить деревья и кустарники от вредителей.

Обработка медным купоросом и другими препаратами

Некоторые препараты для обработки сада оказываются более эффективными именно ранней весной, когда температура воздуха еще не прогрелась выше 8 градусов. Как раз таким сред-



ством и является медный купорос. Он очень помогает в борьбе с заболеваниями плодовых кустарников и деревьев и вредными насекомыми. Медным купоросом опрыскивать растения необходимо до фазы активного распускания почек. Накануне цветения они должны быть обязательно обработаны от галлиц, тли, клещей, пилильщиков «Карбофосом» или «Актелликом» (30 г/10 л воды). Пока почки не распустились, плодовые деревья и кустарники можно опрыскивать «Препаратом для весенней

обработки сада» (0,3 кг средства на 10 литров воды).

Сразу после цветения проводится весеннее опрыскивание растений, а потом, спустя две недели еще одно. Обработку лучше проводить в теплый пасмурный день с утра, при температуре +18-20 градусов. Чтобы профилактика была правильной и эффективной, следует проводить мероприятия в комплексе. Самые распространенные и эффективные препараты с содержанием медного купороса – это «ХОМ» и бордоская жидкость.

Медный купорос и болезни растений

Профилактическую обработку медным купоросом для обеззараживания почвы делают также в парниках и теплицах. Чаще всего для опрыскивания растений используют 2%-ный раствор препарата. Если растения сильно поражены болезнью, концентрацию повышают до 5%.

Вид садовой культуры	Заболевание	Концентрация раствора до распускания почек	Концентрация раствора в фазе вегетации
Виноградная лоза	Милдь	3%-ный	1%-ный
Яблони	Парша, монилиоз и бактериальный рак	3%-ный	1%-ный
Персики	Курчавость листьев и бактериальный рак	3%-ный	Не употребляется
Абрикос	Пятнистости, монилиоз	3%-ный	1%-ный
Вишня	Дырчатая пятнистость, монилиоз, бактериальный рак	3%-ный	1%-ный
Черешня	Клястероспориоз, бактериальный рак, монилиоз	3%-ный	1%-ный
Айва и груша	Парша, филлостикоз, пятнистость, монилиоз и усыхание	Раннее весеннее опрыскивание из расчета 2-5 л на дерево в концентрации 100 г на 10 л воды	Не употребляется
Смородина и крыжовник	Антракноз, септориоз и пятнистости	50-100 г на 10 л воды	Не употребляется

Медный купорос успешно используется и как удобрение. Его вносят ранней весной или осенью раз в пять лет из расхода 1 г/кв. м. Препарат тщательно измельчают и смешивают с грунтом. Чтобы провести внекорневые подкормки вегетирующих растений обычно соблюдают концентрацию раствора: 1-2 грамма медного купороса на одно ведро воды.



сынков обеспечивается лучшая проветриваемость растений. Они просто «уходят» от такого ненавистного заболевания, как фитофтороз.

– Высота растений у «НЕПАСОВ» небольшая – от 20 до 70 см, в зависимости от сорта. Благодаря этому, их можно выращивать и под временными пленочными укрытиями, и в открытом грунте. При выращивании в грядах-коробах низкие растения удобно подвязывать к дугам, установленным на короба. Они не разрастаются, всегда выглядят очень аккуратно. И, конечно, они плотно

плодов, они очень плотные), Непас 6 (Красный с носиком), Непас 5 (Оранжевый с носиком), Непас 8 (Морковный. Имеет удлиненную форму, отсюда и название), Непас 9 (Удлиненный), Непас 10 (Полосатый. Имеет очень декоративные круглые красные плоды в желтую полоску), Непас 13 (Сливовидный).

Есть среди них и черри-томаты – Непас 11 (Комнатный). Название ему дано неслучайно – растение высотой 20-35 см очень удобно выращивать в горшке на подоконнике, на балконе или лоджии.

«НЕПАС» – ЗНАЧИТ НЕПАСЫНКУЮЩИЙСЯ! Неприхотливые томаты для открытого грунта и пленочных укрытий



Каждый огородник мечтает о сортах и гибридах, не требовательных к условиям выращивания, не нуждающихся в дополнительном формировании растения и дающих ранний и обильный урожай. Не все сорта томатов на это способны, поэтому к выбору сорта нужно подходить тщательно. Представляем вам томаты серии «НЕПАС», которые не доставят вам много хлопот и принесут прекрасный урожай!

– Основная их особенность – в их названии. «НЕПАС» – значит «Непасынкующийся». Сорта образуют мало пасынков. Даже если вы не будете их пасынковать, растения не будут сильно разрастаться. Это мечта начинающих огородников и «дачников выходного дня», у которых просто нет возможности регулярно ухаживать за растениями томатов. Однако отметим, что пасынковать их вы все-таки можете. Это лишь ускорит отдачу урожая, и плоды будут более крупными.

– За счет меньшего количества па-

усяны плодами. Низкорослые растения можно загущать в ряду, получая больший урожай с единицы площади.

– Немаловажно и разнообразие! Серия «НЕПАС» включает в себя сорта с плодами на любой вкус и для разного кулинарного применения! Всего 14 сортов и каждый имеет свой порядковый номер!

Для приготовления салатов и свежего употребления выбирайте плоды Непас, Непас 2 (Малиновый), Непас 3 (Розовый), Непас 7 (Гигантский. Масса плодов 150-200 г, а это отличный результат для штамбового растения и открытого грунта), Непас 12 (Крупный. Масса плодов 100-150 г), Непас 14 (Сахарный. Название говорит само за себя – очень вкусные, «сахарные» плоды).

Для заготовок подойдут плотные плоды с высоким содержанием сухого вещества следующих сортов: Непас 4 (Оранжевый сердцевидный. Имеет очень декоративную форму



Запомните: «НЕПАС» – значит НЕПАСЫНКУЮЩИЙСЯ!

Облегчайте свой труд – выбирайте НЕПАСЫНКУЮЩИЕСЯ ТОМАТЫ для своего участка.

Генеральный директор компании «СеДеК»
Сергей ДУБИНИН
www.DubininSergey.ru
www.SeDeK.ru

Спрашивайте семена Агрофирмы «СеДеК» в магазинах вашего города!



Москва

Хрустящий огурец – всем закускам венец!

Огурец ШПИНГАЛЕТ F1® – партенокарпический гибрид, просто идеален для заготовок впрок. Его огурчики быстро и равномерно просаливаются, имеют плотную мякоть и нежную кожицу. Растения пучкового типа цветения. В каждом узле формируется от 4 до 8 зеленцов. Масса плодов 85–95 г, длина 7–11 см. Урожай начинают собирать на 53–55 день после всходов. Гибрид устойчив к кладоспориозу, вирусу огуречной мозаики, настоящей мучнистой росе и пероноспорозу.

Огурец ВСЁ ПУТЁМ F1® – партенокарпический гибрид пучкового типа. Закладывает от 3 до 7 завязей в каждом узле. При достаточном питании и освещении число завязей доходит до 12! Раннеспелый, (от всходов до первого сбора 42–45 дней), для выращивания под пленочными укрытиями. Огурчики массой 90–100 г, вкусные, хрустящие, с великолепными засолочными качествами. Плотные, упругие, они отлично подходят для маринования и консервирования. Гибрид устойчив к мучнистой росе, корневым гнилям и оливковой пятнистости.

Огурец САМ САМЫЧ F1® – один из лучших для любителей собирать только маленькие огурчики. Гибрид раннеспелый, партенокарпический, с пучковым образованием завязей. Подходит для открытого и защищенного грунта. Зеленцы корншонного



Огурец ШПИНГАЛЕТ F1®



Огурец ВСЁ ПУТЁМ F1®

типа, сочные и хрустящие, массой 60–70 г, не перерастают и не горчат. Пригодны для консервирования в виде пикулей (длина завязи 1–3 см), мини-корншонов (длина завязи 3–5 см) и зеленцов (длина завязи 7–9 см).

Огурец КОРНИШОН-ЗАКУСОН F1® – ультраскороспелый пчелоопыляемый гибрид с частичной партенокарпией. Первые огурчики готовы к сбору уже на 38–45 день после всходов. Плодоношение дружное и обильное, как в открытом грунте, так и под пленочными укрытиями. Зеленцы массой 60–80 г, с хрустящей мякотью, без горечи и пустот. Вкусны в свежем, соленом и маринованном виде. Гибрид от-

личается устойчивостью к резким колебаниям температуры. Это дает возможность получать большой урожай (10–12 кг/м²) в любое лето.

Огурец ХРУСТИШКА F1® – пчелоопыляемый гибрид универсального типа использования. Очень хорош в свежих салатах, сохраняет плотность и упругость при солении, мариновании и консервировании. Растения с частичной партенокарпией, закладывают по 2–4 цветка в каждом узле. Вступают в плодоношение на 40–43 день от всходов. Под пленкой дают урожай 11–12 кг/м², в открытом грунте – до 6 кг/м². Гибрид устойчив к мучнистой росе, вирусу огуречной мозаики и корневым гнилям.



Огурец САМ САМЫЧ F1®



Огурец КОРНИШОН-ЗАКУСОН F1®



Огурец ХРУСТИШКА F1®

АЭЛИТА
ГАРАНТИЯ КАЧЕСТВА

Ассортимент ООО «Агрофирма Аэлита» постоянно обновляется. В грядущем сезоне ожидается более 150 новинок пакетированных семян. Подробную информацию о сортах и гибридах, а также адреса розничных магазинов в вашем городе можете узнать на сайте: www.ailita.ru.

© – сорта и гибриды, охраняемые патентами на селекционные достижения

ПЕРВЫЕ ШАГИ К ТОМАТАМ. ТОЛЬКО ВПЕРЕД!

Как семена томата превратить в пышную рассаду, а потом и получить вкусные налитые плоды?

1. Правильная подготовка семян.

Семена заверните в 2 слоя марли, положите в блюдце и залейте на 12 часов (максимум на сутки!) живительным биораствором: **2 капли Гуми + 10 капель Фитоспорина Рассада на стакан воды**. Полезные бактерии Фитоспорина защитят растения, подавляя грибные и бактериальные заболевания, а антистрессовый биопрепарат Гуми повысит иммунитет, всхожесть, ускорит рост и развитие. С этими препаратами рассада будет гораздо крепче!



ОЖЗ» или маленького светильника «ФитоСолнышко». Под этими Светильниками практически все растет как летом: витаминная зелень, рассада овощей, ягоды, декоративные домашние цветы и даже экзотические растения.

Светильники «3 Урожая ОЖЗ» и «ФитоСолнышко» дают освещенность до 20 тыс. люкс, «5 Урожай ОЖЗ» – до 40 тыс. люкс (под таким светом можно вырастить дома даже редиску!). Интенсивность света легко регулируется изменением высоты подвеса над растениями.

С появлением первых всходов настройте светильник «3 урожая ОЖЗ» на высоту 5 см и первые трое суток не выключайте. Юные растения будут получать освещенность в 10 тыс. люкс и активно формироваться. Следующие дни светильник включаем на 14–16 часов в сутки с перерывами (например, утром и вечером).

По мере роста рассады высоту светильника нужно регулировать так, чтобы лампы были в 5 см от верхушек.

А небольшой светильник «ФитоСолнышко» можно использовать не только досвечивания растений и рассады – он с успехом заменяет настольную лампу, под его мягким светом взрослым приятно читать или рукодельничать, а детям делать уроки.

3. Вода, вода, кругом вода.

Часто вода из-под крана не полезна для растений из-за ее высокого уровня pH – выше 7. После полива такой водой основные питательные микроэлементы (бор, железо, марганец, медь, цинк, кобальт), которые должны переходить из почвы в растение становятся недоступны. Они остаются «запертыми» в почве, а растение не получает должного питания. При нехватке одного только бора приостанавливается рост корней и надземной части, отмирают

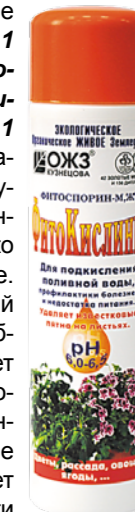
точки роста, т.к. клетки молодой ткани перестают делиться. Недостаток марганца и цинка делает растение бледным, на листьях могут возникнуть желтые пятна – хлороз (нарушение образования хлорофилла). Если растение недополучает кобальта, нарушается засухоустойчивость, нарушается обмен веществ. Недостаток любого из микроэлементов плохо отразится на развитии растения!

Снизить pH воды для полива можно в домашних условиях с помощью биопрепарата **ФитоКислинка**. Это маленькая лаборатория: к флакону биопрепарата прикреплены индикаторные полоски, с помощью которых легко определяется уровень pH воды.

Измеряйте pH до и после применения препарата: **1 ч. ложка на литр водопроводной воды снижает pH примерно на 1 единицу**. Вода с показателем pH 6–7 активизирует питательные элементы в почве, и они легко поступают в растение. И даже один капризный микроэлемент молибден хорошо проникает в растение за счет содержания в ФитоКислинке фосфора. Внесение фосфора способствует увеличению подвижности молибдена в почве и доступности его растениям.

Кроме фосфора ФитоКислинка содержит макроэлементы азот и калий, обеспечивающие дополнительное питание. В составе есть еще и полезные фитобактерии, которые дополнительно защитят от болезней.

Восполнить недостающее питание, кроме того, можно с помощью опрыскивания по листьям раствором микроудобрений. Одними из самых эффективных микроудобрений являются препараты серии Богатый-Микро, которые дают растениям дополнительно железо, медь, цинк и другие элементы.



НАУЧНО-ВНЕДРЕНЧЕСКОЕ ПРЕДПРИЯТИЕ
БАШИНКОМ

(8442) 73-08-03, 336-336, 97-95-05; г. Уфа (347) 292 09 63
www.bashinkom.ru | www.gryadkaojz.ru

ВРАГА НУЖНО ЗНАТЬ В ЛИЦО

ТЛЯ, ЕЁ ВИДЫ, СПОСОБЫ БОРЬБЫ

ТЛЯ – ПОВСЕМЕСТНО ВСТРЕЧАЮЩИЕСЯ МЕЛКИЕ СОСУЩИЕ НАСЕКОМЫЕ, РАЗМЕР ТЕЛА КОТОРЫХ НЕ ПРЕВЫШАЕТ 2-3,5 ММ. ПЛОДОВЫЕ ДЕРЕВЬЯ МОГУТ ПОВРЕЖДАТЬ БОЛЕЕ 20 ВИДОВ ТЛЕЙ. ОСОБЕННО ЧАСТО ОНИ ВСТРЕЧАЮТСЯ И СИЛЬНО УГНЕТАЮТ РАСТЕНИЯ В ПИТОМНИКАХ И МОЛОДЫХ САДАХ. ОТНОСЯТСЯ К НАСЕКОМЫМ С НЕПОЛНЫМ ПРЕВРАЩЕНИЕМ, ХАРАКТЕРИЗУЮЩИМ-СЯ ОТСУТСТВИЕМ КУКОЛКИ. ЗИМУЮТ В ФАЗЕ ЯИЦ, ОБЫЧНО ОТКЛАДЫВАЕМЫХ САМКАМИ ОСЕНЬЮ НА КОРУ МОЛОДЫХ ПОБЕГОВ. ЯЙЦА ОВАЛЬНЫЕ, БЛЕСТЯЩИЕ, ЧЁРНЫЕ, ДЛИНОЙ ДО 0,5 ММ.

Рано весной, во время распускания почек, из яиц отрождаются очень мелкие личинки, внешне похожие на взрослых тлей. Личинки вскоре превращаются в самок-основательниц, которые без оплодотворения отрождают личинок, создавая новые колонии бескрылых тлей.

В начале лета появляются крылатые самки-расселительницы, которые разлетаются по саду и создают колонии тлей на других растениях.

В конце лета появляются крылатые самки – половоски, отрождающие личинок, развивающихся в половое поколение тлей – самцов и самок, откладывающих яйца, остающиеся на зиму.

Зеленая яблонная тля – *Aphis pomi*

Повреждает яблоню, рябину, грушу, айву, мушмулу, иргу, кизильник, боярышник. Распространена повсеместно. В результате поврежденной тлями листья, обычно молодые, и верхушки побегов сморщиваются или скручиваются, часто засыхают.

Красногалловая яблонная тля – *Yezabura devecta*

Повреждает яблоню, чаще взрослые деревья. Распространена повсеместно. Зимуют яйца тлей под чешуйками коры штамбов и толстых ветвей. В местах повреждений края листьев заворачиваются на нижнюю сторону в виде плотных морщинистых валиков вишнево-красноватого или красно-желтоватого

цвета; тли (тёмно-серого цвета) находятся внутри вздутий.

Яблонно-подорожниковая тля – *Sappaphis mali*

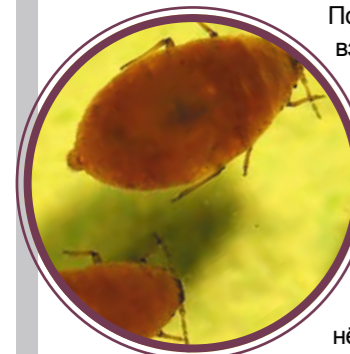
Повреждает обычно яблоню, вызывая покраснение, деформацию и отмирание листьев. Сливу часто повреждает сливовая опылённая тля (*Hyalopterus arundinis*), вишню вишнёвая тля (*Myzus cerasi*).



Меры борьбы

Яйца тлей можно уничтожить рано весной, опрыскивая деревья раствором препарата № 30, профилактиком, препаратом для весенней обработки сада. В начале распускания почек, при появлении зелёного конуса, против отродившихся личинок можно применить один из следующих препаратов: вофатокс, нексион, карбофос, метафос, экстрафлор № 5, № 9 и др. В любительских садах можно использовать раствор мыла в мягкой воде (200-300 г на 10 л воды) или препараты, приготавливаемые из растений – табак или купить уже готовые препараты в магазине, известные как зеленое мыло и табачная пыль.

В течение лета при необходимости борьбы с тлями деревья опрыскивают теми же препаратами, какие рекомендуются для применения в начале распускания почек.



ЗАЩИТА САДА ВЕСНОЙ

БОЛЕЗНИ

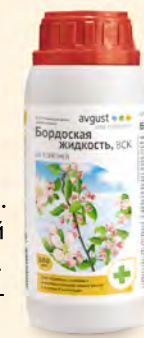
(парша, монилиоз, коккомикоз, класпероспориоз, септориоз, антракноз, столбчатая ржавчина и другие)

Препарат: БОРДОСКАЯ ЖИДКОСТЬ

Применение: опрыскивание растений ранней весной в фазе «зеленый конус» и в период вегетации

Культуры: плодовые деревья, ягодные кустарники

Действие: не требует сложного приготовления, достаточно просто развести препарат водой. Активной составляющей является ион меди: он поглощается спорами возбудителей болезней и аккумулируется в них до тех пор, пока не достигнет концентрации, губительной для клеток. Период защиты: при однократной обработке в фазе «зеленый конус» - 50 дней, при обработке в период вегетации - 7 дней.



ЗИМУЮЩИЕ ФАЗЫ ВРЕДИТЕЛЕЙ

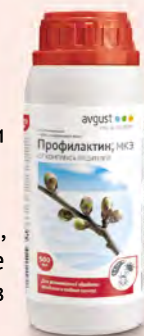
(медяницы, листовертки, тли, щитовки, ложнощитовки, клещи и другие)

Препарат: ПРОФИЛАКТИН®

Применение: опрыскивание растений ранней весной до распускания почек, при достижении температуры воздуха + 4°C.

Культуры: плодовые деревья и ягодные кустарники

Действие: один компонент препарата создает масляную пленку на поверхности растения, благодаря которой прекращается доступ кислорода к насекомым. А активное действующее вещество, попадая на вредителя, уничтожает его. Вредители погибают, не успевая выйти из зимней спячки.



Горячая линия (звонок по России бесплатный): 8 800 700 03 57, www.avgust.com

НЕ ЗАБУДЬ КУПИТЬ!

Всё для рассады



- Кашпо и горшки
- Торфяные таблетки
- Ящики для рассады
- Кассеты для рассады
- Стаканчики для рассады
- Торфяные горшки
- Наборы для рассады
- Садовые инструменты
- Грунты для рассады и цветов
- Вермикулит
- Дренаж
- Флорист бутон, микро, рост
- Здравень для рассады
- Агрикола Экогель для семян
- Мультифлор для рассады

Удобрям!



- Жидкие удобрения для комнатных растений в ассортименте
- Жидкие удобрения для фиалок, орхидей, рассады, кактусов, декоративных цветов, фикусов

Помогаем расти!



- Корневин
- Лигногумат
- Мивал агро
- Оберег
- Проросток
- Укоренитель
- Эпин
- Энерген
- Циркон
- Янтарин

ЧЕМПИОН СРЕДИ КАПУСТ ПО СОДЕРЖАНИЮ ВИТАМИНА С

Капуста ВИТАЛИНА КОЛЬРАБИ



Кольраби – ценный овощ, чемпион среди капуст по содержанию витамина С. Кольраби – разновидность капусты, особенностью которой является стеблеплод, имеющий округлую форму. Он обладает нежным сладковатым вкусом и используется для приготовления салатов, гарниров, запеканок. Кроме вкусовых качеств, капуста кольраби богата витаминами и минералами. А небольшая калорийность делает овощ ценным продуктом в диетическом питании.

Раннеспелый сорт. От массовых всходов до технической спелости 60-70 дней. Стеблеплоды шаровидной формы, фиолетового цвета, не склонны к одревенению, массой – 200-350 г. Мякоть белая, сочная, нежная и сладкая. Вкусовые качества стеблеплодов – высокие. Сорт характеризуется дружным

созреванием, жаро- и засухоустойчивостью. Выращивается через рассаду или посевом семенами в грунт. Семена высевают на глубину 1,0-1,5 см. Рекомендуется для употребления в свежем виде.

МАЛ ЗОЛОТНИК ДА ДОРОГ

Лук репчатый КРАСНАЯ ПУГОВКА



Среднеспелый сорт (период от всходов до массового полегания листьев 95-105 дней) для выращивания на репку в однолетней культуре из семян. Луковица небольшого размера, плоская, с красно-фиолетовыми чешуями, массой 50-60 г, сладкого вкуса. Свежие маленькие луковички пригодны для засолки и маринования, их очищают от кожуры и заливают натуральным бальзамическим уксусом, придающим луковичкам характерный золотой цвет. Нежная мякоть лукович отенит насыщенный вкус мяса, подчеркнет свежесть зелени и сезонных овощей.

пригодны для засолки и маринования, их очищают от кожуры и заливают натуральным бальзамическим уксусом, придающим луковичкам характерный золотой цвет. Нежная мякоть лукович отенит насыщенный вкус мяса, подчеркнет свежесть зелени и сезонных овощей.

украшит праздничный стол, великолепно сочетается с нарезками и горячими блюдами. Хорош для засолки и маринования.

Лук репчатый ЖЕЛТАЯ ПУГОВКА



Среднеспелый сорт (период от всходов до массового полегания листьев 95-105 дней) для выращивания на репку в однолетней культуре из семян. Луковица небольшого размера, плоская, с соломенно-желтыми чешуями, массой 50-60 г, сладкого вкуса.

Свежие маленькие луковички пригодны для засолки и маринования, их очищают от кожуры и заливают натуральным бальзамическим уксусом, придающим луковичкам характерный золотой цвет. Нежная мякоть лукович отенит насыщенный вкус мяса, подчеркнет свежесть зелени и сезонных овощей, украсит праздничный стол, великолепно сочетается с нарезками и горячими блюдами.

На правах рекламы

АГРОМЕРА РЕКОМЕНДУЕТ

(В этой рубрике мы знакомим наших читателей с тремя сортами семян, отобранных по трем критериям: ВКУС, НЕОБЫЧНЫЙ (ЭКЗОТИЧЕСКИЙ) ВИД, НОВИНКА СЕЛЕКЦИИ)



Поделитесь Вашими вкусовыми ощущениями с нами в виде отзыва на сайте www.semena-baza.ru под картинками данных сортов.

Вкус	Вид	Новинка
Детская деликатесная F1	Томат «Мохнатый шмель»	Томат «Инжир красный»
<p>Любите вы тыкву или нет, существуют такие сорта, перед которыми устоять просто невозможно. Настолько плоды ароматные, с насыщенно-оранжевой мякотью, сладкие и вкусные! К таким сортам относится тыква Детская деликатесная F1. Выбрав этот гибрид для своего участка, вы получите порционные плоды массой до 3 кг с очень сладкой мякотью. Особенно хороши эти плоды в детском питании (от такого вкуса дети точно не откажутся), а также в запекании. Удивите гостей, приготовив блюдо «горшочек»: удалите верхнюю часть тыквы (она будет играть роль «крышки»), очистите плод от семян и части мякоти, заполните его рисом и сухофруктами (или другими ингредиентами по вашему вкусу), накройте «крышкой» и поставьте запекаться в духовку. Украсьте несколькими такими плодами центр вашего праздничного стола. Ароматнее блюда не придумать! Поскольку тыква довольно хорошо хранится (при соблюдении условий хранения), это блюдо вы можете подать и на новогодний стол! И даже на 8 марта!</p> <p>Гибрид среднеспелый (110-115 дней). Урожайность с растения 8-10 кг и более.</p>	<p>Рос в открытом грунте. Высота – около 60 см. Вёл в один ствол. Урожайность – хорошая, срок созревания – средний. Вес плодов – около 100 гр. и меньше. Вкус – хороший, с кислинкой. В начале сезона плоды имели простой помидорный вкус, но со второй половины августа приобрели острый «тропический» привкус. Такого вкуса я не смог ощутить больше ни в одном из 80 выращиваемых сортов. Буду ещё пробовать уже из своих семян.</p>	<p>Новый среднеранний сорт с потрясающе вкусной и ароматной мякотью. Растение индетерминантное, высокорослое, для выращивания в теплицах и открытом грунте (южные регионы, с подвязкой к кольям). Плоды ребристые у основания, очень крупные, мясистые, многокамерные, массой до 350-650 г. Мякоть сочная, нежная, сахарная, с насыщенным томатным вкусом. Отличный выбор для приготовления свежих летних салатов, томатных соков и домашнего консервирования. Особенно аппетитно выглядят соления-ассорти из трех цветов сорта ИНЖИР (Инжир красный, Инжир розовый, Инжир желтый). Сорт обладает комплексной устойчивостью к заболеваниям томатов. Посев на рассаду – в начале марта. Пикировка – в фазе первого настоящего листа. Высадка рассады в теплицы – в конце апреля – начале мая.</p>
<p>Специально для АгроМЕРЫ, Юлия Замула (начальник рекламного отдела ООО «Агрофирма «СеДеК»)</p>	<p>Специально для АгроМЕРЫ, Валерий Миронов (дачник с 20-летним стажем из Коломны)</p>	<p>Специально для АгроМЕРЫ, Ирина Уразова (начальник отдела закупок и продаж)</p>

FERTIKA
КОМПЛЕКСНЫЕ УДОБРЕНИЯ
ДАЙТЕ РАСТЕНИЯМ ЛУЧШЕЕ!

ФЕРТИКА Плюс

- Комплексное, полностью растворимое минеральное удобрение для различных культур в саду и на огороде
- Обеспечивает прекрасный эффект при подкормках в период цветения и плодообразования
- Положительно влияет на качество получаемой продукции (улучшает вкусовые свойства, повышает устойчивость к болезням, не способствует накоплению нитратов)
- Микроэлементы в хелатной форме обеспечивают быстрый эффект, особенно на цветах и зеленных культурах
- Оптимальное соотношение азота и калия обеспечивает хорошую сохранность продукции в зимний период
- Упаковка: пластиковое ведро массой 1 кг и пластиковые пакеты по 100 г

ЗАО «ФЕРТИКА»: 109469, г. Москва, ул. Поречная, д. 31, к. 1. Телефон: +7 (499) 722-79-60, 722-79-61, 722-79-62. E-mail: info@fertika.com | www.fertika.com

На правах рекламы

Томаты для временных пленочных укрытий и открытого грунта — особые. Залог успеха их выращивания кроется в характерных свойствах этих сортов и гибридов. В первую очередь, они должны быть скороспелыми. Скороспелость очень важна для получения урожая зрелых плодов, так как число благоприятных дней для выращивания томата в году невелико. У низкорослых томатов быстро и в большом количестве растут пасынки. Их удаление подчас непосильная задача для огородника, особенно начинающего. Поэтому возможность

плодов, обусловленные высоким содержанием сахаров, отличные. Масса плода современных томатов для открытого грунта не менее 200 г.

Красный петух порадует дачников хорошим урожаем, а главное — крупными, вкусными с небольшой кислинкой плодами по 200-250 г каждый. Несмотря на раннее созревание и компактный куст, Красный петух отличается стабильной и очень высокой урожайностью.

Русские частушки выделяются среди томатов открытого грунта размером плода. Крупные, красные, сочные, они достигают веса в 500 г. Настоящие



Толстушка

ВЫБИРАЕМ КРУПНОПЛОДНЫЕ ТОМАТЫ ДЛЯ ОТКРЫТОГО ГРУНТА



Красный петух

выращивать сорт или гибрид томата без формировки или с минимальной формировкой, также необходимое свойство. Дождь, холод, жара, неравномерный полив, перепады температур — все капризы погоды томаты открытого грунта должны стойко переносить и формировать урожай несмотря ни на что. Только такие томаты можно назвать стрессоустойчивыми и неприхотливыми. Начиная с августа создаются условия для развития болезней. Именно поэтому томаты открытого грунта должны иметь комплексную устойчивость. Качество и размер плода — последние в нашем списке, но отнюдь не последние по значимости. Плоды современных сортов и гибридов для открытого грунта отличного качества — без пятен, трещин, равномерной окраски. Вкусовые качества таких



Русские частушки

салатные плоды! Сорт урожайный, скороспелый, обладает устойчивостью к основным болезням томата.

Акулина в открытом грунте вырастает не более 60 см. Плоды сла-



Акулина



Большая мамочка

борбристые, красные, массой 250 г, мясистые, многокамерные. Особенно они хороши для салатов. Растения не нуждаются в формировке и подвязке.

Толстушка выделяется невероятно мясистыми, сахарными на разломе плодами и сочной мякотью темно-красного цвета, с выраженным томатным ароматом. Их средняя масса 250-300 г. Высота растений менее 80 см.

Большая мамочка — детерминантный, не столь крупноплодный сорт, но очень ранний. Первые томаты можно будет попробовать уже через 85-95 дней после посева. Плоды яркие, красные, массой 200-250 г. Благодаря отличному вкусу плодов, именно этот сорт рекомендуется для приготовления соков, соусов.

Подробную информацию о сортах и гибридах можно узнать на сайте www.gavrishseeds.ru

ГАВРИШ **ГС** GAVRISH®

Артикул

НАШИ СЕМЕНА на все времена!



Раннеспелый (от всходов до плодоношения 37-43 дня) партенокарпический гибрид женского типа цветения, предназначен для выращивания как в пленочных теплицах, так и в открытом грунте. Растение среднерослое со слабым отрастанием боковых побегов. В узле может формироваться по 2-4 зеленца. Зеленец короткий, удлиненно-цилиндрический, без горечи, длиной 7-8 см, диаметром 4-5 см, массой 60-80 г, бугорчатый, зеленый, с полосами средней длины. Урожайность 13,0-14,0 кг/кв.м,



Раннеспелый (от полных всходов до начала созревания 95-100 дней) гибрид для открытого грунта и пленочных теплиц. Растение индетерминантное (сильнорослое) высотой 1,5-1,7 метра, формирует 5-7 кистей с 5-7 плодами в каждой. Обязательно нужно формировать его в один стебель, убирая все пасынки. Плоды мясистые, плоско-округлые, красные, без зеленого пятна у плодоножки, очень плотные, массой 220-400 г. Плоды очень вкусные — оптимальное сочетание плотности, кислотности, сахарности. Урожайность высокая — 15-20 кг/м².



Среднеспелый высокоурожайный сорт для открытого грунта и пленочных теплиц. От всходов до начала плодоношения 100-120 дней. Растения детерминантные, требуют подвязки и формирования (в 1-2 стебля). Первое соцветие закладывается над 7 листом. Плод сердцевидной формы, слабобристый, малиновой окраски, мясистый, массой 180-400 г, урожайность — 8,8-13,6 кг/м². Число гнезд 3-5. Ценность сорта: хорошие вкусовые качества, устойчив к неблагоприятным погодным условиям. + Томаты уменьшают уровень холестерина в крови.



Раннеспелый высокоурожайный гибрид с очень высокими вкусовыми качествами. Пригоден для открытого грунта и пленочных теплиц. От всходов до начала плодоношения 95-105 дней. Растение индетерминантное (сильнорослое), высотой до 2 м, требует подвязки и формирования (в 1-2 стебля). Гибрид отличается укороченными междоузлиями. Первое соцветие закладывается над 6-8 листом, последующие через 1-2-2,5 листа, что редко встречается у индетерминантных томатов, в кисти по 5-7 плодов. Плоды розовые, мясистые, крупные, округлые, сердцевидные, плотные, гладкие, без зеленого пятна у плодоножки, массой 170-250 г. Урожайность в пленочных теплицах — 15,0-19,3 кг/м². Рекомендуется для раннего производства томатов.

Спрашивайте
в магазинах
Вашего города!

www.artikyl.ru,

(495) 599-75-33,
(495) 590-76-63,

5907663@mail.ru

Артикул

Февраль самое время заняться посевом. Если с выбором семян все более или менее понятно, то вопрос «во что сажать рассаду?» очень актуален. Сейчас в специализированных магазинах представлен большой ассортимент емкостей для рассады. Так во что сажать рассаду?

ВО ЧТО САЖАТЬ



ГОРШКИ ДЛЯ РАССАДЫ

Плюсы такой тары очевидны, благодаря горшкам вероятность повреждения еще молоденьких некрепких корней растений сводится к нулю. Также и поражения растений корневыми болезнетворными грибами тоже значительно уменьшается, что, согласитесь, немаловажно. Все бы хорошо и правильно, но вот незадача — горшки на подоконниках занимают много места, что крайне неудобно, да и разместить их побольше не получается.

ЯЩИКИ ДЛЯ РАССАДЫ

Уже делают такую возможность более существенной, при этом экономя драгоценное пространство. Чем еще они удобны, так это то, что за растениями намного ком-



фортней ухаживать, да и при необходимости переносить ящики легче. Но, как увидим дальше, и тут не все так гладко, как хотелось бы.

Ящики могут быть деревянными и пластиковыми.

ТОРФЯНЫЕ ГОРШКИ

Почему выращивать рассаду в таких горшочках удобно и эффективно?

Тому есть обоснованные преимущества:

- торфяные горшки очень легко использовать. Просто-

напросто заполните их почвосмесью, уплотните и сейте всё что угодно: семена, луковички или клубки;

- пористые стенки горшков, обеспечат наилучший водо-воздушный режим, который невозможно организовать вручную, внутри самих горшков, для развития рассады — это просто рай;
- при пересадке в грунт корешки не травмируются, они даже прорастают сквозь стенки горшка. Благодаря

чему приживаемость у рассады 100%;

- торфяные горшки сами по себе достаточно прочны, вырываются из экологически чистого материала, они не содержат токсичных веществ и тем более болезнетворных организмов;
- горшки за время вегетации растения постепенно в земле разлагаются, одновременно служа удобрением для растения;
- наконец, благодаря торфяным горшкам служащим и «домом» и питательной средой для рассады, она безболезненно и быстро приживается, а значит, овощевод получает более ранний урожай, а это уже приятно.

Но, как же без ложки дегтя, вот и здесь есть кое-какие недостатки. Несмотря на очевидные преимущества, торфя-



ные горшки небезупречны. Есть, есть недостатки и их просто необходимо учесть. Вот, что нужно знать, так это то, что:

- земля в таких стаканчиках не должна пересыхать даже на короткий срок, иначе почва быстро пересыхает и превращается в ком. Да, вот такая неприятность, земля буквально окаменеет и отстает от стенок, что приводит к разрыву корневой системы рассады. Но и это не всё;
- в равной степени нельзя допускать и чрезмерный полив, от избыточной влаги стенки торфяных горшков буквально на глазах быстро зарастают, или точнее сказать, покрываются плесенью, а сама почва закисает и станет похожей на кисель.

ТОРФЯНЫЕ ТАБЛЕТКИ

Еще одним популярным способом вырастить рассаду на фермерском участке завоевали торфяные таблетки. Этот спрессованный, в народе называемый таблеткой, брикет содержит мелкофракционный торф и наполнители в виде сбалансированных питательных микроэлементов. Обернуты такие брикеты тоненькой прочной сеткой.

По размерам и плотности торфяные таблетки выпускаются различным: от 2,5 до 4,5 см, удобны они и тем, что их объем изменяется по мере набухания. Таблетка

уложенная в ячейку поддона и залитая водой разбухает примерно в 5-7 раз. Судите сами, удобно ли, вы положили сухую 8 мм таблетку в воду и через несколько мин. получили 5-ти см, питательный грунт. Более того, подготовленный грунт, в углубления которого можно сразу сажать семена. Благодаря уникальным качествам торфа и структуре брикетов — его водо- и воздухопроницаемости, — росток и его корневая система быстро развивается.

РАССАДУ?



КАССЕТЫ С ТОРФОМ

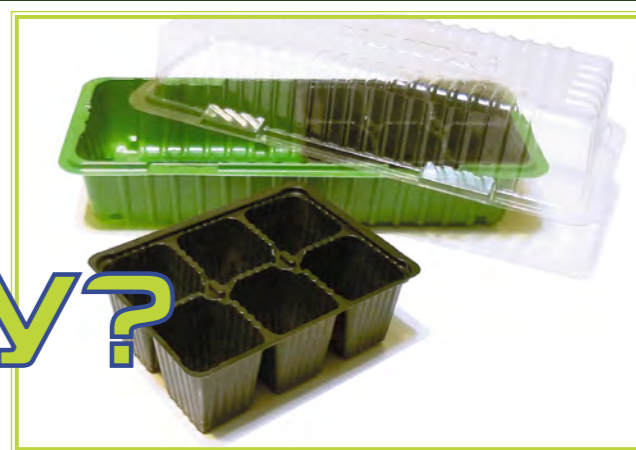
Лотки из-под яиц видели? Торфяные кассы то же самое. Такой прямоугольный контейнер с множеством неглубоких ячеек. Эти кассеты, как, впрочем, таблетки и торфяные стаканчики, мастерят из торфа — 70% и картона — 30%, что также позволяет не вынимать рассаду во время пересадки в грунт. Кассетные ячейки просто отделяются друг от друга и сразу же сажаются в землю.



Поместить ячейку с высадком в открытый грунт на грядку необходимо полностью — по-иному никак нельзя. Всегда помним, что неувлажненный торф оставшаяся над землей высохнет, и станет обезвоживать остальную «подземную» часть ячейки. Правильно полностью заглубленная торфяная ячейка в процессе роста культуры полностью растворится, обеспечив дополнительной органикой посаженое растение. Минус такой тары для посева семян, нам уже знаком, все торфяные изделия слишком быстро размокают и покрываются плесенью.

ПВХ И ПОЛИСТИРОЛ

Ветвь первенства в портативности и легкости контейнеров-рассадников в последние годы, отдана поливинилхлоридным и полистироловым кассетам.



Вот где действительно масса достоинств, а именно:

- удобны, легки и аккуратны, легко транспортируются;
- недорогие по цене, а значит, можно приобрести в большом количестве;
- долговечны: эксплуатировать можно их каждый сезон на протяжении более десятка лет;
- компактные и неломкие: для хранения их достаточно аккуратно сложить до будущего сезона, не занимая много места.
- можно хранить где угодно, чрезмерно не заботясь о температуре и влажности помещения, в котором контейнеры будут находиться.

Кассеты из полистирола безопасны и, в отличие от поливинилхлоридных, не содержат токсичных отравляющих веществ. Например, полистирол не содержит элементов хлора, который может влиять на здоровье человека.

При своих стандартных размерах кассеты из полистирола очень практичны и удобны. Материал достаточно легкий, делится, и вы всегда сможете подогнать контейнеры под нужные вам размеры. Ячейки, вернее сказать, их количество в кассетах бывает разным: 18, 30, 50 и так далее. Плюс еще и в том, что каждая ячейка перфорирована. Что это значит? То, что благодаря такой структуре растение получает оптимальный водно-воздушный режим, необходимый для роста корневой системы.

Преимущества кассет для посева семян:

Корни рассады посеянной в такие кассеты никогда не загниют и не подвергнутся атакам болезнетворных грибов. Такое развитие корневой системы возможно благодаря структуре полистироловых ячеек;

- в них не застаиваются вода, корни проветриваются и дышат;
- различные питательные растворы не вступают в реакцию с ПВХ;
- рассаду в таких кассетах легко переносить и перевозить. Но не спешите это делать рано, чтобы подрастающее ваше детище не попало под возвратные заморозки и не оставила у вас разочарований;
- ячейки легко делятся, рассада просто без повреждений извлекается, не травмируется во время пересадки;
- быстро приживается на новом месте высадки, а значит, и быстрее растет.

Для информации: в отличие от торфяных горшков корни саженца, в котором прорастают насквозь, в ПВХ-ячейках корневая система «укладывается» в виде пружинок. Попадая в открытый грунт эти корни — спиральки легко раскручиваются и размещаются в лунке так, как им удобно.

Удачи и богатых урожаев!

**ПРИГЛАШАЕМ ВСЕХ ПАРТНЕРОВ
И ЧИТАТЕЛЕЙ ГАЗЕТЫ АГРОМЕРА.РФ НА ВЫСТАВКУ**

ВЫСТАВКА

ДАЧА. САД. ОГОРОД. УСАДЬБА

0+

- **САЖЕНЦЫ ПЛОДОВО-ЯГОДНЫХ РАСТЕНИЙ**
- **ЦВЕТЫ, СЕМЕНА • УДОБРЕНИЯ**
- **САДОВЫЙ ИНВЕНТАРЬ и мн. др.**



**28 ФЕВРАЛЯ-
5 МАРТА**

**ЭКСПОЦЕНТР
(ПАВИЛЬОН)**

Вход свободный



(8442) 93-43-04
www.volgogradexpo.ru

Ассортимент товара может измениться по причинам независящим от организаторов.
* Организатор оставляет за собой право вносить изменения в программу выставок.
Условия и подробности на сайте volgogradexpo.ru

АГРО **МЕРА • РФ**



Газета «Агромера.РФ» № 2⁽¹⁷⁾ февраль 2017

Главный редактор: **Барахтенко Виталий Викторович**

Газета зарегистрирована Управлением Федеральной службы по надзору в сфере связи, информационных технологий и массовых коммуникаций по Волгоградской области и Республике Калмыкия

ПИ № ТУ 34-00661 от 20.08.2015

ОНЛАЙН-ТИПОГРАФИЯ

Газета бесплатная

34СМ **ru**

Газета отпечатана:

г. Волгоград,
ул. Коммунистическая, 11.

Время подписания в печать:

по графику – 14:00, 10.02.2017 г.

фактически – 14:00, 10.02.2017 г.

Тираж: 17 000 экземпляров

Распространение на территории Волгоградской области

Адрес редакции: 400075 Волгоград

ул. Историческая 181, стр.1

Адрес для корреспонденции: 400131 Волгоград,

ул. Краснознаменная 7, кв. 132

Телефон для региональной и федеральной рекламы:

+7 995 4081 777

e-mail: agromera34@mail.ru, agromera.rf@mail.ru

сайт: agromera.ru

Рекламный отдел: Хамдинова О.В.

**УВЕЛИЧИМ ВАШИ ПРОДАЖИ
И ПРОДВИНЕМ БРЕНД В РЕГИОНЕ**

Бриллиантовый партнер	Бронирование на 12 выходов	Размер модуля полоса – 7700. Размер модуля ½ полосы – 4400+ бонус 1 новость в неделю от Вашей компании на сайте agromera.ru
Золотой партнер	Бронирование от 6 до 11 выходов	Размер модуля полоса – 8800. Размер модуля ½ полосы – 5000 + бонус 1 новость в две недели на сайте agromera.ru
Серебряный партнер	Бронирование от 3 до 5 выходов	Размер модуля полоса – 9900. Размер модуля ½ полосы – 5600 + бонус 1 новость в месяц на сайте agromera.ru
Партнер	Бронирование от 1 до 2 выходов	Размер модуля полоса – 11000. Размер модуля ½ полосы – 6400

Внимание! Помимо рекламных модулей в газете можно опубликовать сопроводительную (подготовительную) публикацию размером 1 полоса к рекламе на 1 полосе предоставляется по цене 30% от стоимости рекламы за одну полосу (чтобы рядом не стояла реклама конкурента и Ваша статья могла подготовить читателя к рекламе).

На 1 странице обложки – картина «Водопад водолея», любезно предоставленная заслуженным художником России В. Э. Ковалем.

При подготовке номера были использованы материалы с интернет-порталов: www.forumhouse.ru, www.astro-ru.ru