

БЕСПЛАТНЫЕ СОВЕТЫ ОТ ЛИДЕРОВ СЕЛЬХОЗИНДУСТРИИ

АГРОМЕРА.РФ

№ 9 (6)

ИЮНЬ 2016

ВЫХОДИТ ОДИН РАЗ В МЕСЯЦ



- 2** СТР. Лунный посевной календарь садовода, огородника, цветовода
- 4** СТР. Зелень с грядки
- 6** СТР. Удивим соседей: декоративная капуста
- 8** СТР. Вьющиеся растения для вертикального озеленения
- 11** СТР. Агромера урожая
- 11** СТР. Локальная клумба в виде пролившегося горшка
- 12** СТР. Вредители: как бороться и победить
- 15** СТР. Волгоградский бишофит
- 16** СТР. Адреса распространения газеты

Дорогие партнеры!

Предлагаем Вам разместить выгодную рекламу в бесплатной газете «Агромера. РФ», рассчитаную на самый широкий круг читателей – дачников, садоводов и фермеров Волгоградской области.

Газета с большим успехом распространяется через Центральную Семенную Базу,

партнерами которой являются большинство магазинов города и области с большим ассортиментом семенной продукции, удобрений и агрохимикатов, среди которого, несомненно, имеется и Ваша продукция.

Рассмотрим разные способы взаиморасчета за рекламу в газете «Агромера. РФ».



ЛУННЫЙ САДОВОДА, ОГОРОДНИКА, ЦВЕТОВОДА НА ИЮЛЬ



Дата	Луна в знаке Зодиака	Фаза Луны	Рекомендуемые работы в саду и огороде
1 июля 2016, Пт	Луна в Близнецах	Убывающая Луна	Не рекомендуется посадка и пересадка травянистых культур. Эффективны удаление лишних побегов, покос, прополка, культивация, мульчирование. Сбор лекарственных трав, корнеплодов, фруктов и ягод
2 июля 2016, Сб	Луна в Близнецах	Убывающая Луна	Не рекомендуется посадка и пересадка травянистых культур. Эффективны удаление лишних побегов, покос, прополка, культивация, мульчирование. Сбор лекарственных трав, корнеплодов, фруктов и ягод
3 июля 2016, Вс	Луна в Раке	Убывающая Луна	Рекомендуется заготовка зелени и лекарственных трав, которые требуют особо эффективной сушки. В эти дни собирают все, что не подлежит длительному хранению. Удаются в это время консервы и соления
4 июля 2016, Пн	Луна в Раке 14:01	Новолуние	Не рекомендуются посевы и посадки
5 июля 2016, Вт	Луна во Льве	Растущая Луна	Не рекомендуется посев и пересадка садово-огородных культур. Рекомендуется посадка кустарников и деревьев, сбор и сушка фруктов и корнеплодов. Стоит провести покос с целью замедления роста трав. Подходящий момент для мульчирования, для борьбы с вредителями, для обрезки деревьев, для сбора семян подсолнечника, заготовки лекарственных трав
6 июля 2016, Ср	Луна во Льве	Растущая Луна	Не рекомендуется посев и пересадка садово-огородных культур. Рекомендуется посадка кустарников и деревьев, сбор и сушка фруктов и корнеплодов. Стоит провести покос с целью замедления роста трав. Подходящий момент для мульчирования, для борьбы с вредителями, для обрезки деревьев, для сбора семян подсолнечника, заготовки лекарственных трав
7 июля 2016, Чт	Луна во Льве	Растущая Луна	Не рекомендуется посев и пересадка садово-огородных культур. Рекомендуется посадка кустарников и деревьев, сбор и сушка фруктов и корнеплодов. Стоит провести покос с целью замедления роста трав. Подходящий момент для мульчирования, для борьбы с вредителями, для обрезки деревьев, для сбора семян подсолнечника, заготовки лекарственных трав
8 июля 2016, Пт	Луна в Деве	Растущая Луна	Не рекомендуется сажать и пересаживать овощи, фруктовые деревья, производить посадки на семена. Хорошо приживутся декоративные растения, не предназначенные для плодоношения, в частности жимолость, шиповник. Из цветов рекомендуется сажать вьющиеся растения. Покос замедлит рост трав
9 июля 2016, Сб	Луна в Деве	Растущая Луна	Не рекомендуется сажать и пересаживать овощи, фруктовые деревья, производить посадки на семена. Хорошо приживутся декоративные растения, не предназначенные для плодоношения, в частности жимолость, шиповник. Из цветов рекомендуется сажать вьющиеся растения. Покос замедлит рост трав
10 июля 2016, Вс	Луна в Весах	Растущая Луна	Рекомендуется посадка цветов, закладка клубней и семян на хранение. Также рекомендуется посадка косточковых фруктовых деревьев. Эффективны полив и сенокос. Прекрасная пора для срезания цветов, создания газонных орнаментов, ухода за комнатными растениями
11 июля 2016, Пн	Луна в Весах	Растущая Луна	Рекомендуется посадка цветов, закладка клубней и семян на хранение. Также рекомендуется посадка косточковых фруктовых деревьев. Эффективны полив и сенокос. Прекрасная пора для срезания цветов, создания газонных орнаментов, ухода за комнатными растениями
12 июля 2016, Вт	Луна в Весах	Первая четверть 03:52	Рекомендуется посадка цветов, закладка клубней и семян на хранение. Также рекомендуется посадка косточковых фруктовых деревьев. Эффективны полив и сенокос. Прекрасная пора для срезания цветов, создания газонных орнаментов, ухода за комнатными растениями
13 июля 2016, Ср	Луна в Скорпионе	Растущая Луна	Рекомендуется посадка большинства культур: капусты, помидоров, огурцов, перца, тыквы. Не рекомендуется размножать растения корнями, собирать травы и сажать деревья. Эффективны подрезка деревьев и ягодных кустов, прививка, внесение удобрений, полив, уничтожение вредителей, рыхление почвы
14 июля 2016, Чт	Луна в Скорпионе	Растущая Луна	Рекомендуется посадка большинства культур: капусты, помидоров, огурцов, перца, тыквы. Не рекомендуется размножать растения корнями, собирать травы и сажать деревья. Эффективны подрезка деревьев и ягодных кустов, прививка, внесение удобрений, полив, уничтожение вредителей, рыхление почвы

ПОСЕВНОЙ КАЛЕНДАРЬ ОГОРОДНИКА, ЦВЕТОВОДА 2016 ГОДА

Дата	Луна в знаке Зодиака	Фаза Луны	Рекомендуемые работы в саду и огороде
15 июля 2016, Пт	Луна в Стрельце	Растущая Луна	Рекомендуется посадка быстрорастущих культур: зелени, лука, чеснока, перца, лекарственных трав – на семена, а также земляники, шпината, шиповника, жимолости, сливы. Рекомендуется сбор овощей, фруктов, ягод и семян, срезание цветов. Посаженные в этот день домашние цветы быстрее расцветают
16 июля 2016, Сб	Луна в Стрельце	Растущая Луна	Рекомендуется посадка быстрорастущих культур: зелени, лука, чеснока, перца, лекарственных трав – на семена, а также земляники, шпината, шиповника, жимолости, сливы. Рекомендуется сбор овощей, фруктов, ягод и семян, срезание цветов. Посаженные в этот день домашние цветы быстрее расцветают
17 июля 2016, Вс	Луна в Козероге	Растущая Луна	Рекомендуется посадка и пересадка деревьев и кустарников, особенно грушевых и сливовых деревьев, крыжовника, смородины. Рыхление, внесение удобрений, прививка деревьев, покос. Из срезанных цветов составляют прекрасные букеты
18 июля 2016, Пн	Луна в Козероге	Растущая Луна	Рекомендуется посадка и пересадка деревьев и кустарников, особенно грушевых и сливовых деревьев, крыжовника, смородины. Рыхление, внесение удобрений, прививка деревьев, покос. Из срезанных цветов составляют прекрасные букеты
19 июля 2016, Вт	Луна в Козероге	Растущая Луна	Рекомендуется посадка и пересадка деревьев и кустарников, особенно грушевых и сливовых деревьев, крыжовника, смородины. Рыхление, внесение удобрений, прививка деревьев, покос. Из срезанных цветов составляют прекрасные букеты
20 июля 2016, Ср	Луна в Водолее	Полнолуние 01:56	Не рекомендуются посевы и посадки
21 июля 2016, Чт	Луна в Водолее	Убывающая Луна	Не рекомендуются посевы и посадки. Рекомендуется собирать зерновые и корнеплоды, косить, проводить опрыскивание и окуривание, подстригание деревьев и кустов, прищипывание, прополку
22 июля 2016, Пт	Луна в Рыбах	Убывающая Луна	Рекомендуются посадки сельдерея, редиса, луковичных, подрезка и прививка деревьев и ягодных кустов. Заготовка варений и солений. Отличное время для культивации, полива и внесения удобрений
23 июля 2016, Сб	Луна в Рыбах	Убывающая Луна	Рекомендуются посадки сельдерея, редиса, луковичных, подрезка и прививка деревьев и ягодных кустов. Заготовка варений и солений. Отличное время для культивации, полива и внесения удобрений
24 июля 2016, Вс	Луна в Овне	Убывающая Луна	Не рекомендуются посевы и посадки. Рекомендуется подготовка почвы под посев, уничтожение вредителей, прополка и мульчирование. Сбор урожая корнеплодов, фруктов, ягод, лекарственных и эфиромасличных культур, сушка овощей и фруктов
25 июля 2016, Пн	Луна в Овне	Убывающая Луна	Не рекомендуются посевы и посадки. Рекомендуется подготовка почвы под посев, уничтожение вредителей, прополка и мульчирование. Сбор урожая корнеплодов, фруктов, ягод, лекарственных и эфиромасличных культур, сушка овощей и фруктов
26 июля 2016, Вт	Луна в Тельце	Убывающая Луна	Рекомендуется посадка всех корнеплодов, клубневых и луковичных культур. Подстригание деревьев и кустарников. Фрукты, ягоды и овощи, снятые в это время пригодны для создания зимних запасов
27 июля 2016, Ср	Луна в Тельце	Последняя четверть 02:00	Рекомендуется посадка всех корнеплодов, клубневых и луковичных культур. Подстригание деревьев и кустарников. Фрукты, ягоды и овощи, снятые в это время пригодны для создания зимних запасов
28 июля 2016, Чт	Луна в Близнецах	Убывающая Луна	Не рекомендуется посадка и пересадка травянистых культур. Эффективны удаление лишних побегов, покос, прополка, культивация, мульчирование. Сбор лекарственных трав, корнеплодов, фруктов и ягод
29 июля 2016, Пт	Луна в Близнецах	Убывающая Луна	Не рекомендуется посадка и пересадка травянистых культур. Эффективны удаление лишних побегов, покос, прополка, культивация, мульчирование. Сбор лекарственных трав, корнеплодов, фруктов и ягод
30 июля 2016, Сб	Луна в Раке	Убывающая Луна	Рекомендуется заготовка зелени и лекарственных трав, которые требуют особо эффективной сушки. В эти дни собирают все, что не подлежит длительному хранению. Удаются в это время консервы и соления
31 июля 2016, Вс	Луна в Раке	Убывающая Луна	Рекомендуется заготовка зелени и лекарственных трав, которые требуют особо эффективной сушки. В эти дни собирают все, что не подлежит длительному хранению. Удаются в это время консервы и соления

ЗЕЛЕНЬ С ГРЯДКИ



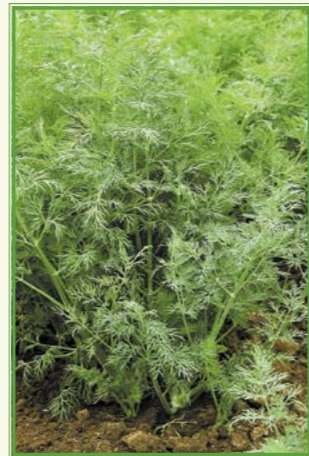
Базилек «Гурман анисовый»



Базилек «Арагат»



Базилек «Тонус»



Укроп «Гладиатор»

По способам использования зеленные культуры делят на группы: шпинатные овощи, употребляемые в пищу в вареном и чаще всего в протертом виде (шпинат); салатные овощи, которые употребляют свежими в виде разнообразно приготовленных блюд.

По продолжительности периода индивидуальной жизни эти растения делят на три группы:

1. Однолетние растения, у которых жизненные процессы от посева семян до формирования новых семян протекают за один год, после чего они отмирают. К этой группе относятся: салат, шпинат, редис, укроп, пекинская капуста, горчица листовая, кресс-салат.
2. Двулетние овощные растения – петрушка, сельдерей, мангольд.
3. Многолетние зеленные: ревень, спаржа, щавель, артишок и многолетние луки. К многолетним пряновкусовым растениям относятся: хрен, катран, эстрагон, чабер, иссоп, душица, мелисса лимонная и мята перечная.

Ценность зеленных определяется содержанием белков, углеводов, ферментов, витаминов, минеральных солей, а также эфирных масел и других веществ которые значительно улучшают вкус и аромат пищи.

БАЗИЛИК в качестве пряности используется в свежем и сухом виде. Вся надземная часть его отличается приятным запахом и нежным вкусом. Особо популярны листья. В Азербайджане употребляют также семена базилика – ими ароматизируют напитки, салаты, паштеты, различные супы.

Лучший сорт базилика:

Гурман анисовый, среднеспелый. Период от всходов до технической спелости 60 дней. Растение компактное, округлой формы. Аромат насыщенный анисовый. Масса одного растения 160 г. Ценность сорта: выравненность растений и привлекательный внешний вид. Рекомендуется использовать в свежем виде, в качестве пряно-вкусовой добавки в кулинарии, в сушеном виде и при консервировании.

Гурман мятный. Обладает ментоловым нежным ароматом. Сорт среднеспелый. Растение компактное, округлой формы. Лист среднего размера, яйцевидной формы, темно-зеленого цвета. Аромат ментоловый. Масса одного растения 220 г. Рекомендуется использовать в

свежем виде, в качестве пряновкусовой добавки в кулинарии, в сушеном виде и при консервировании.

Свежесть. Горшечный, лимонный аромат. Среднеспелый сорт. Растение компактное и хорошо облиственное, высотой до 30 см. Лист среднего размера, яйцевидный, зеленого цвета. Аромат насыщенный лимонный. Масса одного растения 160–180 г. Используется в свежем виде как пряно-вкусовая добавка, в салатах и при консервировании. Ценность сорта: прекрасно подходит для выращивания в горшках на подоконнике и балконе.

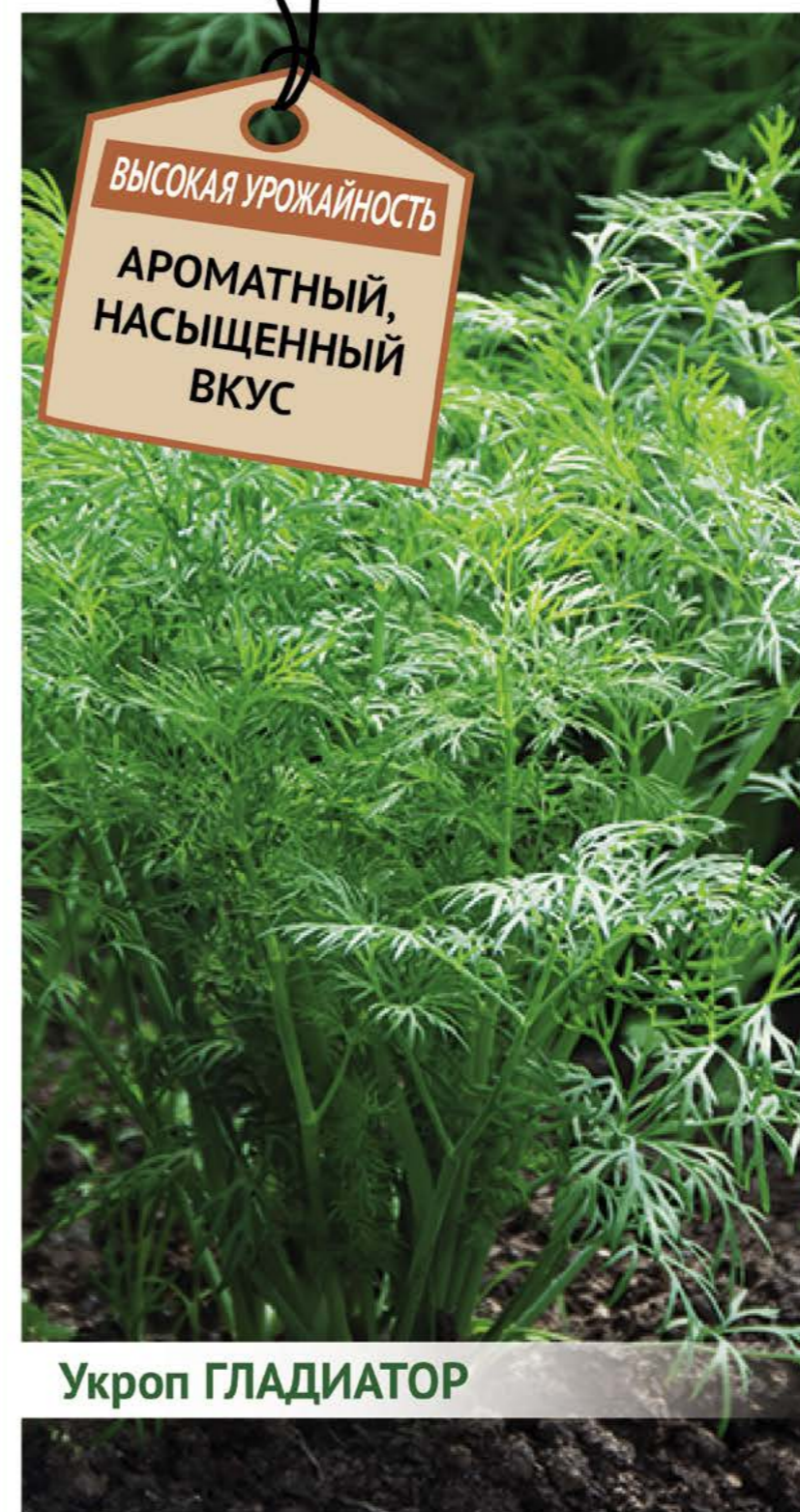
Полезные свойства укропа обусловлены его уникальным составом. В зелени укропа содержится большое количество витаминов: *витамин А* (ретинол), *провитамин А* (бета-каротин), *витамины группы В* (тиамин, ниациновый эквивалент, рибофлавин, пиридоксин и фолиевая кислота), *витамин С* (аскорбиновая кислота) и *витамин Е* (токоферол). Кроме витаминов в укропе содержится множество кислот, эфирных масел и таких минеральных веществ, как железо, кальций, магний, калий, натрий и фосфор.

Лучшие сорта укропа:

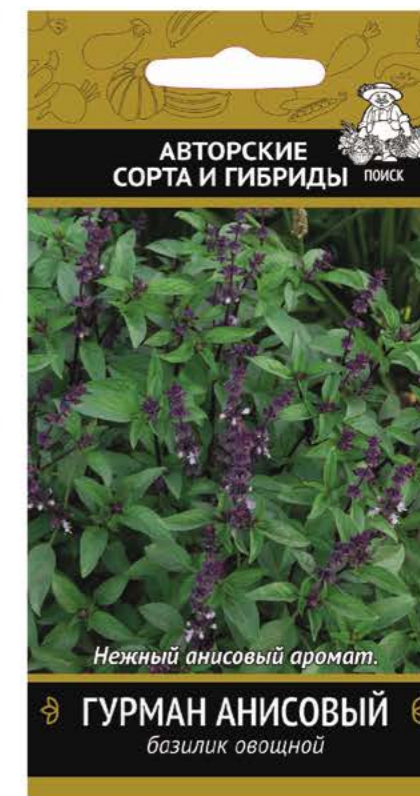
Гладиатор. Сильный пряный аромат. Среднепоздний сорт. Период от полных всходов до уборки на зелень 45–50 дней, на специи – 100–110 дней. Розетка листьев полуприподнятая, облиственность сильная. Растение в фазе цветения, высотой 120 см, компактное, зонтик среднего размера, число лучей 47–50. Лист крупный, зеленый, сильнорассеченный. Масса одного растения при уборке на зелень 20–25 г, на специи – 55–60 г. Ароматичность сильная.

Победитель. Кустовой, сильный аромат и насыщенный вкус! Ароматичность сильная, вкус насыщенный. Среднепоздний сорт кустового типа. Период от всходов до уборки на зелень 35–45 дней, до цветения (на специи) 95–100 дней. Растение среднеоблиственное, с боковыми побегами в пазухах листа. Листья крупные, сильнорассеченные, зеленого цвета, без антоциана. Ценность сорта: высокая облиственность, высокая урожайность, позднее стеблевание. Универсальное использование: на зелень и специи.

Косенко М. А.
селекционер АГРОФИРМЫ ПОИСК



Укроп ГЛАДИАТОР

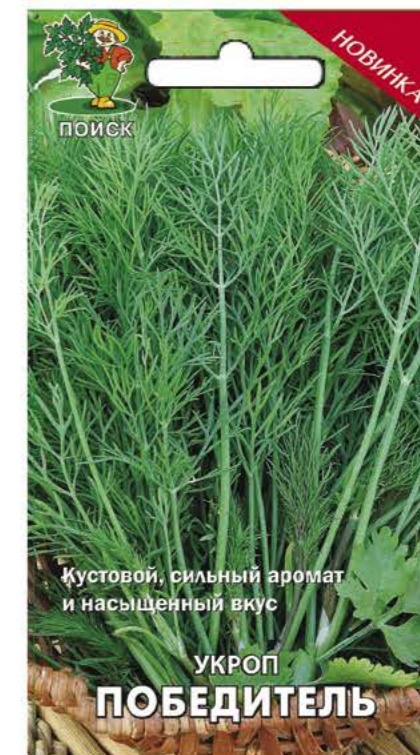


АВТОРСКИЕ
СОРТА И ГИБРИДЫ



Нежный анисовый аромат.

ГУРМАН АНИСОВЫЙ
базилик овощной



Кустовой, сильный аромат
и насыщенный вкус

УКРОП
ПОБЕДИТЕЛЬ

Только для Вас, отличного качества:

- ❁ Семена овощей, цветов и газонных трав
- ❁ Декоративные и плодовые растения в упаковке
- ❁ Луковичные и многолетние растения
- ❁ Земляника в упаковке и контейнерах



АГРОФИРМА ПОИСК

М.О., Раменский р-н, д. Верей, стр. 500, 501, Тел/факс: (495) 660 93 73, (495) 992 56 57, e-mail: info@semenasad.ru

semenasad.ru

Каждому хочется чтобы его участок был самым ярким и красивым. На сегодняшний день сделать это легко. На рынке присутствует большой ассортимент цветов, деревьев и кустарников. Особенно ценится красота сада, которая радуется своими красками вплоть до зимы. Чтобы добиться нужного эффекта все больше людей отдают предпочтение декоративной капусте.

Капуста декоративная — овощ или цветок?

Несколькими годами ранее мало кто думал, что капустой можно украшать свои садовые участки. Все знали ее как вкусный овощ, который отличается своим многообразием сортов. Но мало кто задумывался, что капуста декоративная существует уже с 4 века нашей эры. Тогда это было обычным сорняком.

Сейчас это двухлетнее растение. После посадки на первый год у него образуются листья, а на следующий капуста начинает цвести и плодоносить. Максимальная высота растения может достигать 130 сантиметров, а в диаметре один метр. Декоративным оно считается благодаря своим листьям и их удивительной окраске. С помощью такой капусты можно решить проблемы с украшением и заполнением пустот на участке. Листья могут быть гладкими или курчавыми. По размеру они могут вырасти до 60 см в длину и 30 см в ширину. Существует большое количество расцветок капусты декоративной. Ее можно сочетать с различными сортами цветов и кустарниками.

Декоративная капуста в ландшафтном дизайне

Чтобы декоративная капуста гармонично сочеталась с участком стоит при посадке учесть все мелочи, например, такие как:

- Параметры и размеры сада.
- Подобрать хорошее видное место для растения.



- Вооружиться фантазией.
 - Выбрать понравившиеся вам сорта.
- И, конечно же, не стоит забывать о том, что такая капуста – это растение декоративное, а не съедобное, поэтому к нему нужно относиться должным образом.

Если вы решили, что участок нуждается именно в этом растении, тогда стоит знать, как и с чем его сочетать:

- Декоративная капуста хорошо сочетается с ярко-оранжевыми бархатцами и шафранами или физалисами.



- Это растение можно использовать в виде декоративного бордюра.

- Чтобы клумбы не пустовали, когда отцвели однолетние растения, на их место можно посадить такую капусту.

- Подобные растения пригодны для выращивания в горшках или контейнерах большого размера.

Мало кто знает, но выращивание декоративной капусты в ландшафтном дизайне занятие неприхотливое. Она не боится ни влаги, ни солнца, ни сильных морозов. Из такой капусты можно составлять букеты. В этом случае их срезают под корень и ставят в вазу с водой. Такой букет будет стоять долго, если воду каждый день менять и чуть-чуть подслащивать ее. Декоративная капуста в ландшафтном дизайне может использоваться как вам угодно. Не нужно прибегать к каким-то правилам.

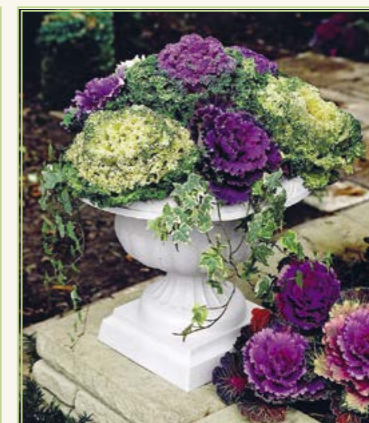


С таким растением, как декоративная капуста справятся даже начинающие садоводы. Можно составлять удивительные композиции, используя



Можно самостоятельно делать красивые клумбы, высаживая растения в виде определенных форм и узоров.

Перед высадкой рассады или семян, в почву добавляют золу и проливают землю крутым кипятком. А вот чтобы избавиться от насекомых, растения постоянно нужно опрыскивать специальными препаратами, которые борются с листовыми гусеницами. Такие небольшие хитрости помогут избавиться от вредителей раз и навсегда.



капусту, многолетники и различные кустарники. Можно составлять на клумбе различные узоры и орнаменты. Капуста хорошо сочетается с высокими растениями. Также из нее можно составлять красивые вертикальные или подвесные цветники.

Неприхотливость растения решает проблемы озеленения и украшения улиц и парков.

УКРАШАЙТЕ СВОИ УЧАСТКИ И УДИВЛЯЙТЕ СОСЕДЕЙ!

ВЬЮЩИЕСЯ РАСТЕНИЯ ДЛЯ ВЕРТИКАЛЬНОГО ОЗЕЛЕНЕНИЯ

Ипомея

В декоративном садоводстве вьющиеся или лазающие растения составляют особую группу. Они дают возможность вести вертикальное озеленение. С их помощью декорируют стены, беседки, балконы, колонны, ограды, что очень обогащает дизайн зданий и всего садового пространства. Особенно красивы лианы в осеннем красочном уборе. Вьющиеся растения не требуют большой площади, а в качестве опор для них можно использовать старые деревья и всевозможные искусственные опоры. Направление роста лиан необходимо продумать заранее, а также с началом весеннего роста постоянно корректировать. Вьющиеся и лазающие растения есть среди многолетников, однолетников и деревянистых видов.

Ипомея – однолетняя лиана, обладающая интенсивным ростом и обильно цветущая. Её многочисленные прекрасные цветки могут быть самых разнообразных оттенков, но наиболее часто встречаются голубые и розовые тона. Ипомея (*Ipomoea*) – травянистая однолетняя лиана семейства Вьюнковых. Быстрорастущее растение с длинными, тонкими стеблями. Цветки воронковидные, крупные, на короткой ножке, выведены сорта с махровыми цветками (ярко-розовая с белым центром «Леди Флер», вишневая «Леди Гамильтон»). На сегодняшний день существует огромный выбор сортов ипомеи. Выращенные растения характеризуются разнообразной формой и размерами цветка, листьев, продолжительностью цветения, временем наступления раскрытия цветка. Приобрести можно самые изысканные смеси семян ипомеи и получить в результате буйство красок в саду и на балконе. Самые известные и часто культивируемые виды: ипомея пурпурная – «Вишневая шаль», чёрная «Цыганочка», ипомея трехцветная – «Летающие тарелки» с огромными полосатыми бело-голубыми цветками, жемчужно-бе-



лая «Перламутровые ворота», волшебная ипомея «Пикоти голубая» с белой каймой, новый сорт «Розита» с красными цветками, напоминающими звёзды, ипомея «Лунноцветущая» – с душистыми крупными цветками, которые раскрываются только в ночное время, ипомея лопастная «Мина Лобата» (звёздчатый вьюнок, испанский флаг) – характеризуется многочисленными трубчатыми соцветиями, напоминающими миниатюрный банан, квамклит перистый (кипарисная лиана) сорт «Искорки» – эффектная 2,5 м лиана с кружевными перисто-рассечёнными листьями, которые меняют окраску к концу лета. Цветки в форме звёздочек белые, розовые, алые на длинных цветоносах не боятся ветра и не поникают от дождя. Совсем несложно создать великолепные разноцветные ширмы с помощью смесей ипомеи «Веселый садовник» или «Марципановые звёзды». Такой красивой «зелёной стены» не даёт ни одно растение! Род ипомея насчитывает свыше 500 видов, а предком садовых форм ипомеи является всем известный сорняк – вьюнок полевой, от которого так непросто избавиться. И этим и объясняется живучесть и неприхотливость ипомеи. Ипомея характеризуется длительным цветением – с середины лета до конца осени. Растение отлично выглядит и после окончания цветения, поэтому его часто используют для затенения веранд и балконов. Популярность ипомеи обусловлена не только её декоративностью, но и легкостью ухода. Размножить ипомею лучше прямым посевом в грунт на постоянное место. Можно посеять ипомею под зиму, соответственно увеличивая норму посева. Сеянцы растут очень быстро, поэтому лучше сразу сделать для них опору, натянуть сетку или шпагат. Важно не перекормить растения азотными удобрениями, в ущерб цветению. В нашей зоне ипомея редко поражается вредителями, а к болезням она достаточно устойчива. Сказываются дикорастущие предки – сорняки!

Род ипомея настолько богат и разнообразен, что в короткой заметке сложно осветить даже небольшую его часть. Заслуживает отдельного внимания многолетняя ипомея – фарбитис нил (*Ipomoea nil*), которая стала культовым растением в Японии. Японцы называют её асагао – «утренний лик» и несколько столетий ведут селекцию новых сортов. Каждый год в Японии появляются всё более необычные новинки асагао. Из наших сортов известна ярко-красная «Скарлет О'Хара», быстро отрастающая лиана с очень крупными цветками, открывающимися с раннего утра до полудня. А есть ещё ипомея батата (*Ipomoea batatas*), известная больше как съедобное растение, «сладкий картофель».



Подробную информацию о сортах и гибридах компании «Гавриш» можно узнать на www.gavrishseeds.ru

ГАВРИШ **ГС** GAVRISH®

ТОМАТ? ПЕРЕЦ? БАКЛАЖАН?

Да-да-да, и томату, и перцу, и баклажану «Партенокарпин-Био» поможет завязать плоды в трудную минуту, когда в пору цветения слишком жарко, или стало слишком прохладно, или вдруг зарядили дожди и пыльца стала влажной и тяжелой...

Как же может помочь томату, перцу, баклажану «Партенокарпин-Био»?

Первоначальный импульс развитию плодов дает ауксин из пыльцы. Он может также образовываться в семенах и в тканях столбика. Из-за неблагоприятных погодных факторов опыление может не состояться. Не произойдет также завязывания плодов. Не хватит ауксина из пыльцы. В этот момент может помочь препарат «Партенокарпин-Био», его компоненты ауксин и бор ускорят прорастание пыльцы и рост пыльцевой трубки. Это означает, что «Партенокарпин-Био» способствует опылению и завязыванию плодов в неблагоприятных условиях и спасает наш урожай. Спасет он его и тогда, когда все-таки опыления вовсе не произойдет. Ауксин, цинк и другие компоненты стимулируют рост стенки завязи и растение сформирует бессемянные (партенокарпические) плоды. И опять мы с урожаем!

«Партенокарпин-БИО» – стимулятор плодообразования, разработан и зарегистрирован фирмой «Ортон». Предназначен для томата, перца и баклажана. Формирует партенокарпические плоды, ускоряет их рост и созревание, повышает урожайность. Плоды созревают на несколько дней раньше, они крупнее обычных и об-



ладают прекрасными вкусовыми качествами.

Рецептура препарата не имеет аналогов на российском рынке. В его составе:

- действующее вещество – регулятор роста растений, ауксин, устраняет дефицит собственного ауксина при неблагоприятных погодных условиях;
- аминокислота, участвует в биосинтезе ауксина;
- компонент, улучшающий растворимость действующего вещества и его эффективность;
- бор – микроэлемент, ускоряет развитие цветков, уменьшает опадение завязей, стимулирует прорастание пыльцы;
- цинк участвует в биосинтезе ауксина,

повышает его активность, а также устойчивость растений к засухе, жаре и холоду.

Препарат «Партенокарпин-БИО» выпускается в уникальной ампуле, которая позволяет дозированно (8 капель на 1 стакан воды) применять препарат и хранить его остатки в течение месяца.

Обработав препаратом «Партенокарпин-БИО» томат, перец и баклажан двукратно (в начале цветения и при массовом цветении), вы увеличите ранние сборы зрелых плодов на 50–100%, а общую урожайность – на 25–50% в сравнении с контролем.

«Партенокарпин-БИО» – гарантированный урожай!

НОВОФЕРТ

ДЛЯ САДОВОДОВ-ЛЮБИТЕЛЕЙ И ОГОРОДНИКОВ



НОВОФЕРТ «ЯГОДА» ПРИМЕНЯЕТСЯ С НАЧАЛА ЦВЕТЕНИЯ И ДО ПОЛНОГО СОЗРЕВАНИЯ ЯГОД КАЖДЫЕ 12–14 ДНЕЙ МЕТОДОМ ОПРЫСКИВАНИЯ ИЛИ ПОЛИВА, ДЛЯ ПОДКОРМКИ ВСЕХ ЯГОДНЫХ КУЛЬТУР, ТАКИХ КАК САДОВАЯ ЗЕМЛЯНИКА, ЧЕРНАЯ И КРАСНАЯ СМОРОДИНА, МАЛИНА, А ТАКЖЕ ДЛЯ ПЛОДОВЫХ ДЕРЕВЬЕВ – ЯБЛОНЯ, ВИШНЯ, ГРУША, СЛИВА И Т.Д. БЛАГОДАРЯ СБАЛАНСИРОВАННОМУ СОСТАВУ ПОВЫШАЕТСЯ УРОЖАЙНОСТЬ, УСКОРЯЮТСЯ ПРОЦЕССЫ СОЗРЕВАНИЯ, УВЕЛИЧИВАЮТСЯ РАЗМЕРЫ ПЛОДОВ. НОВОФЕРТ «ЯГОДА» СПОСОБСТВУЕТ БОЛЕЕ ИНТЕНСИВНОМУ НАКОПЛЕНИЮ МОНОСАХАРОВ (ГЛЮКОЗА, ФРУКТОЗА), ПЕКТИНОВ, ФОЛИЕВОЙ КИСЛОТЫ И ВИТАМИНОВ, ЧТО ПРИДАЕТ ЯГОДАМ И ПЛОДАМ БОЛЬШЕ АРОМАТА И УЛУЧШАЮТСЯ ВКУСОВЫЕ КАЧЕСТВА.

Регулярное применение **НОВОФЕРТ «Ягода»** повышает иммунитет растения к грибковым и бактериальным заболеваниям, устраняет стресс от применения средств защиты растений и неблагоприятных погодных условий, придает упругость плодам и сохранность при транспортировке и хранении.

На начальной стадии вегетации, для стимулирования роста, а также для развития корневой системы необходимо провести 1–2 подкормки удобрением **НОВОФЕРТ «УНИВЕРСАЛ»** или **НОВОФЕРТ «КОРНЕВОЙ»** (об этих препаратах мы писали в предыдущих выпусках).

После сбора урожая, для компенсации питательных элементов, затраченных растениями в период плодоношения, рекомендуем обработать удобрением **НОВОФЕРТ**

«УНИВЕРСАЛ», но не позже чем за 20–30 дней до заморозков.

Приготовление раствора: в 10 литрах воды без хлора (отстоянной) растворить 2 мерные ложки удобрения (1 мерная ложка соответствует 10 граммам).

Методы внесения: капельное орошение, полив, опрыскивание листовой поверхности.

Расход: При поливе 10 литров раствора достаточно для обработки 5 кв. м площади, при опрыскивании расход – 10 л на 200 кв. м площади.



Компания «НОВОФЕРТ-КУРСК»
Торговый представитель ООО «Новоферт»
в Российской Федерации

На правах рекламы

«Агромера Урожайя»

Прошла весна, наступило лето. Это сезон приятных забот и садовых работ. Солнышко поднимает настроение нам садоводам-любителям. Уже высажена рассада, в саду продолжают работы, а в душе тёплые воспоминания о прошлогодних урожаях и красивых цветах. Вот этими воспоминаниями я хочу поделиться с Вами, уважаемые друзья!



Старкова Оксана – клиент Центральной Семенной Базы



ДЕЛАЕМ ЛОКАЛЬНУЮ КЛУМБУ... В ВИДЕ ПРОЛИВШЕГОСЯ ГОРШКА

«ПРОЛИВШИЙСЯ» ЦВЕТОЧНЫЙ ГОРШОК – ОДНО ИЗ ЛУЧШИХ РЕШЕНИЙ ДЛЯ СОЗДАНИЯ НЕБОЛЬШОГО, ЛОКАЛЬНОГО ЦВЕТНИКА.

Когда участок маленький, а душа просит цветов, когда нужно оживить скучный уголок сада, когда просто хочется соригинальничать – просто следуйте нашей инструкции.

Готовим горшок. Вообще, это может быть любая ненужная старая емкость: или объемный треснувший горшок, или какая-нибудь другая интересная посуда с широким горлышком, или большая старая бутылка – такие называются четвертными – которая со времен СССР без дела пылится в сарае.

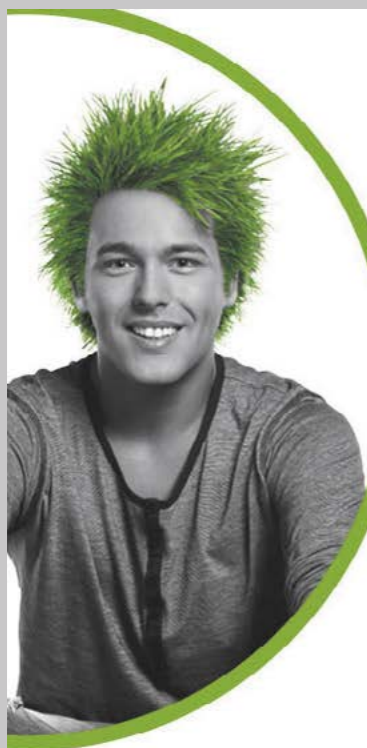
Снимаем верхний слой грунта, соответствующий площади горшка. Толщина слоя – около 20 сантиметров.

Вкапываем посудину в землю. Горшок вкапывается так, чтобы его нижняя часть до половины ушла в землю, а верхняя возвышалась над землей под углом примерно в 35 градусов.

Высаживаем цветочную рассаду. Насыпаем подходящей земли так, чтобы она как будто высыпалась из горлышка, и высаживаем цветы. Распределяем рассаду так, чтобы цветочный поток принял нужную нам форму. Считается, что лучше всего для такой композиции подходит лобелия, но хорошо могут выглядеть любые невысокие цветы: петунии, анютины глазки и так далее.



НА ПРАВАХ РЕКЛАМЫ



FERTIKA
КОМПЛЕКСНЫЕ УДОБРЕНИЯ
ДАЙТЕ РАСТЕНИЯМ ЛУЧШЕЕ!

ФЕРТИКА Газонное. Весна-Лето

- Комплексное гранулированное удобрение
- Содержит все необходимые макро- и микроэлементы в оптимальном соотношении
- Способствует быстрому отрастанию трав после очередного скашивания
- Повышает густоту травостоя, препятствуя распространению мха и сорных растений
- Обеспечивает интенсивную ярко-зеленую окраску газона
- Упаковка: пластиковые пакеты по 1,0, 2,5, 5,0, 10,0 и 25,0 кг



ПОЛЕЗНЫЕ СОВЕТЫ! Для создания долговечного газона почва должна быть легкой – песчаной или супесчаной. При наличии тяжелых почв – глинистых, суглинистых – добавляют песок. При закладке газона слой песка 10–15 см равномерно распределяют по поверхности и перемешивают с почвой. Оптимальный период закладки газона – ранняя осень. В средней полосе наиболее благоприятное время для посева газонных трав – август–сентябрь. Возможен посев трав и весной. Время от времени проводят аэрацию газона. Для этого в газоне с помощью вил делают отверстия. Таким образом улучшается кислородное питание корней и газон оживает.

ЗАО «ФЕРТИКА»: 109469, г. Москва, ул. Поречная, д. 31, к. 1. Телефон: +7 (499) 722-79-60, 722-79-61, 722-79-62. E-mail: info@fertika.com | www.fertika.com

Вредители! Как бороться и победить!

Те, кто хоть раз пробовал вырастить картофель, хорошо знакомы с колорадским жуком. Сколько хлопот он доставляет садоводам, поедая ботву картофеля, баклажанов, томатов!

Особую вредность колорадского жука определяют его большая плодовитость и прожорливость. При благоприятных погодных условиях и отсутствии защитных мер жук и его личинки могут уничтожить весь урожай. Взрослые колорадские жуки зимуют в почве на глубине 20–30 см. Весной, когда почва прогревается до +15 °С (примерно в середине мая), они выходят на поверхность и «закусывают» всходами картофеля. При этом жуки могут совершать перелеты на расстояния до 500 м в день. Набравшись сил, самки откладывают на нижней стороне листьев оранжевые яйца (особенно интенсивно их откладка происходит в конце июня – начале июля, а в зонах с двумя и более поколениями – еще и в конце июля – августе). Через 4–17 дней из яиц появляются прожорливые оранжево-красные личинки. Затем они уходят в почву, где окукливаются, превращаются в жуков, и все повторяется. В год обычно развивается 1–2, иногда 3–4 поколения вредителей.



Бороться с колорадским жуком сложно. Он обладает уникальными способностями для выживания в различных условиях и быстро привыкает к инсектицидам. Поэтому, чтобы не задаваться вопросом, почему же не удалась обработка, необходимо чередовать препараты с различными действующими веществами. Кроме того, при выборе препарата важно учитывать, что большинство из них становятся либо неэффективными в жаркую летнюю погоду, либо имеют слишком высокую токсичность, или непродолжительное действие.

Из малотоксичных, но при этом высокоэффективных препаратов стоит отметить препарат последнего поколения – **Бусидо**. Он обладает уникальным механизмом тройного действия **против колорадского жука и его личинок, тли, цикадки, листовой тли**. Высокоэффективен против плодовой тли, трипса, белокрылки, совки и других вредителей, против которых многие инсектициды не работают. **Бусидо** обладает молниеносным действием и не проникает в клубни растения. Препарат сверхэкономичен и имеет удобную фасовку: с помощью одной упаковки 0,5 г можно уничтожить колорадского жука на 2 сотках. Немаловажный плюс – **Бусидо** устойчив к перепадам температуры воздуха и не смывается росой или дождем. А воспользоваться им можно не только на картофельной грядке, но и на других культурах, в т.ч. обработать любимые клумбы, если там поселились вредители.

Так же из малотоксичных и высокоэффективных препаратов отметим **Конфиделин** и **Конфиделин Супер**. С помощью Конфиделина садоводы могут бороться с **колорадским жуком, тлей, белокрылкой, трипсами** и другими вредителями сада и огорода. Особенность препарата – продолжительное защитное действие при малой токсичности и низкой норме расхода. Одного миллилитра препарата хватает на обработку одной сотки! Для того чтобы повысить эффективность обработки на

больших территориях наших посадок, мы предлагаем использовать препарат **Конфиделин Супер**. Преимущество низкая норма расхода 1 г на 3 сотки посадок картофеля. А при обработке огурцов, томатов 1,5 г на 1 сотку, при этом срок ожидания 3 дня. Кроме того, **Конфиделин Супер** устойчив к высокой температуре воздуха, и при этом – не смывается дождем.

Большие неприятности огородникам доставляет паутинный клещ. Первыми поражаются огурцы, так как у них самые нежные листочки. Но стоит растениям сомкнуться, как вредители перемещаются на перцы, томаты и другие культуры, растущие рядом. Бороться с паутинным клещем помогает **Клещегон** и **Клещегон Супер** – биологический акарицид. Клещегон не проникает внутрь плода и не накапливается в растениях. Обработку препаратом можно проводить прямо во время плодоношения, ведь он **абсолютно безопасен для человека** и окружающей среды. При высоких температурах Клещегон работает эффективнее. Главное, старайтесь обработать именно нижнюю часть листьев, ведь именно здесь сосредоточены вредители. При обработке больших площадей и в частности при большой популяции трипсов, целесообразнее выбирать **Клещегон Супер**. Он содержит более высокую концентрацию действующего вещества и имеет низкую норму расхода. **Клещегон Супер** обладает так же широким спектром действия – **паутинные клещи, тли, трипсы, гусеницы плодовой тли, совки, листовёртки, капустной и репной белянки, пяденицы, а также эффективно работает и от колорадского жука.**

Комплексный подход и постоянная профилактика помогут в эффективной борьбе с незваными гостями.

Спрашивайте в магазинах вашего города
ГК «Евро-Семена»,
Тел.: (495) 662-67-80, (495) 662-56-74,
e-mail: office@eurosemena.ru

ЧТО ДОЛЖНО БЫТЬ В КАЖДОМ САДУ

НАДЕЖНЫЙ ЩИТ ОТ БОЛЕЗНЕЙ

Любому садоводу докучают болезни растений, такие как фитофтора, бактериальная пятнистость, парша, ржавчина, мучнистая роса, различные гнили. Бороться с ними очень сложно, а в итоге все равно урожаем обильно испорчен.

Между тем, на рынке средств защиты растений уже давно представлена серия природных и в то же время эффективных биопрепаратов **Фитоспорин**, которые защищают будущий урожай от многих бактериальных и грибных хворей. Расскажем о разных Фитоспоринах подробнее.



Бактериальные и грибные болезни нужно ликвидировать задолго до появления всходов, т.е. еще во время замачивания семян. Тут нам поможет **Фитоспорин Рассада** – 10 капель на стакан воды – замачиваем семена в этом биорастворе на 12 часов.

С прошлого сезона в земле могли остаться патогены, которые очень быстро распространяются на новые неокрепшие растения. Поэтому перед посадкой рассады в грунт, землю необходимо обработать раствором **универсального Фитоспорина** – порошка или пасты.

За время развития растения нужно еще два раза провести профилактические опрыскивания с **Фитоспорином**. Здесь уже берем тот Фитоспорин, который соответствует выращиваемой культуре – томат, картофель, огурец, капуста, садовые цветы.

Если по какой-то причине вы не успели применить **Фитоспорин** с самого начала, и болезнь уже дала о себе знать, применяйте **Фитоспорин-М Реаниматор**. Его название говорит за себя – он реанимирует уже заболевшие растения с помощью тех же фитобактерий, но их концентрация в разы увеличена.

ПРИРОДНАЯ ПОДДЕРЖКА ДЛЯ РАСТЕНИЙ

Болезни, к сожалению, не единственный опасный фактор для наших растений. На пути здорового урожая встают и другие стрессы – засуха, заморозки, пересадка, вредители. Жизнеспособность растений от всего этого падает. Как помочь?

Антистрессовый природный препарат **Гуми Олимпийский** в своем составе содержит элементы питания в самых доступных для растений формах. Биопрепарат выпускается в форме нано-геля, легко растворяется в воде и быстро проникает в ткани растений. Применять его, как и Фитоспорин, надо с момента замачивания семян.

Гуми Олимпийский обогащен 11 важнейшими микро-

элементами и более, чем 80 природными элементами и минералами. Оптимальный комплекс гуминовых веществ и микроэлементов ведет к повышению урожайности, улучшению качества и помогает противостоять стрессам.

ЗАПАХ РОЗ, А НЕ НАВОЗ



Кроме растений у садовода есть еще одна забота – **дачный туалет**. Часто запах в одной из частей сада испорчен из-за расположенной там выгребной ямы. Как сделать так, чтоб в саду царил запах роз, а не навоза? На помощь придут экологически чистые биопрепараты Удачный или бинарный препарат Горыныч. Раствор вода + Удачный или Горыныч заливают прямо в выгребную яму. Содержимое должно быть жидким, поэтому при необходимости добавляем в яму воду.

Живые бактерии биопрепарата начинают действовать при +20 °С. Удачный и Горыныч эффективно разлагают органику, фекалии, жиры, устраняют неприятные запахи, позволяют экономить на откачке отходов.

ЧТО НОВОГО В САДОВОДСТВЕ?

Новая серия препаратов для профилактики и лечения хлорозов (потеря листьями естественной окраски из-за нехватки элементов питания) – **Богатырь-Микро: Медь, Железо, Цинк+Медь, Комплексный** – помогут при разных видах хлороза. Препараты серии Богатырь-Микро используются для дополнительных подкормок, улучшают внешний вид растений, повышают лежкость будущего урожая, обогащают растения необходимыми микроэлементами.



НАУЧНО-ВНЕДРЕНЧЕСКОЕ ПРЕДПРИЯТИЕ
БАШИНКОМ

(8442) 73-08-03, 336-336; г. Уфа (347) 292 09 63
www.bashinkom.ru | www.gryadkaojz.ru

КАК В ИЮНЕ ПОВЫСИТЬ БУДУЩИЙ УРОЖАЙ



В ИЮНЕ ГЛАВНОЕ – СОХРАНИТЬ ЗАВЯЗЬ, ОБЕСПЕЧИТЬ ПЛОДООБРАЗОВАНИЕ, ПРЕДОТВРАТИТЬ БОЛЕЗНИ РАСТЕНИЙ И РАЗМНОЖЕНИЕ ВРЕДИТЕЛЕЙ.

В июне дачники усиленно борются с вредителями и болезнями садовых и овощных культур. И здесь неоценимую помощь окажет подкормка для растений «БИШАЛЬ». В ней есть медь, чтобы укрепить растения против грибных болезней, цинк, чтобы предупредить хлороз и розеточность яблонь, магний, помогающий сформироваться плодам, и др.

Наша земля бедна микроэлементами, и когда корни не могут удовлетворить потребности растений, начинается перекачка микроэлементов из нижних листьев в растущие побеги и плоды. Ослабевшие растения сбрасывают листья, завязи, становятся уязвимыми перед болезнями. Чтобы избежать этих проблем, сохранить завязь и не потерять часть урожая, опрыскивайте сад «БИШАЛЬЮ», обработайте раствором подкормки «БИШАЛЬ» овощные культуры, цветы и газоны.

«Бишаль» универсальна: в ней природа «подобрала» все необходимые растениям макро- и микроэлементы (всего более 20), в том числе и те, которых всегда недостаточно в наших почвах, значит, каждое растение получит свое, то, что ему нужно. «Бишаль», повышая иммунитет растений, поможет им противостоять болезням, нападению насекомых, а здоровые растения лучше и

качественнее плодоносят. После применения «Бишали» нет периода ожидания, т.е. Вы гарантированно получите со своих грядок и деревьев экологически чистые плоды. «Бишаль» также укрепит и оживит газоны и цветы.

При приготовлении рабочего раствора не забывайте, что «БИШАЛЬ» сочетается с ядохимикатами и не сочетается с медь- и железосодержащими препаратами. Чтобы не обжигать «Бишалью» листья, при дозировке учитывайте состояние растения: на молодые (особенно огурцы, виноград) достаточно 100 мл «Бишали» на 10 литров воды, а на взрослые растения: 150 мл на 10 литров воды.



ВОЛГОГРАДСКИЙ БИШОФИТ

ВОЛГОГРАДСКИЙ БИШОФИТ – это сложная природная соль древнего моря, уникальная как по составу, так и по физико-химическим свойствам.

Химическая формула бишофита: $MgCl_2 \cdot 6H_2O$.

По составу – это комплекс естественных солей макро- и микроэлементов, основу которого (92–95%) составляет шестиводный хлорид магния. Природный бишофит содержит более 50 элементов таблицы Менделеева, в том числе: калий, натрий, кальций, марганец, медь, бор, бром, железо, йод, цинк, молибден, серу, фосфор и др.

Рассол природного бишофита, получаемый непосредственно из скважины, обладает целым набором полезных свойств и является продуктом многоцелевого назначения. Например, в медицине бишофит используется в качестве бальнеологического средства при лечении опорно-двигательного аппарата, нервной и сердечно-сосудистой систем, женской половой сферы. Успешно применяется в стоматологии и в качестве дезинфицирующего средства.

В металлургии – для производства металлического магния, получения периклаза и огнеупоров, изолирующего покрытия трансформаторной стали и в качестве охлаждающей и закалочной жидкости.

В сельском хозяйстве – в качестве подкормки для животных и птиц, удобрения и регулятора роста для растений, консерванта при силосовании кормов и др. На основе бишофита волгоградскими учеными разработана на уровне нового технического

решения и защищена патентом на изобретение подкормка «Бишаль» – средство для внекорневой подкормки растений плодово-ягодных и овощных культур всех видов и сортов. Технические условия ТУ 461-001-48053164-98.

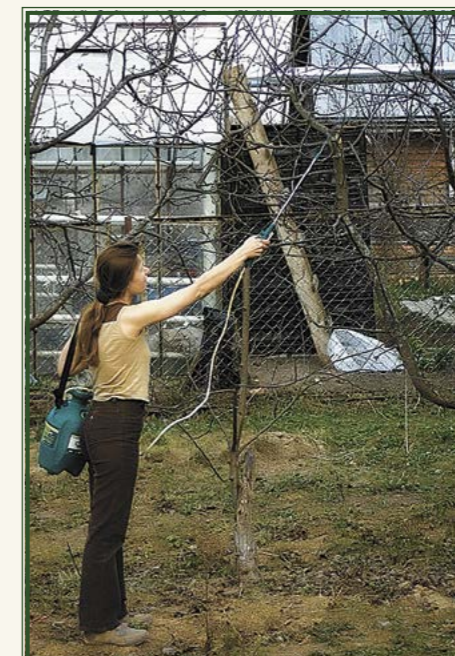
Действие «Бишали» направлено на улучшение обмена веществ и повышение иммунитета растений.

Подкормка «Бишаль» изготовлена на основе природного минерала, поэтому является экологически чистым и безопасным препаратом. После опрыскивания растений нет срока ожидания, плоды сразу можно употреблять в пищу. «Бишаль» Содержит макро- и микроэлементы: магний, бор, калий, кальций, молибден, железо, медь, фосфор, селен и др., что значительно обогащает плоды, повышает содержание витаминов, улучшает их вкус, а также сокращает сроки созревания до двух недель.

Кроме того, регулярное использование «Бишали» повышает устойчивость растений к вирусным и грибным заболеваниям, засухо- и морозоустойчивость, предотвращает появление вредителей.

Применяется в течение всего периода вегетации растения, начиная от замачивания семян и опрыскивания по голому конусу и заканчивая опрыскиванием по желтому листу.

Важное качество «Бишали» – простота применения: опрыскивание любым способом сразу деревьев, кустарников, огорода, газонов. При этом ни Вы, ни Ваши животные не страдают.



Важное качество «Бишали» – простота применения: опрыскивание любым способом сразу деревьев, кустарников, огорода, газонов. При этом ни Вы, ни Ваши животные не страдают.

АДРЕСА РАСПРОСТРАНЕНИЯ ГАЗЕТЫ

- г. Фролово, ул. Народная 16 А/2 магазин «Угадайка»
 г. Фролово, ул. Народная 29 магазин «Цветы»
 г. Фролово, ул. Народная 29 «Зоомагазин»
 г. Фролово, ул. Народная 20 магазин «Цветы Эльвиры»
 г. Фролово, ул. Рабочая 38/2 магазин «Ларец»
 ст. Кумылженская, ул. Пушкина 2 «Универмаг»
 отдел Хозтовары 1 этаж
 г. Серафимович, ул. Октябрьская 112, магазин «Золушка»
 г. Серафимович, х. Зимняцкий, ул. Центральная, магазин «Промтовары»
 г. Серафимович, х. Зимняцкий, ул. Новая 35, магазин «Гармония»
 ст. Клетская, ул. Луначарского 50, магазин «Цветы»
 г. Иловля, ул. Буденного 37, магазин «1000 мелочей»
 г. Новоаннинск, ул. Рабочая 125, магазин «Сувениры и подарки»
 г. Михайловка, ул. 2-я Краснознаменная 51, Торговый центр «Святогор», магазин «Цветы»
 г. Михайловка, ул. 2-я Краснознаменная 20 А, магазин «Цветы»
 г. Михайловка, ул. Крупской 13, магазин «Мечта»
 г. Михайловка, Колхозный рынок, павильон «Семира»
 г. Жирновск, ул. Советская 19, магазин «Вальс Цветов»
 г. Палласовка, ул. Ленина 52, магазин «У Ксюши»
- г. Быково, ул. Урицкого 73 А, магазин «Хозтовары»
 г. Котово, ул. Разина 6, магазин «Мир Семян»
 г. Котово, ул. Нефтянников, рынок, павильон № 184
 г. Петров Вал, ул. Ленина 58, павильон № 17
 г. Петров Вал, ул. Ленина 66, магазин «Цветы»
 г. Елань, ул. Красная 17 Б, магазин «Цвет «ОК»
 г. Елань, ул. Вокзальная 81К, магазин «Колорит»
 р.п. Рудня, ул. Октябрьская 77, магазин «Каприз»
 р.п. Даниловка, ул. Ленинская 15, магазин на 2-м этаже
 г. Камышин, ул. Молодежная 9-1, магазин «Удача»
 г. Камышин, ул. Пролетарская 101, Центральный рынок № 1
 г. Камышин, Центральный рынок № 1, место № 1900 «Семена»
 г. Волгоград, ул. Вилянская 20 Б, склад № 4
 г. Волгоград, ул. Пятиморская 18, магазин «Новелла»
 г. Волгоград, ул. Пролетарская 45 А, магазин «Во саду ли, в огороде»
 г. Волгоград, пр-т Героев Сталинграда 66, Торговый Центр «Факел», 2 этаж, магазин «Дачный центр»
 г. Волгоград, ул. Кирова 147, магазин «Все для сада и огорода»
 г. Волгоград, ул. Довженко 16, магазин «Джулия»
 г. Волгоград, ул. Хабаровская 2Д, Торговый Центр «Лето», магазин «Джулия»
 г. Волгоград, ул. Лазоревая 46 А, магазин «Джулия»



Газета «Агромера.РФ» № 9⁽⁶⁾ июнь 2016

Главный редактор: **Барахтенко Виталий Викторович**

Газета зарегистрирована Управлением Федеральной службы по надзору в сфере связи, информационных технологий и массовых коммуникаций по Волгоградской области и Республике Калмыкия

ПИ № ТУ 34-00661 от 20.08.2015

Газета бесплатная ОНЛАЙН-ТИПОГРАФИЯ

Газета отпечатана: **34СМЖ.ру**

Время подписания в печать:

по графику – 14:00, 10.06.2016 г.

фактически – 14:00, 10.06.2016 г.

Тираж: 15 000 экземпляров

Распространение на территории Волгоградской области

Адрес редакции: 400075 Волгоград

ул. Историческая 181, стр.1

Адрес для корреспонденции: 400131 Волгоград,

ул. Краснознаменная 7, кв. 132

Телефон для региональной и федеральной рекламы:

+7 995 4081 777

e-mail для рекламы в Волгограде: agromera34@mail.ru

e-mail для федеральной рекламы: agromera.rf@mail.ru

Рекламный отдел: Хамдинова О.В.

Стоимость размещения рекламы:

1 полоса – 10 000 руб.,

½ полосы – 5 800 руб.