

БЕСПЛАТНЫЕ СОВЕТЫ ОТ ЛИДЕРОВ СЕЛЬХОЗИНДУСТРИИ

АГРОМЕРА.РФ

№ 5 (20)

МАЙ 2017

ВЫХОДИТ ОДИН РАЗ В МЕСЯЦ



0+

2
СТР.

Лунный
календарь
на июнь
2017 года

6
СТР.

Вертикальное
озеленение

11
СТР.

Весенние
радости сада

15
СТР.

Закон РФ
«О персональных
данных»

4
СТР.

Огурцы
серии «Дуэт»

10
СТР.

Эликсиры
для комнатных
растений

14
СТР.

Медвегон
против
медведки

16
СТР.

Адреса
рапространения



ЛУННЫЙ САДОВОДА,

Дата	Луна в знаке Зодиака	Фаза Луны	Рекомендуемые работы в саду и огороде
1 июня	Луна в знаке Девы	Растущая Луна	Прореживание всходов овощей, полив растений, борьба с вредителями, пасынкование томатов и огурцов. Не рекомендуется сажать и пересаживать овощи, фруктовые деревья, производить посадки на семена. Хорошо приживутся декоративные растения, не предназначенные для плодоношения, в частности жимолость, шиповник. Из цветов рекомендуется сажать вьющиеся растения. Покой замедлит рост трав.
2 июня	Луна в знаке Девы	Растущая Луна	Удобрение овощных культур и ягодных кустарников, мульчирование клубники, рыхление земли между рядами. Не рекомендуется сажать и пересаживать овощи, фруктовые деревья, производить посадки на семена. Хорошо приживутся декоративные растения, не предназначенные для плодоношения, в частности жимолость, шиповник. Из цветов рекомендуется сажать вьющиеся растения. Покой замедлит рост трав.
3 июня	Луна в Весах	Растущая Луна	Посев огурцов, помидор, редиски, редьки, дайкона, моркови, свеклы, однолетних цветов, посадка картофеля и топинамбура, черенкование плодовых деревьев, формирование цветочных клумб. Рекомендуется посадка цветов, закладка клубней и семян на хранение, посадка косточковых фруктовых деревьев. Эффективны полив и сенокос. Прекрасная пора для срезания цветов, создания газонных орнаментов, ухода за комнатными растениями.
4 июня	Луна в Весах	Растущая Луна	Посев огурцов, зелени и салата, сладкого перца, баклажанов, кабачков, патиссонов, тыквы, бахчевых и бобовых культур, капусты белокочанной, цветной и краснокочанной, посадка луковичных и клубнелуковичных цветов, осуществление досев газонных трав, которые плохо взошли. Рекомендуется посадка цветов, закладка клубней и семян на хранение, посадка косточковых фруктовых деревьев. Эффективны полив и сенокос. Прекрасная пора для срезания цветов, создания газонных орнаментов, ухода за комнатными растениями.
5 июня	Луна в Весах	Растущая Луна	Посадка однолетних цветов, удобрение плодовых деревьев и ягодных кустарников, пикировка рассады, посев семян лука. Рекомендуется посадка большинства культур: капусты, помидоров, огурцов, перца, тыквы. Не рекомендуется размножать растения корнями, собирать травы и сажать деревья. Эффективны подрезка деревьев и ягодных кустов, прививка, внесение удобрений, полив, уничтожение вредителей, рыхление почвы.
6 июня	Луна в Скорпионе	Растущая Луна	Посадка картофеля и топинамбура, многолетних цветов, луковичных и клубнелуковичных цветов, посев лекарственных трав, обрезка винограда, прививка растений. Рекомендуется посадка большинства культур: капусты, помидоров, огурцов, перца, тыквы. Не рекомендуется размножать растения корнями, собирать травы и сажать деревья. Эффективны подрезка деревьев и ягодных кустов, прививка, внесение удобрений, полив, уничтожение вредителей, рыхление почвы.
7 июня	Луна в Скорпионе	Растущая Луна	Посадка картофеля и топинамбура, луковичных и клубнелуковичных цветов, посев редиски, редьки, дайкона, моркови, свеклы, бобовых культур, пересадка и деления куста многолетних цветов, пересадка комнатных растений. Рекомендуется посадка большинства культур: капусты, помидоров, огурцов, перца, тыквы. Не рекомендуется размножать растения корнями, собирать травы и сажать деревья. Эффективны подрезка деревьев и ягодных кустов, прививка, внесение удобрений, полив, уничтожение вредителей, рыхление почвы.
8 июня	Луна в Стрельце	Растущая Луна	Посев сидератов, уход за ягодными кустарниками, прививка деревьев, удобрение комнатных цветов. Рекомендуется посадка быстрорастущих культур: зелени, лука, чеснока, перца, лекарственных трав — на семена, а также земляники, шпината, шиповника, жимолости, сливы. Рекомендуется сбор овощей, фруктов, ягод и семян, срезание цветов. Посаженные в этот день домашние цветы быстрее расцветают.
9 июня	Луна в Стрельце	Растущая Луна	Неблагоприятный день для посева растений. Рекомендуется рыхление, внесение удобрений, прививка деревьев, покос.
10 июня	Луна в Стрельце	Растущая Луна	Посев редьки, редиса, дайкона, моркови, свеклы, посадка луковичных и клубнелуковичных цветов, проведение прививок ягодным кустарникам. Рекомендуется посадка и пересадка деревьев и кустарников. Рыхление, внесение удобрений, прививка деревьев, покос.
11 июня	Луна в Козероге	Полнолуние	Посев огурцов, зелени и салата, помидор, кабачков, патиссонов, тыквы, сладкого перца, баклажанов, мелких корнеплодов, моркови, свеклы, бахчевых культур, посадка луковичных и клубнелуковичных цветов, осуществление подкормочных подкормок овощей. Рекомендуется посадка и пересадка деревьев и кустарников. Рыхление, внесение удобрений, прививка деревьев, покос.
12 июня	Луна в Козероге	Убывающая Луна	Посадка картофеля и топинамбура, деление и пересадка многолетних цветочных кустов и луковок, борьба с вредителями и болезнями комнатных лиственных растений. Рекомендуется посадка и пересадка деревьев и кустарников. Рыхление, внесение удобрений, прививка деревьев, покос.
13 июня	Луна в Водолее	Убывающая Луна	Опрыскивание от заболеваний винограда и вьющихся растений, стрижка газонных трав, борьба с сорными травами, формирование кустов томатов. Не рекомендуются посеги и посадки. Рекомендуется собирать зерновые и корнеплоды, косить, проводить опрыскивание и окуливание, подстригание деревьев и кустов, прищипывание, прополку.
14 июня	Луна в Водолее	Убывающая Луна	Прореживание всходов моркови и свеклы, окуливание картофеля, рыхление междурядий растений, прореживание всходов культур. Не рекомендуются посеги и посадки. Рекомендуется собирать зерновые и корнеплоды, косить, проводить опрыскивание и окуливание, подстригание деревьев и кустов, прищипывание, прополку.

ПОСЕВНОЙ КАЛЕНДАРЬ ОГОРОДНИКА, ЦВЕТОВОДА НА ИЮНЬ 2017 ГОДА

Дата	Луна в знаке Зодиака	Фаза Луны	Рекомендуемые работы в саду и огороде
15 июня	Луна в Водолее	Убывающая Луна	Прополка сорняков, сбор растительных остатков и подготовка их на компост, прищипывание винограда. Рекомендуются посадки сельдерея, редиса, луковичных, подрезка и прививка деревьев и ягодных кустов. Заготовка варений и солений Отличное время для культивации, полива и внесения удобрений.
16 июня	Луна в знаке Рыб	Убывающая Луна	Посев огурцов, помидор, зелени и салата, баклажанов, посадка картофеля и топинамбура, мелких корнеплодов, моркови, свеклы, бахчевых культур, белокочанной, цветной, краснокочанной капусты, посадка луковичных и клубнелуковичных цветов, проращивание черенков плодовых деревьев. Рекомендуются посадки сельдерея, редиса, луковичных, подрезка и прививка деревьев и ягодных кустов. Заготовка варений и солений Отличное время для культивации, полива и внесения удобрений.
17 июня	Луна в знаке Рыб	Убывающая Луна	Посев однолетних и многолетних цветов из семян, черенкование и деление куста многолетних цветов, прививка ягодных кустарников. Рекомендуются посадки сельдерея, редиса, луковичных, подрезка и прививка деревьев и ягодных кустов. Заготовка варений и солений. Отличное время для культивации, полива и внесения удобрений.
18 июня	Луна в Овне	Убывающая Луна	Заготовка и сушка лекарственных трав, прищипывание бахчевых культур, стрижка газонных трав, заточка садового инвентаря. Не рекомендуются посеги и посадки. Рекомендуется подготовка почвы под посев, уничтожение вредителей, прополка и мульчирование. Сбор урожая корнеплодов, фруктов, ягод, лекарственных и эфиромасличных культур, сушка овощей и фруктов.
19 июня	Луна в Овне	Убывающая Луна	Пасынкование томатов, огурцов, опрыскивание от вредителей и болезней, приготовление приманок для кротов и мышей, прореживание всходов растений, ремонт садовой техники. Не рекомендуются посеги и посадки. Рекомендуется подготовка почвы под посев, уничтожение вредителей, прополка и мульчирование. Сбор урожая корнеплодов, фруктов, ягод, лекарственных и эфиромасличных культур, сушка овощей и фруктов.
20 июня	Луна в Тельце	Убывающая Луна	Посев огурцов, зелени и салата, помидор, сладкого перца, кабачков, патиссонов, тыквы, редьки, редиса, дайкона, моркови, свеклы, капусты белокочанной и цветной, многолетних цветов, посадка луковичных и клубнелуковичных цветов, досев газонных трав. Рекомендуется посадка всех корнеплодов, клубневых и луковичных культур. Подстригание деревьев и кустарников. Фрукты, ягоды и овощи, снятые в это время пригодны для создания зимних запасов.
21 июня	Луна в Тельце	Убывающая Луна	Посев редиски, редьки, дайкона, зелени и салата, лука-батута, пересадка комнатных растений, формирование цветочной клумбы. Рекомендуется посадка всех корнеплодов, клубневых и луковичных культур. Подстригание деревьев и кустарников. Фрукты, ягоды и овощи, снятые в это время пригодны для создания зимних запасов.
22 июня	Луна в Близнецах	Убывающая Луна	Прополка и окуливание картофеля, внесение удобрений, рыхление почвы вокруг деревьев, подвязка вьющихся растений. Не рекомендуется посадка и пересадка травянистых культур. Эффективны удаление лишних побегов, покос, прополка, культивация, мульчирование. Сбор лекарственных трав, корнеплодов, фруктов и ягод.
23 июня	Луна в Близнецах	Убывающая Луна	Пасынкование томатов и огурцов, полив растений, прореживание всходов, удобрение комнатных растений. Не рекомендуется посадка и пересадка травянистых культур. Эффективны удаление лишних побегов, покос, прополка, культивация, мульчирование. Сбор лекарственных трав, корнеплодов, фруктов и ягод.
24 июня	Луна в Раке	Убывающая Луна	Неблагоприятный день для посадки культур.
25 июня	Луна в Раке	Новолуние	Посев зелени и салата, редиса, редьки, дайкона, лука-батута, однолетних и многолетних цветов из семян, посадка луковичных и клубнелуковичных цветов, обрезка винограда. Рекомендуется посадка большинства культур: томатов, капусты, огурцов, перца, бахчевых, фасоли, патиссонов, баклажанов, кабачков.
26 июня	Луна в знаке Льва	Растущая Луна	Мульчирование грядок клубники и земляники, опрыскивание деревьев и ягодных кустов от болезней и вредителей. Не рекомендуется посев и пересадка садово-огородных культур. Рекомендуется посадка кустарников и деревьев, сбор и сушка фруктов и корнеплодов. Стоит провести покос с целью замедления роста трав. Подходящий момент для мульчирования, для борьбы с вредителями, для обрезки деревьев, для сбора семян подсолнечника, заготовки лекарственных трав.
27 июня	Луна в знаке Льва	Растущая Луна	Борьба с сорняками, прополка, рыхление почвы, стрижка газона, удлинение опор для овощей и цветов. Не рекомендуется посев и пересадка садово-огородных культур. Рекомендуется посадка кустарников и деревьев, сбор и сушка фруктов и корнеплодов. Стоит провести покос с целью замедления роста трав. Подходящий момент для мульчирования, для борьбы с вредителями, для обрезки деревьев, для сбора семян подсолнечника, заготовки лекарственных трав.
28 июня	Луна в Деве	Растущая Луна	Удаление зараженных растений и кустов, заточка инструмента, сбор лекарственных трав. Не рекомендуется сажать и пересаживать овощи, фруктовые деревья, производить посадки на семена. Хорошо приживутся декоративные растения, не предназначенные для плодоношения, в частности жимолость, шиповник. Из цветов рекомендуется сажать вьющиеся растения. Покой замедлит рост трав.
29 июня	Луна в Деве	Растущая Луна	Прищипка и пасынкование овощных растений, прореживание и борьба с бурьянами на грядках овощей, рыхление почвы под деревьями. Не рекомендуется сажать и пересаживать овощи, фруктовые деревья, производить посадки на семена. Хорошо приживутся декоративные растения, не предназначенные для плодоношения, в частности жимолость, шиповник.
30 июня	Луна в Весах	Растущая Луна	Посев зелени и салата, моркови и свеклы, многолетних цветов, посадка луковичных и клубнелуковичных цветов, обрезка сада, сбор семян у цветов, которые отцвели. Рекомендуется посадка цветов, закладка клубней и семян на хранение. Также рекомендуется посадка косточковых фруктовых деревьев. Эффективны полив и сенокос. Прекрасная пора для срезания цветов, создания газонных орнаментов, ухода за комнатными растениями.

ПОПУЛЯРНЫЕ ГИБРИДЫ ОГУРЦА С БУКЕТНЫМ ТИПОМ ПЛОДОНОШЕНИЯ В НОВОЙ СЕРИИ «ДУЭТ»!



Теперь
ваши любимые
гибриды огурца
вместе
в одном пакете!



F1 Кураж



F1 Мурашка



F1 Зятек



F1 Теща

F1 Кураж – первый гибрид огурца с букетным типом плодоношения. Полюбился за высокие урожаи и высокий процент завязываемости плодов. Одновременно в разных узлах может наливаться до 30 огурчиков. Гибрид скороспелый, цветки только женские, в каждой пазухе не менее 5 зеленцов! Огурчики некрупные, белошипые, без горечи. Гибрид устойчив к оливковой пятнистости, настоящей и ложной мучнистой росе, вирусу огуречной мозаики.

F1 Мурашка – необходим для любителей идеально ровных красивых плодов! Гибрид скороспелый, партенокарпический, женского типа цветения. В каждой пазухе образуется 4-6 завязей. Плоды с крупными бугорками, чертошопые, очень вкусные. Хороши в салате, засолке и свежем виде. Гибрид F1 Мурашка можно выращивать как в защищенном, так и в открытом грунте. Гибрид устойчив к заболеваниям.

F1 Зятек – оптимальный вариант для любителей соленых и маринованных пикулей и корнишонов. Гибрид партенокарпический, с букетным типом плодоношения. Ровненькие огурчики прекрасно входят в банку, никогда не горчат. Отлично плодоносит в открытом грунте. Гибрид скороспелый, женского типа цветения, в одной пазухе образует от 2 до 8 завязей. Безотказный гибрид, стойко переносящий неблагоприятные условия.

F1 Теща – скороспелый партенокарпический гибрид. Плоды обладают великолепным вкусом, никогда не горчат, великолепны в засолке – хрустящие и упругие. Гибрид F1 Теща подходит и для теплиц, и для открытого грунта, и для временных укрытий. Ежедневно с растения можно собирать по 5-8 плодов. Гибрид устойчив к настоящей и ложной мучнистой росе и корневым гнилям, что позволяет выращивать его до заморозков.

Спрашивайте серию «Дуэт» в магазинах вашего города!

Подробную информацию о сортах и гибридах можно узнать на сайте www.gavrishseeds.ru

ГАВРИШ **GC** GAVRISH®

ПОЧВОУЛУЧШИТЕЛЬ

Reasil®

ДЛЯ ВОССТАНОВЛЕНИЯ ПЛОДОРОДИЯ ПОЧВ



ПЛОДОРОДНАЯ ПОЧВА –
БОГАТЫЙ УРОЖАЙ

ГУМИНОВЫЕ КИСЛОТЫ
для ЖИВОЙ ПОЧВЫ

- ВОССТАНОВЛЕНИЕ ИСТОЩЕННОЙ ПОЧВЫ
- ПОВЫШЕНИЕ ПРИЖИВАЕМОСТИ РАСТЕНИЙ
- УВЕЛИЧЕНИЕ УРОЖАЙНОСТИ



НПО «СИЛА ЖИЗНИ»
www.silazhizni.ru

ТЕЛЕФОН БЕСПЛАТНОЙ
ГОРЯЧЕЙ ЛИНИИ

8 800 700 6101

В декоративном садоводстве вьющиеся или лазающие растения составляют особую группу. Они дают возможность вести вертикальное озеленение. С их помощью декорируют стены, беседки, балконы, колонны, ограды, что очень обогащает дизайн зданий и всего садового пространства. Особенно красивы лианы в осеннем красочном уборе. Вьющиеся растения не требуют большой площади, а в качестве опор для них можно использовать старые деревья и всевозможные искусственные опоры. Направление роста лиан необходимо продумать заранее, а также с началом весеннего роста постоянно корректировать. Вьющиеся и лазающие растения есть среди многолетников, однолетников и деревянистых видов.

В ВЮЩИЕСЯ РАСТЕНИЯ



Однолетние: душистый горошек, долихос, ипомея, квамоклит, кобея, настурция (плетистые формы), тунбергия, тыква декоративная, хмель японский.

Многолетние: бриония, калистегия, клематис, хмель обыкновенный.

Лианы: глициния, жимолость каприфоль, камписис, клематис, роза (плетистые формы).

Не все растения, особенно лианы пригодны для выращива-

ния в нашем климате. Некоторые многолетники выращивают в однолетней культуре, например, **кобею лазающую**. Название своё она получила от имени испанского естествоиспытателя В. Коба. Цветки кобеи напоминали монаху колокола его родины и он привёз эту лиану из Мексики в Европу. Кобея (*Cobaea scandens*) – роскошная 3-4 метровая лиана семейства синюховые, имеет ажурные слож-

ноперистые глянцево-зелёные листья, которые очень украшают это растение. В период цветения появляются крупные 6-8 см колокольчики, напоминающие новогодние игрушки, чаще фиолетового или зеленовато-кремового оттенка. Лиана за короткое время оплетает высокую арку (2,5 м высотой). Она прочно удержива-

ется на любой опоре благодаря цепким усикам, которые похожи на сжатые пружинки. Цветёт кобея долго, практически до заморозков, правда семена дать не успевает. Цветки-колокольчики открываются один за другим, причём сначала они бывают светло-зелёными, а потом приобретают фиолетовую окраску. Только осенние заморозки останавливают мощный рост этой крупной и сильной лианы.

Другая однолетняя лиана, обладающая интенсивным ростом и обильно цветущая – **ипомея**. Её многочисленные прекрасные цветки могут быть самых разнообразных оттенков, но наиболее часто встречаются голубые и розовые тона. Ипомея (*Ipomoea*) – травянистая однолетняя лиана семейства Вьюнковых. Быстрорастущее растение с длинными, тонкими стеблями. Цветки воронковидные, крупные, на короткой ножке, выведены сорта с махровыми цветками (ярко-розовая с белым центром «Леди Флер», вишневая «Леди Гамильтон»).



ДЛЯ ВЕРТИКАЛЬНОГО ОЗЕЛЕНЕНИЯ

На сегодняшний день существует огромный выбор сортов ипомеи. Выращенные растения характеризуются разнообразной формой и размерами цветка, листьев, продолжительностью цветения, временем наступления раскрытия цветка. Приоб-



рести можно самые изысканные смеси семян ипомеи и получить в результате буйство красок в саду и на балконе. Род ипомея насчитывает свыше 500 видов, а предком садовых форм ипомеи является всем известный сорняк – вьюнок полевой, от которого так непросто избавиться. И этим и объясняется живучесть и неприхотливость ипомеи. Ипомея характеризуется длительным цветением – с середины лета до конца осени. Растение отлично выглядит и после окончания цветения, поэтому его часто используют для затенения веранд и балконов. Популярность ипомеи обусловлена не только её декоративностью, но и легкостью ухода. Размножить ипомею лучше прямым посевом в грунт на постоянное место. Можно посеять ипомею под зиму, соответственно увеличивая норму высева. Сеянцы растут очень быстро, поэтому лучше сразу сделать для них опору, натянуть сетку или шпагат. Важно не пере-

кормить растения азотными удобрениями, в ущерб цветению.

Чтобы сад выглядел ярким и стильным нужно использовать вьющиеся растения разных групп. Практически все виды вьющихся цветов сочетаются с декоративно-лиственными

культурами. Создать настоящий зелёный водопад можно с помощью **дихондры ампельной**, многочисленные тонкие стебли которой свисают вниз на два и более метров. Дихондра ампельная – одна из лучших лиственных культур для подвесных корзин и кашпо. За необычный серебристый цвет лист-



вы её очень ценят ландшафтные дизайнеры. Она служит прекрасным фоном для ярких цветущих растений, сохраняет декоративность в течение всего периода выращивания. Дихондра достаточно неприхотлива и устойчива к непогоде. Может выдержать легкий заморозок до -5°C. Прекрасно растёт как на солнце, так и в полутени.

Растение влаголюбивое, хорошо реагирует на опрыскивание. Для формирования более густой кроны рекомендуется подрезка стеблей в течение сезона и при переноске на зимнее хранение.

Осенью горшки можно занести в помещение и при пониженной температуре сохранить до весны. Кроме размещения дихондры в подвесных корзинах,

растение используется в качестве почвопокровной культуры.

Согласитесь, что сложно сделать выбор среди столь разнообразных и очень красивых вьющихся и ампельных растений. Выбирая однолетние культуры, мы можем ежегодно менять свой балкон, создавать новый ландшафт в саду.





Проблема:
Садовые и домовые муравьи



Муравьед® Супер

Препарат длительного действия против домовых и садовых муравьев

- Удобные гранулы, из которых также можно приготовить пасту
- Содержит добавки, привлекающие насекомых
- Действует по принципу «эпидемии» – муравьи приносят приманку в муравейник, что приводит к гибели всей колонии
- Уничтожает вредителей, даже при контакте с препаратом
- Вызывает гибель в течение 2-х суток

www.avgust.com

avgust crop protection

Горячая линия (звонок по России бесплатный): 8 800 700 03 57

КАК СДЕЛАТЬ БЕЗОПАСНЫЙ РЕПЕЛЛЕНТ?

Безопасные средства от комаров в дачных условиях

Комары и мошки могут испортить даже самое лучшее лето. Но есть безопасный способ борьбы с этими назойливыми насекомыми. Как сделать в домашних условиях репелленты, которые не содержат вредной химии, безопасные для человека и окружающей среды.



Спрей от комаров

Вещества, отпугивающие комаров, содержатся в целом ряде эфирных масел, например: в лимонном, масле лаванды, чайного дерева, кедра, розмарина, эвкалипта и мяты.

Возьмите ненужный флакончик с пульверизатором, налейте в него:

- 2 столовых ложки водки;
- 2 столовых ложки растительного масла: оливкового, миндального, масла из виноградных косточек;
- 100 капель эфирного масла

(одного или нескольких из вышеприведенного списка).

Перед употреблением флакончик с репеллентом рекомендуется встряхивать.

Наносить нужно каждые 3-5 часов.

Если вы не переносите спирт ни в каком виде, или если спрей нужен вам для защиты детей, вместо него можно использовать соль. Тогда рецепт будет таким:

- 20 капель эфирного масла;
- 50 мл теплой воды;
- соль на кончике ножа.

Компоненты соединяются и хорошо взбалтываются.

Бальзам от комаров

Натуральный бальзам от комаров не только защищает от кровососов – это еще и хорошее увлаж-

няющее средство. Он делается на основе пчелиного воска, кокосового, оливкового или миндального масла, для мягкости, и эфирного масла. Консистенция зависит от соотношения воска и кокосового масла: чем больше воска, тем тверже будет бальзам. Для начала можно попробовать такие пропорции:

- 2 столовые ложки воска;
- 2 столовые ложки оливкового масла;
- 30 капель эфирного масла.

Все компоненты смешиваются в маленькой стеклянной банке, растапливаются на водяной бане, выливаются в емкость, в которой будет храниться бальзам. Средство будет готово к употреблению через полчаса.

Будьте здоровы!



На правах рекламы

BONA **FORTE**

ТРАДИЦИИ КАЧЕСТВА С 2002 г.



РЕКЛАМА

КОГДА ВАЖЕН РЕЗУЛЬТАТ



Добрая сила

НОВИНКА

САД
ОГОРОД

УДОБРЕНИЯ
с цеолитами

Хитозан – новое слово в уходе за растениями.



устойчивость к патогенам и способны противостоять большинству грибных и бактериальных инфекций: фитофторозу, мучнистой росе, черной ножке и корневым гнилям.

Входящие в состав аминокислоты являются стимуляторами роста и обеспечивают растения основными макро- и микроэлементами. Обработка растений хитозаном способствует утолщению и укреплению стебля, развитию корневой системы, тем самым повышает устойчивость к неблагоприятным факторам окружающей среды (засухе, перепадам температур) и механическим повреждениям. Усиление же роста растений под действием хитозанов в первую очередь объясняют их способностью высвобождать азот, который, как известно, является питательным элементом для растений, поэтому в некоторой мере данное вещество можно считать источником органически связанного азота.



В настоящее время во всем мире не ослабевает интерес хитозану. Термин хитозаны означает, что основными действующими веществами их являются производные хитина – вещества, содержащегося в скелете членистоногих, в том числе насекомых, а также в клеточной стенке грибов. Будучи полимером природного происхождения, хитозан обладает высокой биологической активностью и является абсолютно безопасным для человека, животных, растений и окружающей среды; легко разлагается и не накапливается в растительных тканях и почве. Натуральный хитозан содержит полисахариды особой группы, которые мобилизуют защитную систему растений. Хитозан – это природный иммуностимулятор. Хитозаны проявляют себя как сигнальные вещества, запускающие активность генов, ответственных за различные защитные реакции. Молекулы хитозана при попадании на поверхность листа включают в растения механизм выработки собственного иммунитета, благодаря чему растения приобретают



Эликсиры для комнатных растений: простое решение сложных проблем!

- Защита от грибных, вирусных и бактериальных заболеваний
- Стимуляция активного роста
- Повышение декоративных свойств и интенсивности цветения
- Снятие стресса при пересадке
- Адаптация после транспортировки
- Акклиматизация экзотических растений



www.kccc.ru



Готовый препарат на основе хитозана

Применение: встряхнуть флакон и равномерно распылить по листовой поверхности до полного смачивания. Повторную обработку можно проводить через 10-14 дней.

Не рекомендуется для опрыскивания растений с опушенными листьями и плотным восковым налетом.

ВЕСЕННИЕ «РАДОСТИ» САДА

Наступила долгожданная весна и мы, при первой возможности, стремимся на свои любимые дачи. Очень хочется насладиться свежим воздухом, послушать пение птиц, вдохнуть аромат цветущего сада и помечтать о вкусном урожае... Но, чтобы мечты сбылись – нужно немного потрудиться и позаботиться заранее.



Весной, когда природа просыпается, также оживают вредители и болезнетворные бактерии, которые имеют свои планы на наш вкусный урожай. Например, порхающие вокруг яблони маленькие мотыльки (листовертки) или тля могут лишить нас осеннего урожая. Эти вредители опасны тем, что объедая листья различных культур, они ослабляют растение и нарушают его жизнедеятельность. Если вовремя не применить методы защиты, эти маленькие «обжорки» почувствуют себя хозяевами в нашем саду и нанесут непоправимый урон особенно молодым саженцам.

Наиболее популярным и эффективным методом борьбы с *листоверткой*, *плодожоркой* и *тлей* является применение **инсектицидов**. Среди них отлично зарекомендовали себя **Неофрал**, **Клещегон** и **Клещегон Супер**.

Главное преимущество **Неофрала** – продолжительное защитное действие при малой токсичности. Он обладает высокой активностью и молниеносным действием на вредителей. Неофрал можно использовать не только в плодовом саду, но и на картофельной грядке, где поселился колорадский жук. При этом он одинаково смертоносен как для личинок, так и для взрослых особей. **Действующее вещество Неофрала** – является синтетическим аналогом природного Пиретрина, который содержится в Дал-

матской ромашке «Пиретруме». Высушенные цветки Пиретрума использовали как инсектицид ещё воины Александра Македонского. Вот уж, воистину – качество проверенное временем!

Для обработок во время плодоношения и для профилактических работ лучше воспользоваться препаратом **Клещегон**. Он относится к группе биологических препаратов и абсолютно безопасен для человека и для окружающей среды. Препарат не проникает внутрь плода и не накапливается в растениях. **Клещегон** эффективен в борьбе с паутинным клещом, колорадским жуком, белокрылкой, совкой и другими нашими врагами, включая вредителей комнатных растений. Препарат не резистентен, т.е. не вызывает у вредителей привыкания, поэтому его можно использовать несколько лет подряд.

Для обработки больших площадей, целесооб-



разнее выбирать **Клещегон Супер**. Он содержит более высокую концентрацию действующего вещества и имеет низкую норму расхода.

Очень важно помнить о борьбе с болезнями, которые спешат активизироваться в весеннюю погоду. Обработка во время распускания почек является самой оптимальной по срокам и способна заменить несколько более поздних! Чтобы не



сожалеть, видя пораженные болезнями плоды, проводим своевременную профилактику и защищаем плодовые деревья и кустарники от болезней.

Для защиты яблони и груши от *парши*, *мучнистой росы* и других заболеваний применяем **Хранитель**. Этот **фунгицид** обладает выраженным лечебным и длительным профилактическим действием. А также подавляет вторичное развитие заболеваний. Препарат прекрасно переносится растениями и имеет гибкие сроки применения. В условиях неустойчивой весенней погоды, важно, что препарат быстро поглощается растением, а значит риск его смытия дождем снижается.

Ещё одно важное направление использования **Хранителя** – обработка цветочно-декоративных культур. *Мучнистая роса*, *серая гниль* и *различные пятнистости* не только портят

внешний вид растений, но и приводят к их гибели. Стоит заметить, что декоративность растений страдает гораздо быстрее, чем урожайность. Поэтому, если в течении вегетации на листьях и стеблях образовался белый налет или темные пятна – проведите обработку своего цветника **Хранителем**, чтобы сберечь дорогие сердцу растения.

Нужно обратить внимание и на ягодные культуры! Они в основном низкорослые и следовательно располагаются близко к основной массе возбудителей болезней, находящихся в почве. Среди системных фунгицидов для защиты ягодных культур нужно отметить **Чистофлор**. Весенняя обработка ягодников этим препаратом дает очень хороший эффект в подавлении и уничтожении возбудителей серой гнили, септориоза, мучнистой росы многих других болезней. Продолжительное защитное действие и отличная переносимость растениями, позволяет успешно использовать Чистофлор на многих культурах.



Помимо профилактических работ не забывайте удалять и уничтожать пораженные и засохшие части растений, обеззараживать все раны на ветвях и стволах деревьев и кустарников.

Помните, что легче болезнь предупредить, чем лечить. И тогда сад отблагодарит вас богатым урожаем!

СВОБОДУ ПОДОКОННИКАМ!

Высадка рассады это, во-первых, подготовка почвы. Томаты, перец, баклажаны и особенно огурцы очень требовательны к плодородию почвы: часто фоновое содержание NPK (азота, фосфора и калия) недостаточно для получения богатых урожаев. В народе это подметили давно, поэтому широкое распространение получило внесение навоза и золы. Недостатками навоза является сильно разнящиеся показатели NPK, содержание нежелательной микрофлоры, яиц паразитов и семян сорняков, дурной запах... А зола содержит калий, но не содержит азот и органику, столь необходимые растениям и почвенной микрофлоре, которая отвечает за долговременное плодородие почвы.

Люди много лет высыпают в огород золу из печи, то содержание калия возрастает в десятки раз больше нормы.

Альтернатива. Органо-минеральные удобрения совмещают в себе плюсы как органических, так и неорганических составляющих. За 1-2 дня до высадки рассады вносим в почву удобрения (из расчёта на 5 м²): Бионекс – 2 кг, Хозяин-Батюшка – 0,5 кг, Гуми-Оми – 350 г (выбирайте нужный вид Гуми-Оми в зависимости от культуры).

В чем же преимущества этих удобрений?

Бионекс изготавливается из самого «калорийного» для растений органического удобрения – птичьего помёта – путём длительной ферментации, при которой элементы питания сохраняются, а патогенная микрофлора, яйца гельминтов и семена сорняков уничтожаются. Основу **Гуми-Оми** составляет ферментированный куриный помёт, действие которого усилено эликсиром плодородия Гуми и необходимыми для растений макро- и микроэлементами. В **Хозяине-Батюшке** главный компонент это высокоэффективные гуматы – природные стимуляторы роста, защитники от стрессов, проводники элементов питания, корм для дружественной почвенной микрофлоры.

Итак, необходимые препараты внесены и тщательно перемешаны с почвой.

Томаты к моменту высадки в грунт должны иметь возраст 50-60 дней, обладать мощной разветвлённой корневой системой, зачатками бутонов; толщина стебля – около 1 см, количество листьев тёмно-зелёного цвета – 7-8 штук. Если томаты излишне вытянулись и не могут самостоятельно сохранять вертикальное положение, рекомендуется располагать их наклонно, до почти горизонтального положения. Это уберёжет рассаду от поломки ветрами, позволит сформировать дополнительные корни.

Рассада перцев

Рассаду перцев обычно высаживают в возрасте 70-75 дней, с 8-10-ю тёмно-зелёными листьями, сформированными бутонами. Перец высаживаем без заглубления корневой шейки – ровно и бережно, с минимальными повреждениями корней.

Рассада баклажанов

Баклажаны обычно закладываются на рассаду одновременно с томатами, поэтому и возраст высадки приблизительно одинаков, в идеале должны иметь 6-8 листьев и цветочную кисть. Рассада баклажанов, как и перца, должна уверенно удерживать вертикальное положение. В про-

тивном случае проводим подвязку растений к опорам.

Рассада огурцов

А вот растения огурца начинают цвести раньше, быстро формируют плети. Поэтому рассчитываем, чтобы к моменту высадки возраст растений составлял 25-30 дней, а количество настоящих листьев – 4-5 штук. Рассаду огурцов желательно высаживать с комом земли, не оголяя и не травмируя хрупкую корневую систему.

Мощный КорнеСил

Для ускорения восстановления корней, а также для защиты от корневых гнилей, поджидующих молодые растения в почве, рекомендуется использовать **биопрепарат КорнеСил**. В случае рассады с открытой корневой системой, обмакиваем корни в раствор 2-х чайных ложек препарата на 1 л воды. В случае рассады с закрытой корневой системой просто поливаем этим раствором растения под корень (1 л – на 2 растения) перед пересадкой.



Схемы посадки

Для томатов и баклажанов оптимальная схема посадки: грядки в 2 ряда с расстоянием между рядами и растениями в ряду по 50 см. Так на квадратном метре располагается около 4 томатов или баклажанов.

Перец можно высаживать чаще – с расстоянием в ряду по 30-35 см и междурядьями в 50 см, на квадратном метре умещается порядка 6 растений.

Огурцы высаживают с расстоянием между рядами не менее 50 см, а между растениями – около 40 см (5 растений на м²).

Полив и надежная профилактика

Полив после высадки обязателен для более плотного контакта корней с почвой, чтобы они не оказались в случайных воздушных полостях рыхлой почвы. Лучше поливать сразу **раствором Фитоспорина** для профилактики всевозможных болезней – таких, как фитофтора, мучнистая роса, корневые гнили.

Мульча-Разрыхлитель

Почву после полива в лунках желательно замульчировать для предотвращения потерь влаги с помощью Мульчи-Разрыхлителя или перепревшими растительными остатками.

НАУЧНО-ВНЕДРЕНЧЕСКОЕ ПРЕДПРИЯТИЕ

БАШИНКОМ

(8442) 73-08-03, 336-336, 97-95-05; г. Уфа (347) 292 09 63
www.bashinkom.ru | www.gryadkaojz.ru



Проблема:
Разные виды гусениц



www.avgust.com

Герольд®

Инновационный препарат для защиты различных культур против широкого спектра гусениц

- Нарушает развитие яиц на обработанных растениях
- В течение 3-5 дней личинки прекращают питаться, их гибель наступает при линьке
- Активен в отношении пядениц, боярышницы, листоверток, плодовой, белянок, совок, молей и др.
- Не опасен для полезной энтомофауны (пчел, хищных насекомых и др.)

avgust crop protection

Горячая линия (звонок по России бесплатный): 8 800 700 03 57

НЕ ЗАБУДЬ КУПИТЬ!

Сажаем розы



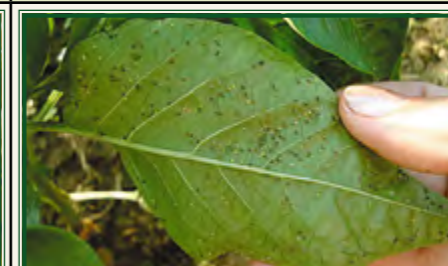
- Абракам Дерби
- Ванилла
- Казино
- Принц монако
- Черная магия
- Хай твинки
- Фосфор

Удобряем



- Азофоска/Флора Ф
- Для винограда/Флора Ф
- Для клубники/Флора Ф
- Для садовых цветов/Флора Ф
- Для овощей/Флора Ф
- Для огурцов и кабачков/Флора Ф
- Сульфат аммония/Флора Ф
- Для роз/Флора Ф
- Карбамид/Флора Ф
- Суперфосфат/Флора Ф
- Для картофеля/Флора Ф

Боремся с вредителями



- Клеща.нет
- Респект от жука
- Циперметрин
- Свеча ARGUS от комаров
- Спрей «Надзор» от комаров и мошек



FERTIKA
КОМПЛЕКСНЫЕ УДОБРЕНИЯ
ДАЙТЕ РАСТЕНИЯМ ЛУЧШЕЕ!

ФЕРТИКА Газонное. Весна-Лето

- Комплексное гранулированное удобрение
- Содержит все необходимые макро- и микроэлементы в оптимальном соотношении
- Способствует быстрому отрастанию трав после очередного скашивания
- Повышает густоту травостоя, препятствуя распространению мха и сорных растений
- Обеспечивает интенсивную ярко-зеленую окраску газона
- Упаковка: пластиковые пакеты по 1,0, 2,5, 5,0, 10,0 и 25,0 кг

ПОЛЕЗНЫЕ СОВЕТЫ! Для создания долголетнего газона почва должна быть легкой – песчаной или супесчаной. При наличии тяжелых почв – глинистых, суглинистых – добавляют песок. При закладке газона слой песка 10–15 см равномерно распределяют по поверхности и перемешивают с почвой. Оптимальный период закладки газона – ранняя осень. В средней полосе наиболее благоприятное время для посева газонных трав – август-сентябрь. Возможен посев трав и весной. Время от времени проводят аэрацию газона. Для этого в газоне с помощью вил делают отверстия. Таким образом улучшается кислородное питание корней и газон оживает.

ЗАО «ФЕРТИКА»: 109469, г. Москва, ул. Поречная, д. 31, к. 1. Телефон: +7 (499) 722-79-60, 722-79-61, 722-79-62. E-mail: info@fertika.com | www.fertika.com

МЕДВЕГОН ПРОТИВ МЕДВЕДКИ



Этот вредитель еще и поёт...

услуги берет очень дорого – уничтожая на своем пути все культурные растения и корнеплоды. Поэтому, лично я, лучше обойдусь своими силами.

Хотя медведка считается самой выносливой среди насекомых, а также самой неуловимой среди вредителей, мы будем сильнее! А в помощь себе возьмем замечательный препарат торговой марки Доктор Грин – МЕДВЕГОН. Совместными усилиями мы ее точно одолеем!

Препарат очень прост в применении: между рядками или вокруг них делаем борозды глубиной 2-5 см и равномерно

засыпаем в них МЕДВЕГОН. Затем борозды заравниваем землей и обильно поливаем. Чтобы уничтожить одно насекомое, нужна всего лишь одна гранула. Выпускается препарат в упаковке по 100 г и 200 г.

Также МЕДВЕГОН эффективен в борьбе с проволочником, хрущом, и личинками совок: прикапываем препарат в междурядьях гряды на глубину 3-5 см, обильно поливая закладку обычной водой. Прикоп освежаем 2-3 раза при высокой численности вредителя.

Очень просто использовать МЕДВЕГОН от муравьев: гранулы разбрасываем вблизи дорожек и гнезд, либо слегка заглубляем в грунт в местах обнаружения роя.

Для обработки территорий в 10 м² используется 20-30 г препарата. МЕДВЕГОН абсолютно безвреден для микрофлоры почвы и дождевых червей. При использовании по прямому назначению не навредит и человеку. Применение препарата эффективно ещё и потому, что гранулы приманки не распадаются во влажной почве и она сохраняет свои губительные свойства в течение трех недель.

Угощайте своим богатым урожаем друзей, а не вредителей!



Мало кто любит насекомых.... Но разве что бабочками можно полюбоваться или гусеницам позавидовать. Ведь многие люди мечтают кушать и не поправляться, а эта ест, не останавливаясь, а потом раз и красавица-бабочка. А медведка, мягко говоря, красота на любителя...

Существо в своем роде уникальное: живет под землей, копает как экскаватор, летает и даже плавать научилось. А еще самцы, чтобы привлечь самок, в своих норах поют! И песнь их, благодаря норе-резонатору, в виде трубы граммофона, слышна аж за 600 метров, а звук сильнее стрекотания сверчка в 20 раз.

Большую часть жизни, точнее 2 года – медведка находится в подрастающей стадии. И еще год живет в стадии взрослой особи. Всю свою жизнь медведка роет туннели и строит подземные замки. Этакий строитель – аэратор. Она, конечно, помогает рыхлить почву, но за свои



О ПЕРСОНАЛЬНЫХ ДАННЫХ

ВНИМАНИЮ ЮРИДИЧЕСКИХ ЛИЦ И ИНДИВИДУАЛЬНЫХ ПРЕДПРИНИМАТЕЛЕЙ

В соответствии с ч. 1 ст. 22 Федерального закона от 27.07.2006 № 152-ФЗ «О персональных данных» физические и юридические лица, государственные и муниципальные органы, осуществляющие обработку персональных данных, обязаны направить в уполномоченный орган по защите прав субъектов персональных данных уведомление об обработке персональных данных.

На территории Волгоградской области уполномоченным органом по защите прав субъектов персональных данных и ведению Реестра операторов, осуществляющих обработку персональных данных, является Управление Роскомнадзора по Волгоградской области и Республике Калмыкия (**почтовый адрес:** 400066, Волгоград, ул. Мира, д. 9, а/я 60).

Операторам, которые внесены в Реестр операторов, осуществляющих обработку персональных данных, необходимо представить информационное письмо о внесении изменений в сведения в реестре операторов, осуществляющих обработку персональных данных, с учетом требований ч. 2.1 ст. 25 и п. 10.1 ч. 3 ст. 22 Федерального закона «О персональных данных».

Для упрощения процедуры подачи уведомления об обработке персональных данных и информационного письма о внесении изменений в ранее представленное уведомление реализована возможность составления предварительной заявки на Портале персональных данных, доступ к которому осуществляется через общедоступную сеть «Интернет» по адресу: <http://pd.rkn.gov.ru/>.

Обращаем внимание, что непредставление или несвоевременное представление в государственный орган сведений, представление которых предусмотрено законом и необходимо для осуществления этим органом его законной деятельности, а равно представление в государственный орган таких сведений в неполном объеме или в искаженном виде влечет административную ответственность в соответствии со ст. 19.7 КоАП РФ.

Для получения информации можно обращаться по телефонам отдела по защите прав субъектов персональных данных: **(8442) 33-34-81, 33-19-82, 33-01-21.**

НЕКОТОРЫЕ АДРЕСА РАСПРОСТРАНЕНИЯ ГАЗЕТЫ

- г. Фролово, ул. Народная 16а/2, магазин «Угадайка»
 г. Фролово, ул. Народная 29, «Зоомагазин»
 г. Фролово, ул. 40 лет Октября 142, магазин «Нова»
 ст. Клетская, ул. Луначарского 50, магазин «Цветы»
 г. Иловля, ул. Красноармейская 27-2, магазин «Зоомагазин»
 г. Михайловка, ул. 2-я Краснознаменная, 51. Торговый Центр «Святогор» магазин «Цветы»
 г. Михайловка проезд Парковый 1, склад Сад-Огород
 г. Новоаннинск, ул. Народная 118 (база)
 г. Новоаннинск, ул. Рабочая 98, магазин «Мойдодыр»
 Алексеевский р-н, ст. Алексеевская, ул. Ленина 35, магазин «Хозтовары»
 г. Сурувикино ул.Ленина 75, магазин «Природа»
 Сурувикинский р-он Нижний Чир, ул. Ленина 66, магазин «Русалочка»
 г. Серафимович, ул. Октябрьская 75, магазин «Скорпион»
 г. Фролово, Орджоникидзе 20/2, магазин «Вет. Аптека»
 г. Волгоград, ул. Виянская 20Б, склад № 4
 г. Волгоград, ул. Пятиморская 18, магазин «Новелла»
 г. Волгоград, ул. Пролетарская 45А, магазин «Во саду ли в огороде»
 г. Волгоград, ул. Героев Сталинграда 66. Торговый центр «Факел», 2 эт. Магазин «Дачный центр»
 г. Волгоград, ул. Кирова 147, магазин «Все для сада и огорода»
 г. Волгоград, ул. Хабаровская 2д, ТЦ «Лето», магазин «Джулия»
 г. Волгоград, ул. Костюченко 7, магазин «Грин Гарден»
 г. Волжский, ул. Нариманова 19, магазин «Сад-огород»
 г. Волжский, ул. Заволжская 2д, магазин «Экопрофиль»
 г. Волжский, Колхозный рынок «Спутник», магазин «Зеленый дом»
 г. Волгоград, ул. 95-й Гвардейской дивизии 10. Магазин «Семена»
 г. Волгоград, ул. Латошинская 107, магазин «Веселый дачник»
 г. Волгоград ул. Лавровая 11Б, магазин «Участок 34»
 г. Волгоград пр. Канатчиков 9, магазин «Дачник»
 г. Волгоград, ул. Жирновская 6, магазин «Сад-огород»
 г. Волгоград, рынок «Авангард», п-н № 36 «Дачник»
 Жирновский р-он, р.п. Красный Яр ул. Центральная, 8
 г. Петров Вал, ул. Ленина 58, павильон №17
 г. Ольховка, ул. Комсомольская 9а, магазин «Айболит»
 г. Елань ул. Красная 17 б, магазин «Цветочный каприз»
 г. Рудня, ул. Октябрьская 77, магазин «Каприз»
 г. Даниловка, ул. Ленинская 15, магазин на 2-м этаже
 г. Котово, ул. Разина 6, магазин «Мир Семян»
 г. Паласовка, ул. Ленина 52, магазин «У Ксюши»
 г. Николаевск, ул. Республиканская 62а, магазин «Меридиан»
 г. Камышин, центральный рынок № 1, место № 1900 «Семена»



Газета «Агромера.РФ» № 5⁽²⁰⁾ май 2017

Учредитель/Главный редактор: **Барахтенко В. В.**

Газета зарегистрирована Управлением Федеральной службы по надзору в сфере связи, информационных технологий и массовых коммуникаций по Волгоградской области и Республике Калмыкия

ПИ № ТУ 34-00661 от 20.08.2015

Газета бесплатная

онлайн-типография

г. Волгоград,

Газета отпечатана: 34.05.17.ru ул. Коммунистическая, 11.

Время подписания в печать:

по графику – 14:00, 12.05.2017 г.

фактически – 14:00, 14.05.2017 г.

Дата выхода в свет: 22.05.2017 г.

Тираж: 17 000 экземпляров

Распространение на территории Волгоградской области

Адрес издателя/редакции: 400075 Волгоград

ул. Историческая 181, стр.1

Адрес для корреспонденции: 400131 Волгоград,

ул. Краснознаменная 7, кв. 132

Телефон для региональной и федеральной рекламы:

+7 995 4081 777

e-mail: agromera34@mail.ru, agromera.rf@mail.ru

сайт: agromera.ru

Рекламный отдел: Хамдинова О.В.

УВЕЛИЧИМ ВАШИ ПРОДАЖИ И ПРОДВИНЕМ БРЕНД В РЕГИОНЕ

Бриллиантовый партнер	Бронирование на 12 выходов	Размер модуля полоса – 7700. Размер модуля ½ полосы – 4400+ бонус 1 новость в неделю от Вашей компании на сайте agromera.ru
Золотой партнер	Бронирование от 6 до 11 выходов	Размер модуля полоса – 8800. Размер модуля ½ полосы – 5000 + бонус 1 новость в две недели на сайте agromera.ru
Серебряный партнер	Бронирование от 3 до 5 выходов	Размер модуля полоса – 9900. Размер модуля ½ полосы – 5600 +бонус 1 новость в месяц на сайте agromera.ru
Партнер	Бронирование от 1 до 2 выходов	Размер модуля полоса – 11000. Размер модуля ½ полосы – 6400

Внимание! Помимо рекламных модулей в газете можно опубликовать сопроводительную (подготовительную) публикацию размером 1 полоса к рекламе на 1 полосе предоставляется по цене 30% от стоимости рекламы за одну полосу (чтобы рядом не стояла реклама конкурента и Ваша статья могла подготовить читателя к рекламе).