

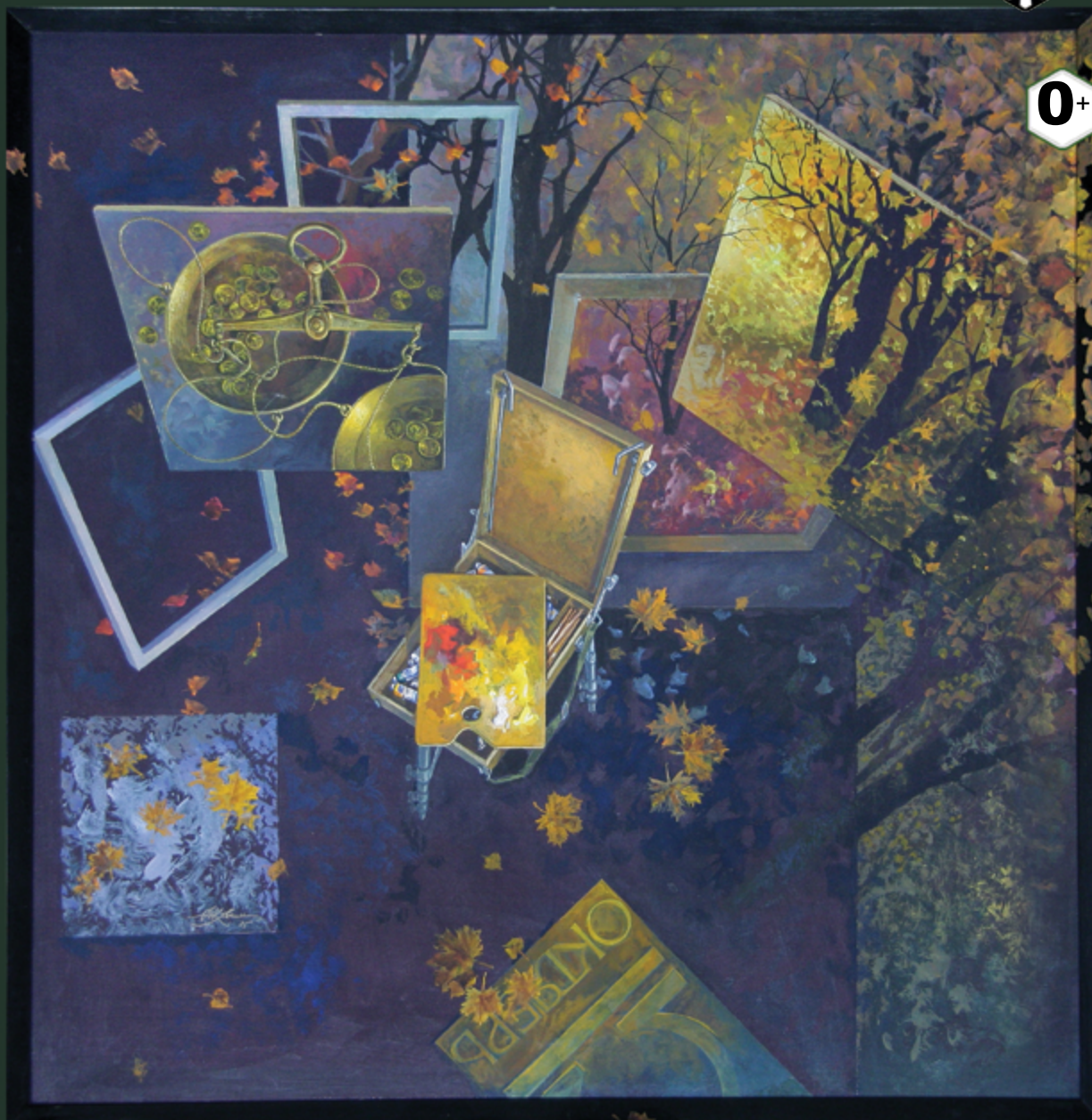
БЕСПЛАТНЫЕ СОВЕТЫ ОТ ЛИДЕРОВ СЕЛЬХОЗИНДУСТРИИ

# АГРОМЕРА.РФ

№ 10 (25)

ОКТАБРЬ 2017

ВЫХОДИТ ОДИН РАЗ В МЕСЯЦ



2  
СТР.

Лунный  
календарь  
на октябрь  
2017 года

5  
СТР.

Сад-антистресс:  
Розовые сны

8  
СТР.

Врага нужно  
знать в лицо!

13  
СТР.

Роскошь  
и изобилие:  
петунья Марко  
Поло

4  
СТР.

Полководцы –  
флагманы  
в сладких  
перцах

9  
СТР.

Осенние  
удобрения

11  
СТР.

Комплексные  
удобрения от  
Fertika

16  
СТР.

АгроМЕРА  
рекомендует:  
«Тематические  
мобильные витрины»



## ЛУННЫЙ САДОВОДА,

Дата	Луна в знаке Зодиака	Фаза Луны	Рекомендуемые работы в саду и огороде
1 ноября	Луна в Овне	Растущая Луна	Посев зелени для выращивания в доме или в зимней теплице. Рекомендуется борьба с вредителями комнатных растений
2 ноября	Луна в Овне	Растущая Луна	Посев зелени для выращивания в доме или в зимней теплице. Рекомендуется борьба с вредителями комнатных растений
3 ноября	Луна в Тельце	Растущая Луна	Рекомендуются посев зелени, а также посев и пересадка комнатных растений. Внесение органических удобрений
4 ноября	Луна в Тельце	Полнолуние	Не рекомендуются посевы и пересадки
5 ноября	Луна в Близнецах	Полнолуние	Рекомендуется рыхление сухой почвы, борьба с надземными вредителями. Удачное время для укрытия многолетних растений на зиму
6 ноября	Луна в Близнецах	Убывающая Луна	Рекомендуется рыхление сухой почвы, борьба с надземными вредителями. Удачное время для укрытия многолетних растений на зиму
7 ноября	Луна в Раке	Убывающая Луна	Отличное время для пересадки комнатных растений. Посев овощей для выращивания в зимней теплице
8 ноября	Луна в Раке	Убывающая Луна	Отличное время для пересадки комнатных растений. Посев овощей для выращивания в зимней теплице
9 ноября	Луна в знаке Льва	Убывающая Луна	Не рекомендуются посевы и пересадки
10 ноября	Луна в знаке Льва	Растущая Луна	Не рекомендуются посевы и пересадки
11 ноября	Луна в Деве	Последняя четверть	Рекомендуются посев и пересадка комнатных растений, рыхление почвы, внесение удобрений, борьба с почвенными вредителями
12 ноября	Луна в Деве	Последняя четверть	Рекомендуются посев и пересадка комнатных растений, рыхление почвы, внесение удобрений, борьба с почвенными вредителями
13 ноября	Луна в Деве	Убывающая Луна	Рекомендуются посев и пересадка комнатных растений, рыхление почвы, внесение удобрений, борьба с почвенными вредителями
14 ноября	Луна в Весах	Убывающая Луна	Посев зелени и посадка луковичных цветов для выращивания в зимней теплице. Полив, рыхление почвы, подкормка цветов
15 ноября	Луна в Весах	Убывающая Луна	Посев зелени и посадка луковичных цветов для выращивания в зимней теплице. Полив, рыхление почвы, подкормка цветов

## ПОСЕВНОЙ КАЛЕНДАРЬ ОГОРОДНИКА, ЦВЕТОВОДА НА НОЯБРЬ 2017 ГОДА



Дата	Луна в знаке Зодиака	Фаза Луны	Рекомендуемые работы в саду и огороде
16 ноября	Луна в Весах	Убывающая Луна	Рекомендуются посев и пересадка комнатных растений. Полив, рыхление почвы и подкормка цветов
17 ноября	Луна в Скорпионе	Убывающая Луна	Рекомендуются посев и пересадка комнатных растений. Полив, рыхление почвы и подкормка цветов
18 ноября	Луна в Скорпионе	Новолуние	Не рекомендуются посевы и пересадки
19 ноября	Луна в Стрельце	Растущая Луна	Не рекомендуются посевы и пересадки
20 ноября	Луна в Стрельце	Растущая Луна	Рекомендуются рыхление почвы, внесение удобрений и борьба с надземными вредителями
21 ноября	Луна в Козероге	Растущая Луна	Рекомендуются рыхление почвы, внесение удобрений и борьба с надземными вредителями
22 ноября	Луна в Козероге	Растущая Луна	Рекомендуются посадки на семена. Рыхление почвы, борьба с почвенными вредителями
23 ноября	Луна в Водолее	Растущая Луна	Рекомендуются посадки на семена. Рыхление почвы, борьба с почвенными вредителями
24 ноября	Луна в Водолее	Растущая Луна	Рекомендуются посадки на семена. Рыхление почвы, борьба с почвенными вредителями
25 ноября	Луна в Водолее	Растущая Луна	Не рекомендуются посевы и пересадки
26 ноября	Луна в знаке Рыб	Первая четверть	Не рекомендуются посевы и пересадки
27 ноября	Луна в знаке Рыб	Растущая Луна	Посев листовых овощей для выращивания в доме или в зимней теплице. Рекомендуются полив, внесение удобрений
28 ноября	Луна в Овне	Первая четверть	Посев листовых овощей для выращивания в доме или в зимней теплице. Рекомендуются полив, внесение удобрений
29 ноября	Луна в Овне	Растущая Луна	Посев зелени для выращивания в доме или в зимней теплице. Рекомендуется борьба с вредителями комнатных растений
30 ноября	Луна в Тельце	Растущая Луна	Посев зелени для выращивания в доме или в зимней теплице. Рекомендуется борьба с вредителями комнатных растений



## «ПОЛКОВОДЦЫ» – ФЛАГМАНЫ В РЯДАХ СЛАДКИХ ПЕРЦЕВ

КАК НАСТОЯЩИЙ ПОЛКОВОДЕЦ ВЕДЕТ ЗА СОБОЙ ВОЙСКО, ЯВЛЯЯСЬ ДЛЯ НЕГО ЭТАЛОНОМ, ТАК И ПЕРЦЫ СЕРИИ «ПОЛКОВОДЦЫ» ПРИЗВАНЫ СТАТЬ ФЛАГМАНАМИ В ВАШЕМ ЛЕТНЕМ ПОХОДЕ ЗА БОЛЬШИМИ УРОЖАЯМИ. И ВОТ ПОЧЕМУ.

**ЭТО СУПЕР-МОЩНЫЕ ПЛОДЫ.** Толщина их стенки может достигать 1 см, она невероятно сочная и ароматная. Такие плоды вы вряд ли могли видеть на рыночном прилавке. Даже если по размеру они могут конкурировать с «Полководцами», то по мощности и сочности «наливной» стенки – навряд ли.

**ОНИ УНИВЕРСАЛЬНЫ В КУЛИНАРНОМ ИСПОЛЬЗОВАНИИ.** Такие плоды хороши и при легком тушении, и особенно в свежем виде в салатах. Если останется урожай – заморозьте плоды, нарезав их небольшими кусочками и сложив в порционные пакеты. При размораживании они не теряют ни вкус, ни пользу.

**ШИРОКОЕ РАЗНООБРАЗИЕ.** *Маршал F1, Маршал Жуков F1 (красные) и Фельдмаршал Суворов F1 (желтый)* дают особенно крупные цилиндрические, вытянутые плоды массой до 300-400 гр, а для полых плодов это весьма внушительные цифры.

Масса кубовидных красных перцев «адмиралов»

*Адмирал Колчак F1, Адмирал Нахимов F1, Адмирал Ушаков F1* и гибрида *Мой Генерал F1* чуть меньше – 250–300 г, это стандартные, мощные «кубы», которые пользуются огромной популярностью среди огородников в нашей стране. Адмирал Колчак F1 имеет плоды желтые, что говорит о высоком содержании бета-каротина.

*Генерал Деникин F1* и *Генерал Врангель F1* выделяются формой: они удлиненные, 17-20 см, и довольно узкие. Видя такие плоды на выставочном стенде компании «СеДеК», многие ошибочно принимают их за острые из-за соответствующей формы. Но и в этих перцах спрятана толстая, ароматная, сладкая мякоть стенки, которая практически не оставляет места для семенной камеры.

**НАДЕЖНОСТЬ.** И «маршалы», и «адмиралы», и «генералы» можно выращивать в обычном дачном парнике. Все они отличаются повышенной стрессоустойчивостью и устойчивостью к таким болезням, как вертициллезное увядание, вирус табачной мозаики. Эти семена охотно покупают сельхозтоваропроизво-

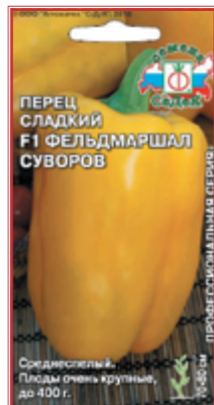
дители, для которых болезнеустойчивость и качество урожая – это одни из главных характеристик выбранных сортов. Все «Полководцы» могут похвастаться достаточно высокой урожайностью – 7–8 кг с 1 кв. м, а также пригодностью для транспортировки и длительного хранения.

**ОНИ ПРИСПОСОБЛЕНЫ К ВАШИМ УСЛОВИЯМ.**

Прекрасные результаты «Полководцы» показали в пленочных укрытиях в разных регионах России: в условиях как Подмосковья, так и Архангельска, и Хабаровска. Даже в сентябре-октябре, когда в средней полосе начинаются первые ночные заморозки, растения продолжают завязывать плоды и набирать массу в обычной неотапливаемой теплице.

Желаем вам диковинных урожаев!  
Основатель компании «СеДеК»

Сергей Дубинин  
[www.SeDeK.ru](http://www.SeDeK.ru)  
[www.DubininSergey.ru](http://www.DubininSergey.ru)



**Спрашивайте семена «СеДеК» в магазинах вашего города!**



## Розовые сны

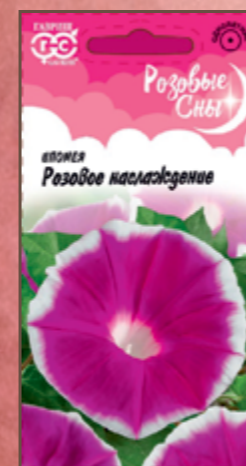
Сад-антистресс: серия  
Сад в розовых тонах идеально подойдет для релаксации: розовый цвет расслабляет и успокаивает. Сад из растений серии „Розовые сны“ особенно понравится нежным, возвышенным людям, любящим уют и комфорт.

[www.gavrishseeds.ru](http://www.gavrishseeds.ru)



Подробную информацию о сортах и гибридах можно получить на нашем сайте

## Уникальная подборка декоративных растений с розовой окраской цветка





# АРБУЗЫ:

пять-восемь раз. За две недели до созревания полив прекращают полностью, в дождливую погоду растения прячут под пленку, стекло, сотовый поликарбонат.

## Температура

Арбузы любят жару. Для получения сладких плодов необходимая сумма активных температур должна составлять 2000-3000 °С. Для роста и развития арбузу требуется такое лето, когда целыми днями держится +35 - +45°С. Когда температура воздуха падает ниже - 15 градусов, рост и развитие арбузов начинает задерживаться. Поэтому для гарантированного результата многие выращивают арбузы в теплице.

## Ветер

Стрессы от ветра увеличивают период вегетации арбузов, замедляют процесс их развития; на юных растениях появляются механические повреждения.

Арбузы желательнее выращивать в защищенных от ветра местах. Поскольку это не всегда возможно, для защиты растений агрономы высеивают кулисы (полосы озимых пшеницы или ржи). Кулисы не только снижают скорость ветра, но и помогают улучшить завязываемость арбузов, так как уменьшают потери влаги в критический период.

Обращаем ваше внимание, что кулисы сеют именно осенью. Они нужны для защиты совсем молодых растений, то есть, должны уже вырасти к моменту высадки арбузов в открытый грунт.

## Удобрения

Увеличить сахаристость арбузов может и внесение минеральных удобрений. Лучше всего подкармливать арбузы комплексными удобрениями, которые содержат цинк, железо, марганец и бор. Минеральные удобрения или вносят в лунку при посадке, или «дают» растению с капельным поливом.

Органику вносят осенью в небольших количествах (не более 8 кг на метр). Если земля у вас на участке плодородная, органику лучше не вносить вообще. Избыток азота снижает вкусовые качества арбузов, делает водянистыми и несладкими.

## Дозаривание

В отличие от многих других культур, арбузы не способны к дозариванию. Они должны дозреть на огороде. Мы рассказывали и показывали, как определить спелый арбуз по усикам и лопаточке, кроме того, можно постучать по плоду (у спелого арбуза будет «полый» звук) и внимательно рассмотреть плодоножку: у спелого плода она утончается.

## Сахар и хранение

Пока плоды арбузов растут, в них образуется по большей части глюкоза, когда созревают – фруктоза, а в процессе хранения она преобразуется в сахарозу. Сахар в плоде распределен неравномерно, в основном, в центральной части плода, там, где семена. Поздние сорта арбузов на-

## ПОЧЕМУ ПЛОДЫ ВЫРОСЛИ НЕСЛАДКИМИ, И ЧТО ДЕЛАТЬ, ЧТОБЫ ОНИ НАБИРАЛИ САХАРИСТОСТЬ?

**В** этом году многие владельцы огородов пережили разочарование: арбузов выросло много, на вид все красивые, ровные, мякоть – ярко-алая, а на вкус трава-травой.

Что произошло, почему арбузы не набрали сахаристости, и можно ли было исправить ситуацию, разбираемся.

1. Почему арбузы не набирают сахаристости.
2. Где сажать арбузы, чтобы они выросли сладкими.
3. Как поливать арбузы, чтобы получать сладкие плоды.
4. Сорта арбузов быстрого и позднего созревания.

## Признаки арбузного лета

Предки арбузов, которые зрели на вашем огороде – из окрестностей Эфиопского нагорья. Для них естественны жара, яркое солнце и дефицит влаги. Лучшее лето, какое можно придумать для арбузов – жаркое, засушливое, солнечное.

Арбузы не накапливают в плодах достаточное количество сахаров и сухих веществ, если летом много мрачных, пасмурных дней; много дождей; если несколько дней держится температура воздуха +15 градусов и ниже.

Все вышеназванные условия важны для получения хорошего урожая сладких арбузов, нельзя пренебрегать ни одним.

## Освещение

Если лето пасмурное, то процесс фотосинтеза происходит слабо, и сахара в арбузе не накапливаются. Но если лето солнечное, а мы посадили арбузы в затененной части огорода, ничего хорошего можно не ждать.

Хотите вырастить сладкий арбуз – высаживайте его на южном склоне участка, хорошо освещенном солнцем, а расстояние до ближайшего дерева должно быть более двух метров.

## Полив

Частый полив без удобрения снижает сахаристость арбуза. Поэтому со второй половины лета арбузы рекомендуются поливать всего раз в две недели. Хотите получить действительно сладкий арбуз, соблюдайте следующие требования: вода для полива должна быть теплой (+22—+30°С), по 10 литров на м<sup>2</sup> арбузной плантации. Всего за весь вегетационный период арбузы поливают

# РАБОТА НАД ОШИБКАМИ

капливают больше сахара, чем ранние: дело в том, что чем дольше вегетационный период, тем большую сумму высоких температур успевают получить растения.

На практике применить этот закон можно в теплых регионах, с жарким, сухим и солнечным сентябрем.

Летние сорта быстро теряют сахаристость при хранении, поздние могут храниться несколько месяцев и оставаться сладкими.

## АРБУЗ ОГОНЁК И ДРУГИЕ «СКОРОСПЕЛКИ»



Как многие ранние арбузы, **Огонёк** и **Шуга** тонкокоры, и очень вкусны, содержат много сахара, чего нельзя сказать обо всех ранних сортах. **Шуга** незря получил своё сладкое название – правильной

круглой формы, а цвет их корки очень тёмный, чёрно-зелёный. Даже среди прочих ранних сортов **Огонёк** на редкость нетребователен к теплу, его успешно выращивают в Сибири и на Урале.

**Арбуз сорта Леди**, вернее, его более известный гибрид **Леди f1**, как и другие помесные формы раннего созревания, даёт в благоприятных условиях довольно крупные плоды. Это самый скороспелый из гибридов, но за 65–68 вырастают арбузы массой 10–12, иногда – до 16 кг, причём – отличного вкуса, из-за которого этот арбуз очень хорошо продаётся. Для его выращивания требуются обильные подкормки удобрениями на ранней, вегетативной стадии развития.

Стебель тогда получается мощным, длинным – до 7 м, с 5–7 боковыми плетями, хорошо облиственный. В результате и урожайность оказывается высокой – до трёх с половиной кг /м<sup>2</sup>. Как многие другие крупные арбузы, **Леди f1** по форме – овальный, продолговатый; корка полосатая.

**Кримсон Свит** (малиновый сладкий) – один из самых ранних и лучших



по всем параметрам сорт американской фирмы Холлар. Созревая за 80 дней, он тем не менее очень сладкий, хрустящий, корка – с красивыми полосами по светлому фону. На основе **Кримсона** выведено множество гибридов с различными комбинациями полезных качеств, в том числе даже ещё более ранние!

## АРБУЗЫ ПОЗДНЕГО ЛЕТА И ОСЕНИ

Сорта и гибриды этих групп – среднепоздние и поздние арбузы – вызревают медленно, поэтому их выращивают в регионах с долгим, жарким летом. Они накапливают больше сахара по сравнению с ранними. Эти плоды толстоко-ры, транспортабельны и могут долго храниться. Их успешно засаливают и маринуют. От зарубежных производителей на нашем рынке представлены в основном семена ранних вариантов, зато среди сортов отечественной селекции есть настоящие средне- и позднеспелые шедевры.

Знаменитый **Астраханский** выведен ещё в 70-е годы и до сих пор очень популярен, несмотря на обилие постоянно создаваемых новых сортов и гибридов. Это настоящий классический арбуз, округлый, бывает чуть овальным, полосатый, с красной мякотью, сочной и очень вкусной. Он удобен в выращивании – не болеет. Плоды лёгкие и транспортабельные, долго хранятся. Отличная репутация у **Мелитопольского 142** – урожайный, крупноплодный, очень сладкий, хорошо приспособленный даже для Нижнего Поволжья – региона, относительно прохладного для арбузов среднепоздней группы.

**Холодок** – тоже из лучших отечественных позднеспелых, удачно сочетает в себе высокую урожайность, красивую, очень сладкую мякоть и отличную лёжкость. Собирают до ноября, хранить можно до Нового года. Арбузы слегка овальные, крупные, в хороших условиях вырастают до 20 кг и больше. Корка зелёная, с тёмно-зелёными полосами. При посадке нужно учитывать мощную разрастаемость растения, плети достигают 5 м. Устойчивость к болезням средняя.

Для небольшого дачного участка отлично подходит поздний **Кустовой**. Растение формируется в виде нескольких плетей длиной не более метра, располагается компактно, не занимая много места. Даёт неплохой урожай – на каждой из плетей созревает крупный, около 8 кг, плод с зернистой, хрустящей мякотью розового цвета. Этот сорт устойчив к болезням.

# ВРАГА НУЖНО ЗНАТЬ В ЛИЦО

КАК БЫВАЕТ ПОРОЙ ОБИДНО ДАЧНИКУ, КОГДА ОН ВЕСЬ СЕЗОН ТРУДИТСЯ В СВОЕМ САДУ НЕ ПОКЛАДЯ РУК, УДОБРЯЕТ, ПОЛИВАЕТ, ОБРЕЗАЕТ ЛЮБИМЫЕ ФРУКТОВЫЕ ДЕРЕВЬЯ, А ОСЕНЬЮ УРОЖАЕМ С НИМ ЛАКОЯТСЯ ДРУГИЕ. МЕЖДУ ТЕМ, ТАКОЕ СЛУЧАЕТСЯ НЕ ТАК УЖ И РЕДКО, ВЕДЬ КРОМЕ НЕПОГОДЫ И ДРУГИХ ПРИРОДНЫХ ЯВЛЕНИЙ, СПОСОБНЫХ ПОВЛИЯТЬ НА УРОЖАЙНОСТЬ САДОВЫХ КУЛЬТУР, ЕЩЕ ЕСТЬ ЖИВЫЕ ВРЕДИТЕЛИ – НАСЕКОМЫЕ И ГРЫЗУНЫ, УЩЕРБ ОТ ДЕЙСТВИЙ КОТОРЫХ ГОРАЗДО БОЛЕЕ ОЩУТИМ.

Чтобы избежать потерь борьба с вредителями должна вестись садоводами постоянно. Однако, в летнее время сделать это не так просто: во-первых, сами вредители весьма активны и быстро размножаются, во-вторых, применять слишком сильные средства не представляется возможным, так как это может повредить деревьям и плодам. Зато осенью, когда после сбора урожая фруктовые деревья сбрасывают листву и входят в пассивную фазу жизнедеятельности, можно с большим успехом применить очень простые, но при этом весьма эффективные способы. Поскольку борьба с вредителями сада осенью в самом разгаре, то потому расскажем, что нужно делать.

Одним из самых часто встречающихся вредителей является насекомое под названием **медведка**. Эти существа, по внешнему виду напоминающие саранчу, снабжены передними лапками, которые служат им прекрасным инструментом для рытья подземных ходов. Облюбовав какой-нибудь садовый участок медведки при прокладке своих туннелей часто подгрызают корни растений. (картинка медведки) Чтобы избавиться от этих подземных вредителей, нужно устроить для них ловушку, попав в которую, они уже не смогут из нее выбраться. Для этого нужно взять старое прохудившееся ведро или, если не жалко, сделать отверстия в ведре, еще не отслужившем свой срок. В него накладывается коровий или конский навоз, при гниении которого выделяется наибольшее количество тепла. Такой природный калорифер закапывается в землю на глубину примерно 0,5 метра. Можно не сомневаться, что медведка обязательно найдет источник тепла в остывающем осеннем грунте. В результате еще до наступления заморозков чтобы перезимовать в ведре с навозом соберутся медведки со всего участка.

Как только наступят устойчивые холода, нужно будет извлечь ведро из земли и разбросать навоз тонким слоем, обрекая личинки медведок на гибель.

Но самый большой вред садовым культурам наносят различные **грызуны**. Зимой, когда добывать привычный корм становится особенно тяжело, мыши с удовольствием объедают кору молодых плодовых деревьев. В итоге дерево в лучшем случае долго болеет, в худшем, лишенное естественной защиты нежного ствола погибает.

Многие садоводы-любители относительно успешно борются с грызунами при помощи мышеловок. Средство дешевое и нельзя сказать, что бесполезное. И все же обезопасить сад при помощи одних только мышеловок не

возможно, придется принимать более решительные меры. Одной из таких мер являются пищевые приманки с добавлением яда для грызунов – **бактероденцидов**.



Чтобы приготовить смертельную пищевую приманку, понадобится 50 г бактероденцида. Это количество препарата нужно смешивать с килограммом мясного фарша.

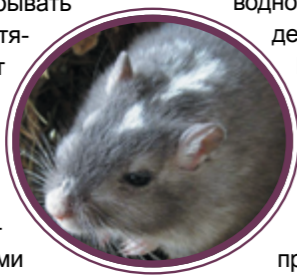
Если это для вас слишком накладно, то вместо мяса можно использовать рыбу, в том числе и мелочь, пойманную в ближайшем водоеме. Если же поблизости нет реки, то можно взять просто хорошо сваренную кашу, но в этом случае для большей привлекательности нужно обязательно добавить в массу каши кусочек сала или 0,5 чайной ложки растительного масла.

Хорошо размешанную приманку нужно разложить по саду в разных местах и обязательно поставить неподалеку емкость с водой. Это непереносимое условие, так как яд начинает действовать на грызунов только после того, как они, полакомившись приманкой, сделают несколько глотков воды. Борьба с вредителями этим способом может быть опасна, особенно, если у вас имеется собака, которая частенько бегаёт по двору. Да и кроме того, грызуны способны кроме вреда приносить еще и пользу садовому участку, поэтому истреблять их таким способом не всегда полезно.

Деревья можно защитить и другим методом – просто покрыть скелетные ветви и штамбы специальной водно-дисперсионной краской. Одно важное условие – делать это надо еще до того, как опадут листья.

В настоящее время существует огромный выбор препаратов для борьбы с этими жуткими вредителями. Это различные приманки, тесто-брикетки, гранулы, зерно, клей, мышеловки, электрические отпугиватели, клеевые ловушки. Причем все эти препараты обладают разными запахами, которые привлекают грызунов. Гораздо удобнее, безопаснее и эффективнее купить готовый препарат, нежели возиться с химикатами самостоятельно.

**ЗАЩИТИТЕ СВОЙ БУДУЩИЙ УРОЖАЙ УЖЕ СЕЙЧАС!**



# ЧУДО-ПЕРЦЫ ОТ КОМПАНИИ ЕВРО-СЕМЕНА



Великолепный среднеспелый сорт для выращивания в открытом грунте и пленочных укрытиях. Растение средней высоты. Образует крупные, глянцевые плоды, массой до 200 г.

с толщиной стенки 7-8 мм. Нежная кожица, великолепный вкус, аромат и оригинальная окраска плодов делают сорт **Голден** идеальным для употребления в свежем виде и консервирования.



Раннеспелый сорт для выращивания в открытом грунте и пленочных укрытий, период от всходов до технической спелости 83-87 дней. Растение средней высоты, полураскидистое, интенсивно растет и непрерывно плодоносит. На растении одновременно завязывается до 10-15 плодов. Плоды крупные, массой 150-200 г, кубовидной формы. Используется в свежем виде, для домашней кулинарии. Сорт устойчив к вертициллезному увяданию.

Раннеспелый высокоурожайный сорт для открытого грунта и пленочных укрытий. Растение высокорослое. Плоды кубовидные, гладкие, глянцевые, с очень привлекательной желтой окраской, массой 90-110 г. Сорт отличается хорошей лежкостью и транспортабельностью плодов, а также устойчивостью к болезням. Рекомендуется для потребления в свежем виде, кулинарии и консервирования.



[www.euro-semena.ru](http://www.euro-semena.ru)

Спрашивайте семена в магазинах вашего города

## ВНЕСЕНИЕ УДОБРЕНИЙ ОСЕНЬЮ **ГЕРА**



Сразу после сбора урожая большинство садоводов и огородников приступают к подготовке своих участков к следующему сезону. Так хочется, чтобы любимые растения перезимовали без потерь, по весне порадовали пышным цветением, а потом и богатым урожаем. Легче пережить зимнюю пору растениям поможет правильная подготовка к холодам, один из важнейших этапов которой – осеннее внесение удобрений.

Впрочем, хотя называется она «осенней подкормкой», приступают к ней еще летом. Так, плодовые деревья начинают подготовку к зиме уже с июля, а ягодники еще раньше – с июня. Поэтому, как собрали урожай – удобряем клубнику. Так же поступаем и с отплодоносившими ягодными кустарниками (смородиной, малиной, крыжовником). Затем наступает пора плодовых деревьев. Вносить удобрения осенью можно до конца сентября. Более позднее внесение минеральных удобрений малоэффективно, так как заканчивается период вегетации, растения переходят в стадию покоя и не успевают усвоить питательные вещества полностью.

**ГЕРА** выпускает специальные комплексные составы, предназначенные для осенних подкормок «ГЕРА Осеннее». Внося его, вы можете быть уверенными в том, что все нужные вещества попадут по назначению, а следующий сезон вновь порадует хорошим урожаем.

# АГРОМЕРА РЕКОМЕНДУЕТ

(В этой рубрике мы знакомим наших читателей с тремя сортами семян, отобранных по трем критериям: ВКУС, НЕОБЫЧНЫЙ (ЭКЗОТИЧЕСКИЙ) ВИД, НОВИНКА СЕЛЕКЦИИ)



Поделитесь Вашими вкусовыми ощущениями с нами в виде отзыва на сайте [www.semena-baza.ru](http://www.semena-baza.ru) под картинками данных сортов.

Вкус	Вид	Новинка
<b>Баклажан «Вкус грибов»</b>	<b>Баклажан «Зелененький»</b>	<b>Томат «Золотая искра»</b>
<p>Очень любят огородники и садоводы сорта с «говорящими» названиями: и запомнятся они легко, и всегда знаешь, что от них ожидать. Но название этого баклажана всегда вызывает много вопросов: причем здесь грибы? А ведь на самом деле, баклажан этого сорта действительно имеет ярко-выраженный вкус и аромат жареных грибочков. Если есть блюдо из этих плодов, закрыв глаза, то можно действительно перепутать два этих продукта. Этому способствует и структура мякоти: при тепловой обработке она становится мягкой, сочной и очень приятной на вкус. Попробуйте приготовить очень простое, но очень вкусное блюдо азиатской кухни – баклажаны, жаренные с чесноком и соевым соусом. Очень быстро и очень вкусно! Интересен баклажан этого сорта и цветом кожицы – она не традиционная фиолетовая, а белая.</p> <p>Сорт Вкус грибов среднеспелый (95-105 дней). Растение высотой 50-70 см. Плоды белые, цилиндрической или слабогрушевидной формы, массой 200-250 г. Отличается высокой товарностью урожая.</p> <p><i>Специально для АгроМЕРЫ, Юлия Замула (начальник рекламного отдела ООО «Агрофирма «СеДеК»)</i></p>	<p>На многочисленных выставках, в которых участвует наша компания, всегда очень большое внимание привлекает баклажан сорта Зелененький. У многих возникает вопрос: то ли это незрелый плод, то ли растению не хватило питательных веществ и плод просто не окрасился в традиционный темно-фиолетовый цвет. На самом деле, плоды этого сорта имеют зеленый цвет кожицы в зрелом виде. И, что особенно волнует огородников, вкус мякоти очень приятный, насыщенный, без горечи, так что перед приготовлением его не нужно отмачивать в воде.</p> <p>Сорт Зелененький – раннеспелый (105-110 дней). Растение высотой 60-70 см. Плоды массой 250-300 г. Урожайность 6-7 кг/м<sup>2</sup>. Сорт устойчив к комплексу заболеваний, вынослив к холоду.</p> <p><i>Специально для АгроМЕРЫ, Юлия Замула (начальник рекламного отдела ООО «Агрофирма «СеДеК»)</i></p>	<p>В целом, это очаровательный низкорослый детерминантный сорт, который отлично завязывает плоды, как в условиях открытого грунта, так и в тепличках. За сезон формируется 4-6 кистей по 4-6 плодов массой 70-100 г. Плоды один к одному – очень выровнены по форме и размеру, красивая овальная форма, солнечно-желтого цвета, с нежной кожей и сочной мякотью. Аппетитный аромат и отличный вкус. Замечательно смотрится в нарезке ассорти.</p> <p>Для лучшего урожая, лучше подвязать растение и формировать на 1-3 стебля. Когда на первой кисти начнут созревать плоды рекомендуем удалить все листья до этой кисти, это способствует лучшему проветриванию и позволит избежать неприятностей с болезнями. Урожайность плодов – 1,5-3 кг с растения или 4,5-5,5 кг/м<sup>2</sup>.</p> <p><i>Специально для АгроМЕРЫ, Терешонкова Татьяна (кандидат с.-х. наук, селекционер по томату Агрофирмы «Поиск»)</i></p>



## FERTIKA

КОМПЛЕКСНЫЕ УДОБРЕНИЯ  
ДАЙТЕ РАСТЕНИЯМ ЛУЧШЕЕ!

### ФЕРТИКА Газонное. Осень

- Комплексное гранулированное удобрение, пролонгированного действия
- Содержит все необходимые макро- и микроэлементы в оптимальном соотношении
- Повышенное содержание фосфора и калия обеспечивает хорошее укоренение травосмесей и способствует формированию мощной корневой системы
- Обеспечивает хорошую перезимовку растений и, в целом, высокую сохранность газона
- Упаковка: пластиковые пакеты по 5.0, 10.0 и 25.0 кг



**ПОЛЕЗНЫЕ СОВЕТЫ!** В сентябре месяце становится прохладнее, и с приходом осенних дождей наступает оптимальное время для закладки нового или ремонта уже имеющегося газона. С наступлением октября самое время подумать о подготовке существующего газона к зиме. В этот период возможно внесение ОСЕННИХ фосфорно-калийных удобрений в качестве подкормки. Эти питательные элементы стимулируют корнеобразование трав и укрепляют клеточную ткань, повышая зимостойкость и устойчивость растений к болезням.

ЗАО «ФЕРТИКА»: 109469, г. Москва, ул. Поречная, д. 31, к. 1. Телефон: +7 (499) 722-79-60, 722-79-61, 722-79-62. E-mail: info@fertika.com | www.fertika.com

# НЕ ЗАБУДЬ КУПИТЬ!

### Дачные помощники и другие полезности!



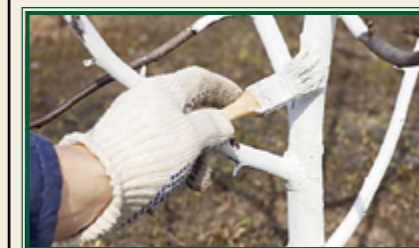
Цветочные горшки в ассортименте  
Гель от тараканов  
Смертельные капли от тараканов  
Палач – препарат от тараканов, блох, клопов  
Клей АЛТ  
Тесто-брикеты от грызунов  
Витамины для животных  
Премиксы  
Средства для ухода за обувью

### Удобряем!



Удобрение Ава для комнатных растений  
Жидкие удобрения для комнатных растений в ассортименте  
Железный купорос  
Осеннее  
Суперфосфат  
Сульфат калия

### Помоги растениям и борись с вредителями!



Грунт для комнатных растений  
Корневин  
Краска-побелка  
Фитоверм  
Алатар



На предлагаемой схеме в контейнере ближе всего к поверхности посажены крокусы, потом идут гиацинты, еще ниже – нарциссы. Они будут цвести по очереди, обеспечивая вам непрерывное цветение.

Можно самим придумывать комбинации, например, выбирая тюльпаны, нарциссы и крокусы, которые будут хорошо сочетаться друг с другом.

Луковицы разных растений можно высаживать сразу в клумбу, но преимущество контейнерного метода в том, что его можно использовать даже в самом

## ГОТОВЬ ЛУКОВИЦЫ ОСЕНЬЮ

Чтобы добиться долгого цветения нарциссов и крокусов следующей весной, надо начинать действовать уже в октябре.

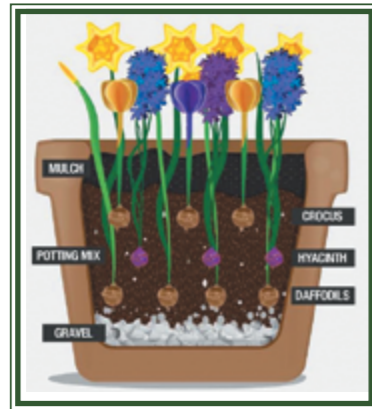


Предлагаем вашему вниманию простой прием, который позволит добиться долгого цветения луковичных на

одном месте. Согласитесь – бывает обидно, когда с осени колдунья над нарциссами, а весной они вспыхнули на пару дней красивым костром и тут же погасли.



неподходящем для луковичных климате. Посадив луковицы в контейнер с осени, можно всю зиму держать его в таком месте, где будет холодно, но не настолько, чтобы луковицы вымерзли, например, в неотапливаемом гараже.



Этот метод известен многим ландшафтными дизайнерам, его суть в том, чтобы поместить луковицы разных видов в одну корзину или лоток с решетчатым дном.



Москва

## РОСКОШЬ И ИЗОБИЛИЕ - ПЕТУНИЯ МАРКО ПОЛО F1

Шедевр! Каскадная крупноцветковая (диаметр цветка 9-11 см) раннецветущая петунья. Растения непрерывно цветут с ранней весны до поздней осени, поскольку имеют ген мужской стерильности. Энергия гибридов проявляется в интенсивном ветвлении ниспадающих побегов длиной 70-80 см, они хорошо разрастаются без дополнительной формирования и прищипки. В центре куста развиваются новые приподнятые побеги, а значит, не образуется пустоты, как у многих ампельных петуний. Растения успешно адаптируются к условиям широкого диапазона температур: -5°C ... + 40°C. Устойчивость к серой гнили (Botrytis) обеспечивает декоративность посадок при низких положительных температурах. Растения отлично подходят для солнечных мест: идеальны в цветниках, контейнерах, в роскошных ковровых посадках.



**АЭЛИТА**  
ГАРАНТИЯ КАЧЕСТВА

Ассортимент ООО «Агрофирма Аэлита» постоянно обновляется. В грядущем сезоне ожидается более 150 новинок пакетированных семян. Подробную информацию о сортах и гибридах, а также адреса розничных магазинов в вашем городе можете узнать на сайте: [www.aelita.ru](http://www.aelita.ru).



ПОМИДОРЫ НА ПОДОКОННИКЕ СОБСТВЕННОГО ПРОИЗВОДСТВА, ЭТО НЕ ТОЛЬКО ХОРОШИЙ УРОЖАЙ И СВЕЖИЕ ОВОЩИ К СТОЛУ, НО И РЕЗУЛЬТАТ УПОРНОЙ РАБОТЫ И СТАРАНИЙ, ПРЕДМЕТ ГОРДОСТИ ВСЕЙ СЕМЬИ. НЕБОЛЬШИЕ ДЕЛЬНЫЕ СОВЕТЫ ПОМОГУТ КАЖДОМУ ВЫРАСТИТЬ НА СВОЕМ БАЛКОНЕ И ПОДОКОННИКЕ КАСКАД РАЗНОЦВЕТНЫХ ТОМАТОВ.

### Тонкости выращивания рассады помидор на подоконнике

Если необходимо вырастить помидоры на подоконнике зимой, то посев проводят в несколько этапов: в октябре и в конце ноября. Это позволит получать продукцию на протяжении всей зимы и ранней весной. Чтобы продолжить весенне-летний конвейер лучше всего проводить посевные работы в середине февраля и в конце марта. Такие разбросы во времени гарантируют свежие помидорчики к столу на протяжении всего года. Главное – придерживаться инструкции и строго следовать указаниям. Качественная рассада томатов на подоконнике – залог щедрого урожая, поэтому ей необходимо уде-



Высевают семена во влажную землю на глубину 2 см, укрывают,

# СВОИ ПОМИДОРЧИКИ НА ПОДОКОННИКЕ

**В**ыращивание помидор на подоконнике сегодня не является роскошью или необходимостью. Правильнее будет назвать это увлечением, которое с каждым годом становится популярным не только среди городских жителей, но и для сельских обывателей. Чтобы приступить к работе, необходимо запастись необходимыми вещами:

- качественными семенами;
- емкостью для посева семян;
- стаканчиками для пикировки;
- минеральными или органическими удобрениями;
- люминесцентными лампами дневного света для растений;
- небольшой тепличкой для подоконника.

лять много внимания.

Перед тем как приступить к посеву, необходимо провести дезинфекцию семян. Если под руками нет нужного препарата, то подойдет сильный раствор марганцовки. Достаточно замочить в нем семена на 15 минут, просушить и обработать стимулятором роста. Он способствует дружному прорастанию рассады и повышает ее иммунную систему.

При посеве необходимо соблюдать дистанцию. Семечки должны располагаться друг от друга не ближе чем на 2 см.



утрамбовывают ее лопаткой и помещают в тепличку на подоконник при температуре 22–24 градуса. Очень хорошо, если в тепличке есть нижний подогрев. При посадке томатов глубже, чем 2 см, всходов придется ждать долго.

После появления первых ложных листиков (до 7 дней) температуру в парнике уменьшают до 20 градусов и начинают регулярные проветривания. В этот период важно следить за влажностью и состоянием почвы, чтобы молодые всходы не заболели черной ножкой. Самые распространенные причины данного



заболевания на первом этапе выращивания это некачественные семена, низкая температура, перелив, загущенные посадки.

После появления второго настоящего листика рассаду можно удобрить слабым раствором микроэлементов.

### СЛЕДУЕТ ЗАПОМНИТЬ ЗОЛОТОЕ ПРАВИЛО ПОДКОРМОК:

- для молодых растений используют в два раза меньшую дозу, чем та, что указана в инструкции;
- удобряют томаты в пасмурную погоду по влажной почве (через два часа после полива или на следующий день). По листу молодые всходы удобрять не желательно.

Помидоры на подоконнике могут страдать от солнечных лучей. Часто февральское и весеннее солнце обжигает молодые листья. Поэтому и рассаду, и взрослые растения необходимо затенять или размещать на северных и восточных окнах.

Крепкие растения с тремя листиками можно рассаживать в отдельную емкость. Это могут быть 200 гр пластиковые стаканы или горшки. При комнатном выращивании не стоит увлекаться торфяными стаканчиками: от сильной влаги они раскисают и это усложняет процесс ухода за растением в комнатных условиях.

Подкармливать рассаду важно раз в две



недели. Поливы слабым раствором марганцовки пойдут растениям на пользу.

На этом этапе выращивания необходимо следить, чтобы не закисла почва, не завелась белокрылка. Она является главным врагом томатов при выращивании на подоконнике или в закрытом помещении.

После того как корни окутают земляной ком в горшке, растения можно переваливать на постоянное место в трехлитровую емкость. За день до перевалки, кусты необходимо полить.

Первые подкормки, после посадки на новое место можно начинать через три недели. За это время растения адаптируются, у них разрастется корневая система.

Среднерослые и высокорослые сорта нуждаются в формировании и пасынковании. Томаты

средней силы роста в комнатных условиях лучше формировать в два стебля, а высокорослые

– в один. Низкорослые и штамбовые томаты не нуждаются в данных процедурах. Из-за обилия плодов кусты стоит зафиксировать

опорой, к которой подвязывают центральный побег.

### Лучшие сорта помидор для выращивания на подоконнике

Если выбирать лучшие сорта помидор для выращивания на подоконнике, то первое место стоит отдать низкорослыми штамбовым томатам. Они не занимают много места на балконе, отличаются богатым плодоношением, не требуют подвязывания и искусственного опыления. Целесообразно остановиться на карликовых томатах.

**Выращивание томатов на подоконнике, это не только экономия семейного бюджета, но и интересное, увлекательное занятие для всей семьи.**





## АгроМЕРА рекомендует

## «ТЕМАТИЧЕСКИЕ МОБИЛЬНЫЕ ВИТРИНЫ»



Печатное издание АгроМЕРА.РФ совместно с Музеем Семян запустили новый совместный проект в виде тематических мобильных витрин, в которых представлены семена различных групп и дают покупателям прямую подсказку в сложном выборе и отвечают на распространенные раздумья дачников и садоводов: «Чем бы удивить соседей и друзей?» «Какие семена можно сажать на рассаду, а какие сразу в открытый грунт?» «А есть ли семена с моим именем?» «Интересно, а какие семена можно сеять осенью?»

Теперь существует решение всех часто задаваемых вопросов. Покупатели могут смело выбирать семена на этих витринах, не боясь допустить ошибку в выборе.

**Уважаемые партнёры! Приглашаем сделать предварительный заказ на тематические мобильные витрины по бесплатному телефону: 8-800-200-75-35**



Газета «Агромера.РФ» № 10<sup>(25)</sup> октябрь 2017

Учредитель/Главный редактор: **Барахтенко В. В.**

Газета зарегистрирована Управлением Федеральной службы по надзору в сфере связи, информационных технологий и массовых коммуникаций по Волгоградской области и Республике Калмыкия

ПИ № ТУ 34-00661 от 20.08.2015

Газета бесплатная

онлайн-типография

г. Волгоград,

Газета отпечатана: 34.000.ru ул. Коммунистическая, 11.

Время подписания в печать:

по графику – 14:00, 12.10.2017 г.

фактически – 14:00, 14.10.2017 г.

Дата выхода в свет: 22.10.2017 г.

Тираж: 17 000 экземпляров

Распространение на территории Волгоградской области

Адрес издателя/редакции: 400075 Волгоград

ул. Историческая 181, стр.1

Адрес для корреспонденции: 400131 Волгоград,

ул. Краснознаменная 7, кв. 132

Телефон для региональной и федеральной рекламы:

+7 995 4081 777

e-mail: [agromera34@mail.ru](mailto:agromera34@mail.ru), [agromera.rf@mail.ru](mailto:agromera.rf@mail.ru)

сайт: [agromera.ru](http://agromera.ru)

Рекламный отдел: Хамдинова О.В.

**УВЕЛИЧИМ ВАШИ ПРОДАЖИ  
И ПРОДВИНЕМ БРЕНД В РЕГИОНЕ**

Бриллиантовый партнер	Бронирование на 12 выходов	Размер модуля полоса – 7700. Размер модуля ½ полосы – 4400+ бонус 1 новостр в неделю от Вашей компании на сайте <a href="http://agromera.ru">agromera.ru</a>
Золотой партнер	Бронирование от 6 до 11 выходов	Размер модуля полоса – 8800. Размер модуля ½ полосы – 5000 + бонус 1 новостр в две недели на сайте <a href="http://agromera.ru">agromera.ru</a>
Серебряный партнер	Бронирование от 3 до 5 выходов	Размер модуля полоса – 9900. Размер модуля ½ полосы – 5600 + бонус 1 новостр в месяц на сайте <a href="http://agromera.ru">agromera.ru</a>
Партнер	Бронирование от 1 до 2 выходов	Размер модуля полоса – 11000. Размер модуля ½ полосы – 6400

**Внимание!** Помимо рекламных модулей в газете можно опубликовать сопроводительную (подготовительную) публикацию размером 1 полоса к рекламе на 1 полосе предоставляется по цене 30% от стоимости рекламы за одну полосу (чтобы рядом не стояла реклама конкурента и Ваша статья могла подготовить читателя к рекламе).