

БЕСПЛАТНЫЕ СОВЕТЫ ОТ ЛИДЕРОВ СЕЛЬХОЗИНДУСТРИИ

АГРОМЕРА.РФ

№ 12 (9)

СЕНТЯБРЬ 2016

ВЫХОДИТ ОДИН РАЗ В МЕСЯЦ



- 2** СТР. Лунный посевной календарь садовода, огородника, цветовода
- 4** СТР. Королева осени – морковь
- 6** СТР. Забота о сохранности урожая начинается с грядок
- 7** СТР. Здоровым быть легко с... ИССОПОМ
- 8** СТР. Агромера рекомендует
- 9** СТР. Готовим яблоки к новому урожаю
- 12** СТР. 5 ошибок при хранении картофеля
- 14** СТР. Врага надо знать в лицо!
- 16** СТР. Адреса распространения газеты

Фотоконкурс АгроМЕРА географии

НАЙДИ

СДЕЛАЙ ФОТО

ОТПРАВЬ ФОТО ПО АДРЕСУ
zakaz@semena-baza.ru

ПОЛУЧИ ПРИЗ



ЛУННЫЙ САДОВОДА, НА ОКТЯБРЬ

Дата	Луна в знаке Зодиака	Фаза Луны	Рекомендуемые работы в саду и огороде
1 октября 2016, Сб	Луна в Весах	Новолуние 03:11	Не рекомендуются посевы и пересадки
2 октября 2016, Вс	Луна в Скорпионе 22:43	Растущая Луна	Не рекомендуется размножать растения корнями, собирать травы и сажать деревья. Эффективны подрезка деревьев и ягодных кустов, прививка, внесение удобрений, уничтожение вредителей, рыхление почвы. Хорошее время для консервирования фруктов и овощей
3 октября 2016, Пн	Луна в Скорпионе	Растущая Луна	Не рекомендуется размножать растения корнями, собирать травы и сажать деревья. Эффективны подрезка деревьев и ягодных кустов, прививка, внесение удобрений, уничтожение вредителей, рыхление почвы. Хорошее время для консервирования фруктов и овощей
4 октября 2016, Вт	Луна в Скорпионе	Растущая Луна	Не рекомендуется размножать растения корнями, собирать травы и сажать деревья. Эффективны подрезка деревьев и ягодных кустов, прививка, внесение удобрений, уничтожение вредителей, рыхление почвы. Хорошее время для консервирования фруктов и овощей
5 октября 2016, Ср	Луна в Стрельце 11:26	Растущая Луна	Рекомендуется сбор овощей, фруктов, ягод и семян, срезание цветов. Прекрасная пора для сушки овощей и грибов. Посаженные в этот день домашние цветы быстрее расцветают
6 октября 2016, Чт	Луна в Стрельце	Растущая Луна	Рекомендуется сбор овощей, фруктов, ягод и семян, срезание цветов. Прекрасная пора для сушки овощей и грибов. Посаженные в этот день домашние цветы быстрее расцветают
7 октября 2016, Пт	Луна в Козероге 23:40	Растущая Луна	Рекомендуется сбор овощей, фруктов, ягод и семян, срезание цветов. Прекрасная пора для сушки овощей и грибов. Посаженные в этот день домашние цветы быстрее расцветают
8 октября 2016, Сб	Луна в Козероге	Растущая Луна	Рекомендуется посадка и пересадка деревьев и кустарников, особенно грушевых и сливовых деревьев, крыжовника, смородины. Рыхление, внесение удобрений, прививка деревьев, покос. Из срезанных цветов составляют прекрасные букеты
9 октября 2016, Вс	Луна в Козероге	Первая четверть 07:33	Рекомендуется посадка и пересадка деревьев и кустарников, особенно грушевых и сливовых деревьев, крыжовника, смородины. Рыхление, внесение удобрений, прививка деревьев, покос. Из срезанных цветов составляют прекрасные букеты
10 октября 2016, Пн	Луна в Водолее 09:33	Растущая Луна	Не рекомендуются посевы и пересадки. Рекомендуется опрыскивание сада от зимующих на растениях вредителей
11 октября 2016, Вт	Луна в Водолее	Растущая Луна	Не рекомендуются посевы и пересадки. Рекомендуется опрыскивание сада от зимующих на растениях вредителей
12 октября 2016, Ср	Луна в Рыбах 15:43	Растущая Луна	Рекомендуется опрыскивание сада от зимующих на растениях вредителей и утепление ягодных кустарников
13 октября 2016, Чт	Луна в Рыбах	Растущая Луна	Рекомендуется опрыскивание сада от зимующих на растениях вредителей и утепление ягодных кустарников
14 октября 2016, Пт	Луна в Овне 18:08	Растущая Луна	Рекомендуется борьба с болезнями и вредителями, просушивание, проветривание

ПОСЕВНОЙ КАЛЕНДАРЬ ОГОРОДНИКА, ЦВЕТОВОДА 2016 ГОДА

Дата	Луна в знаке Зодиака	Фаза Луны	Рекомендуемые работы в саду и огороде
15 октября 2016, Сб	Луна в Овне	Растущая Луна	Рекомендуется борьба с болезнями и вредителями, просушивание, проветривание
16 октября 2016, Вс	Луна в Тельце 18:04	Полнолуние 07:23	Не рекомендуются посевы и пересадки
17 октября 2016, Пн	Луна в Тельце	Убывающая Луна	Рекомендуется посадка озимого чеснока, лука. Подстригание деревьев и кустарников. Грибы, собранные в это время, пригодны для создания зимних запасов
18 октября 2016, Вт	Луна в Близнецах 17:30	Убывающая Луна	Рекомендуется рыхление сухой почвы, борьба с надземными вредителями. Удачное время для укрытия многолетних растений на зиму
19 октября 2016, Ср	Луна в Близнецах	Убывающая Луна	Рекомендуется рыхление сухой почвы, борьба с надземными вредителями. Удачное время для укрытия многолетних растений на зиму
20 октября 2016, Чт	Луна в Раке 18:28	Убывающая Луна	Рекомендуется рыхление сухой почвы, борьба с надземными вредителями. Обрезка не рекомендуется
21 октября 2016, Пт	Луна в Раке	Убывающая Луна	Рекомендуется рыхление сухой почвы, борьба с надземными вредителями. Обрезка не рекомендуется
22 октября 2016, Сб	Луна во Льве 22:34	Последняя четверть 22:14	Не рекомендуются посевы и пересадки
23 октября 2016, Вс	Луна во Льве	Убывающая Луна	Не рекомендуются посевы и пересадки
24 октября 2016, Пн	Луна во Льве	Убывающая Луна	Не рекомендуются посевы и пересадки
25 октября 2016, Вт	Луна в Деве 06:16	Убывающая Луна	Рекомендуются посев и пересадка комнатных растений, рыхление почвы, внесение удобрений, борьба с почвенными вредителями
26 октября 2016, Ср	Луна в Деве	Убывающая Луна	Рекомендуются посев и пересадка комнатных растений, рыхление почвы, внесение удобрений, борьба с почвенными вредителями
27 октября 2016, Чт	Луна в Весах 16:51	Убывающая Луна	Посев зелени и посадка луковичных цветов для выращивания в зимней теплице. Полив, рыхление почвы, подкормка цветов
28 октября 2016, Пт	Луна в Весах	Убывающая Луна	Посев зелени и посадка луковичных цветов для выращивания в зимней теплице. Полив, рыхление почвы, подкормка цветов
29 октября 2016, Сб	Луна в Весах	Убывающая Луна	Посев зелени и посадка луковичных цветов для выращивания в зимней теплице. Полив, рыхление почвы, подкормка цветов
30 октября 2016, Вс	Луна в Скорпионе	Новолуние 20:38	Не рекомендуются посевы и пересадки
31 октября 2016, Пн	Луна в Скорпионе 05:01	Растущая Луна	Не рекомендуется размножать растения корнями и сажать деревья. Эффективны подрезка деревьев и ягодных кустов, прививка, внесение удобрений, уничтожение вредителей, рыхление почвы. Хорошее время для консервирования фруктов и овощей

КОРОЛЕВА ОСЕНИ – МОРКОВЬ

Польза моркови для организма человека огромна. Богатый состав обуславливает её лечебные и полезные свойства. В моркови содержатся витамины: С, К, Е, РР, группы В, большое количество каротина, микроэлементы йод, железо, медь, кобальт, марганец, молибден, фтор, цинк; необходимые для нашего организма макроэлементы натрий, калий, магний, кальций, фосфор.

Морковь состоит из 7% углеводов, 1,3% белков, около 0,1% жиров. Ее калорийность всего 39 ккал.

Так как в моркови содержится комплекс витаминов, ее применяют для профилактики и лечения гипо- и авитаминозов. Также она входит в диетическое питание при заболеваниях печени, почек, сердечнососудистой системы, некоторых заболеваниях желудка.

Удивительный факт: тепловая обработка не только не лишает корнеплод его исходных целебных качеств за исключением некоторых, но придает новые свойства.

Употребление моркови – самый простой путь к сохранению хорошего зрения. В ней содержится много витамина А (бета-каротина), который непосредственно активизирует работу зрительных клеток. Съедая в день две небольших морковки, вы обеспечите организм суточной нормой этого полезного вещества.

К наиболее востребованным сортам относятся:

Среднеспелый сорт – Ярославна. Период от всходов до уборки урожая 100–115 суток. **Сортотип – Нантская.** Корнеплоды выровненные, цилиндрической формы, тупоконечные,



«Нанте»

длиной 18–22 см, массой 80–110 г. Окраска поверхности и мякоти красно-оранжевая. Мякоть нежная, сочная, великолепного вкуса, с высоким содержанием каротина. Универсальное использование.

Высокоурожайный среднеспелый сорт – Нанте. Период от всходов до уборки урожая 100–110 суток. Сортотип Нантская. Корнеплод длиной 16–18 см, цилиндрический, тупоконечный, с отличной внутренней и наружной окраской. Сердцевина маленькая, оранжевого цвета. Мякоть нежная, сочная, великолепного вкуса. Рекомендуется для потребления в свежем виде, переработки и хранения.

Среднеспелый сорт – Шантенэ Королевская. Период от всходов до уборки урожая 90–110 суток. Сортотип Шантенэ. Корнеплоды выровненные, конические. Длина 15–17 см. Окраска поверхности, мякоти и сердцевинки оранжево-красная. Вкусовые качества высокие, ценится за повышенное содержание каротина. Рекомендуется для потребления в свежем виде, хранения и переработки. Высокий урожай на тяжелых почвах.

В последние годы подзимний посев моркови, становится частым явлением не только среди профессиональных огородников, но и среди любителей.

Преимущество подзимних посевов особенно заметно в годы с засушливой весной, так как семена, высеянные под зиму (в конце ноября), полнее используют зимнюю влагу, быстрее прорастают, дают всходы на 3–4 недели раньше и, соответственно, формируют ранний урожай. Они эффективны и при холодной дождливой весне,

когда нельзя рано начать обработку почвы на участке и посев. Его можно применять во всех зонах страны особенно там, где весной земля медленно прогревается и долго не просыхает, случаются весенние засухи.

Подзимний посев моркови проводится, как только земля промерзнет до 7 см. Если на почве будет уже лежать снег – это не помеха. Снег сметается, семена опускаются в бороздки, которые засыпают сухой землей и мульчей.

Хорошо переносит подзимние посевы морковь, но при осеннем посеве норму высева семян увеличивают примерно на 20–25%. Семена заделывают глубже, чем весной, – на 4–5 см, независимо от типа почвы, оставляя расстояние между рядками 20–25 см. Лучшие предшественники для моркови – лук, картофель, капуста, огурцы и томаты.

Высевая осенью морковь, необходимо помнить о том, что корнеплоды подзимних посевов хранятся плохо, и не стоит занимать ими большие площади.

Для подзимнего посева выбирают специальные сорта устойчивые к холодам, либо сорта ранних сроков вызревания устойчивые к стеблеванию.

Руководствуясь главными основами технологического процесса, позволит вам получить богатый урожай. К ним относятся: правильный подбор сортов, высокое качество посевного материала, сроки и способ посева, своевременная обработка почвы, соблюдение севооборота.

М. А. Косенко,
селекционер ООО «АГРОФИРМА ПОИСК»



«Шантенэ королевская»



Морковь НАНТЕ



Только для Вас, отличного качества:

- ❁ Семена овощей, цветов и газонных трав
- ❁ Декоративные и плодовые растения в упаковке
- ❁ Луковичные и многолетние растения
- ❁ Земляника в упаковке и контейнерах



АГРОФИРМА ПОИСК

М.О., Раменский р-н, д. Веря, стр. 500, 501, Тел/факс: (495) 660 93 73, (495) 992 56 57, e-mail: info@semenasad.ru

semenasad.ru

Витамины – из биопрепаратов

Лето щедро одарило нас овощами с огорода, а новые партии всё зреют и зреют, продолжают закатываться банки на зиму с вкуснейшими лечо, огурцами, томатами, кабачковой икрой, салатами и другими гастрономическими прелестями. При этом мы, прежде всего, озабочены тем, чтобы в заготовках было много витаминов, ведь в студёную зимнюю пору наш организм часто испытывает их недостаток. Такие биологически активные вещества, как аскорбиновая кислота, бета-каротин, биофлавоноиды,



ЗАБОТА О СОХРАННОСТИ УРОЖАЯ НАЧИНАЕТСЯ С ГРЯДОК. МЫ ЖИВЕМ В ПРЕКРАСНОМ МИРЕ – ПРИРОДА ПОМОГАЕТ

содержащиеся в овощах и фруктах, являются антиоксидантами, защищающими организм на клеточном уровне от воздействия свободных радикалов (радикалы опасны не только в политике!).

Чтобы ваш урожай был насыщен витаминами, антиоксидантами и минералами растениям на участке необходимы регулярные подкормки комплексными удобрениями, и выбор лучше всего делать в пользу органических и органо-минеральных удобрений. Присмотритесь к биопрепарату Гуми-Оми Осенний. Он изготовлен на основе ферментированного птичьего помёта и отличается повышенным содержанием фосфора и калия, которые очень нужны большинству растений во второй половине лета и осенью. Гуматы в составе препарата улучшают и ускоряют поступление питательных элементов в клетки растений, что многократно повышает его эффективность.

Взял – верни!

Надо помнить, что, одаривая нас питательными веществами, культурные растения выносят из почвы уйму макро- и микроэлементов. Поэтому для получения не менее богатых урожаев в последующие годы абсолютно необходимо пополнять запасы почвенных элементов питания за счёт внесения в почву удобрений. Гуми-Оми Осенний – биоактивированное удобрение пролонгированного действия. Это означает, что эффект от его применения будет наблюдаться ещё долгое время после внесения: происходит повышение плодородия и улучшение структуры почвы. А биопрепарат Фитоспорин Золотая Осень с помощью природных бактерий оздоравливает почву вашего участка, освободив от накопившихся за лето патогенных микроорганизмов. Специально отобранные бактерии Фитоспорина действуют избирательно только на вредные микроорганизмы, не обижая полезные, таким образом, почва буквально оживает – ко-

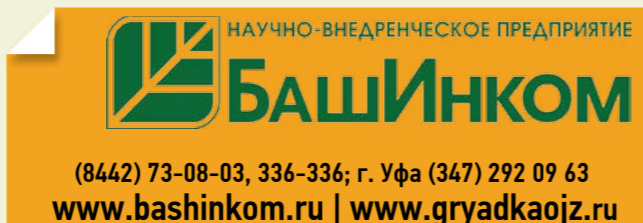
личество клеток полезных микроорганизмов многократно повышается. В такой почве интенсивнее идут процессы перехода недоступных для растений элементов питания в доступные, что в итоге повышает её плодородность.

Умный погреб

Сентябрь – это месяц особый: в нём начинается загрузка погребов картофелем, а следом готовятся корнеплоды, белокочанная капуста и зимние яблоки. Как подготовить погреб и урожай к хранению, чтобы не расстаться с ощутимой частью овощей? Тут выходят на арену братья Фитоспорины – Золотая Осень и АнтиГниль.



Можно использовать для хранения любой из них. Это специализированные препараты по защите растений и урожая от болезней и гнилей при хранении. Важно понять суть их действия: при обработке зреющего урожая этими биопрепаратами подвижные природные фитобактерии легко проникают внутрь растений, в том числе и в те части, которые мы используем в пищу. И не стоит их бояться: они абсолютно безопасны для человека и животных – наоборот, они способствуют нормализации собственной микрофлоры! И эти самые бактерии, присутствующие во всех частях вашего урожая, выполняют свою защитную миссию уже в погребах. Для достижения лучшего эффекта перед закладкой на хранение урожай и само хранилище стоит обработать Золотой Осенью или АнтиГнилью – так вы не дадите гнили ни единого шанса на развитие.



Иссоп – многофункциональное растение, которое одновременно можно использовать для совершенно разных целей. Благодаря декоративности в совокупности с неприхотливостью, данная трава может стать прекрасным украшением сада или участка. Она хорошо сочетается с самыми разнообразными растениями, без проблем будет расти на альпийских горках и даже может играть роль невысокой живой изгороди. Цветущие с июня по сентябрь кусты иссопа распространяют сильный довольно приятный аромат, который привлекает множество пчел, поэтому данное растение является еще и отличным медоносом. Кроме этого траву можно использовать в качестве пряности для приготовления разнообразных блюд и как лекарственное средство, способное справиться со многими проблемами здоровья.



ЗДОРОВЬЕ ОТ ПРИРОДЫ, А НЕ ОТ ХИМИИ ЗДОРОВЫМ БЫТЬ ЛЕГКО С... ИССОПОМ!

Основные, наиболее распространенные виды иссопа – лекарственный, меловой и анисовый. Наиболее востребованным из них является первый. Именно его используют в народной медицине и кулинарии.

Для выращивания иссопа чаще всего используют семена. Иссоп совершенно неприхотливое растение – оно не боится ни морозов, ни засухи, не требовательно оно и к почве. Однако лучше всего трава будет расти в умеренно влажных, открытых, солнечных местах и легкой, рыхлой земле.

Польза и полезные свойства иссопа

Иссоп – не только декоративное растение и хороший медонос, он является еще и универсальным лекарственным средством. Польза иссопа объясняется его богатым составом. Эфирные масла, которые имеются в данном растении, благоприятно воздействуют на многие системы и важные процессы в организме – *устраняют воспаления, регулируют работу мозга и иммунологические реакции, выводят канцерогены, улучшают регенеративные способности*. Дубильные вещества, присутствующие в иссопе обладают вяжущими и бактерицидными свойствами. Флавоноиды снижают растяжимость венозных стенок, повышают их тонус, нормализуют кровоток, особенно в мелких капиллярах. Также в данном растении содержатся *гликозиды, урсоловая и олеаноловая кислота, смолы, витамин С, горечи* и много других полезных веществ. Совместно все эти компоненты наделяют иссоп следующими свойствами:

- отхаркивающим;
- слабительным;
- бактерицидным;
- антисептическим;
- жаропонижающим;
- мочегонным;
- обезболивающим;

- противоглистным;
- ранозаживляющим;
- противомикробным;
- возбуждающим.



Иссоп ускоряет рассасывание гематом, рубцевание тканей и заживление ран. С его помощью можно избавиться от чрезмерной потливости, в этом плане растение будет особенно полезно женщинам в период климакса. Кроме этого средства из иссопа улучшают функционирование мозга, ускоряют обмен веществ, повышают давление, нормализуют менструальный цикл и устраняют последствия похмелья.

Полезные свойства иссопа заключаются и в благоприятном воздействии на пищеварительную систему. Он облегчает усваивание пищи, улучшает аппетит, устраняет желудочные боли и вздутие, снимает воспаления в ЖКТ, избавляет от глистов, укрепляет желудок и ускоряет заживление поврежденных слизистых.

Кроме этого, иссоп помогает справиться с инфекционными и простудными заболеваниями. Также его используют при кашле, ревматизме, неврозах, бронхите, болезнях ротовой полости и дыхательных путей, проблемах с кожными покровами, стенокардии, конъюнктивите, анемии, воспалении мочевыводящих путей.

Применение иссопа

В качестве пряности используют иссоп в кулинарии. Листочки и цветы свежего или высушенного иссопа станут хорошим дополнением к первым блюдам, рыбе, салатам, мясу. Растение нередко применяют при консервировании, им ароматизируют напитки и масла. Превосходно сочетается оно и с разными пряностями и травами, например, петрушкой, укропом, мятой, сельдереем, базиликом, майораном и фенхелем.

**Будьте здоровы,
выращивайте свою
домашнюю аптечку!**

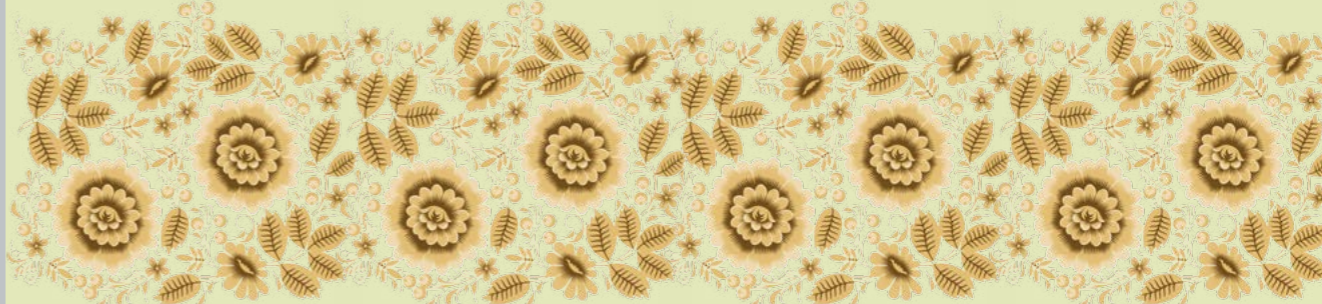
АГРОМЕРА РЕКОМЕНДУЕТ

(В этой рубрике мы будем знакомить наших читателей с тремя сортами семян, отобранных по трем критериям: ВКУС, НЕОБЫЧНЫЙ (ЭКЗОТИЧЕСКИЙ) ВИД, НОВИНКА СЕЛЕКЦИИ)



Поделитесь Вашими вкусовыми ощущениями с нами в виде отзыва на сайте www.semena-baza.ru под картинками данных сортов.

Вкус	Вид	Новинка
Томат «Сто пудов»	Перец сладкий «Биг мама»	Капуста листовая «Редбор F1»
<p>Лично оценила его бесподобный вкус на праздновании «Дня поля» компании «Аэлита», в Центре Элитного Семеноводства Арзамасского района Нижегородской области, куда была приглашена в качестве почетного гостя от газеты «АгроМЕРА.РФ».</p> <p>Заинтересовавшись сортом с оригинальной формой плодов и незабываемым вкусом, попросила сотрудника компании подробнее рассказать мне об этом вкусном овоще. Крупные, сахарные на разломе томаты массой 170-250 г отлично подходят для приготовления свежих салатов, соков и различной домашней кулинарии. Сорт среднеспелый, начинает отдавать урожай на 110-115 день после всходов. Стабильно формирует 9-10 кг/м² продукции с высокими потребительскими качествами за сезон и очень хорошо транспортируется.</p> <p>Всем рекомендую! Обязательно закажу «Сто пудов» побольше для Вас, дорогие читатели.</p>	<p>Крупноплодный, высокоурожайный раннеспелый сорт. Техническая спелость наступает на 110 –115 день после всходов. Перцы красивой яркой окраски, кубовидные, массой 150–200 г. Стенки толстые (7–8 мм), сладкие, сочные и очень ароматные.</p> <p>Сорт с длительным периодом плодоношения, позволяет стабильно получать урожай 6,5–7,5 кг/м². Очень вкусен при потреблении в свежем виде, отлично подходит для запекания, варки, фарширования и консервирования.</p>	<p>Высота зависит от способа выращивания. Для получения более высокорослых растений необходимо высевать семена на рассаду в конце марта, которую в возрасте 30–40 дней пересаживают на постоянное место. Гибрид не боится морозов и великолепно смотрится даже укрытый снегом. После первых заморозков листья становятся более мягкими и более сочными. Кроме декоративного использования в цветниках, возможно применять при сервировке стола, а также сушить и добавлять при квашении капусты.</p>
<p>Специально для АгроМЕРЫ, Ирина Уразова (начальник отдела закупок и продаж «СЕМЕНА-БАЗА.РФ» и редактор газеты «АгроМЕРА.РФ»)</p>	<p>Специально для АгроМЕРЫ, Матюнина С.В. (агроном по семеноводству и сертификации ООО «Агрофирма АЭЛИТА»)</p>	<p>Специально для АгроМЕРЫ, Дубровина М.В. (агроном компании «АГРОЭЛИТА», канд.с.х.наук.)</p>



ГОТОВИМ ЯБЛОНИ К НОВОМУ УРОЖАЮ

С ПРИХОДОМ ОСЕНИ КАЖДЫЙ САДОВОД ДУМАЕТ О НОВОМ УРОЖАЕ. И ЧТОБЫ ОН РАДОВАЛ СВОИМ ИЗОБИЛИЕМ, НУЖНО ЗНАТЬ НЕСКОЛЬКО ПРАВИЛ. РАССМОТРИМ НА ПРИМЕРЕ ЯБЛОНИ, В ЧЕМ ЗАКЛЮЧАЕТСЯ ПОДГОТОВИТЕЛЬНЫЙ ПЕРИОД К НОВОМУ СЕЗОНУ.

Правило 1 – светлая крона

Изначально, формируя яблоневое дерево, необходимо серьезно поработать с кроной. Она должна быть большой, скругленной, и - хорошо освещенной. Такая форма позволит каждой плодоносящей ветке быть доступной солнечным лучам.

Правило 2 – обрезка

К этому вопросу нужно подходить грамотно, ведь улучшается не только обций «дизайн» яблони, но и ее санитарное состояние. Итак, осенью прекращается сокодвижение и можно проводить обрезку. Сделать это лучше до морозов. Укорачиваем побег в том месте, где есть почка, направленная наружу. Над ней и делаем срез. При удалении всей ветви оставляем кольцевую наплыв (уплотнение у основания ветки). Недопустимы «пеньки», оставшиеся после срезов – это место для патогенных грибных спор.

Правило 3 – обработка

Место среза очищаем от опилок, снимая ножом «заусенцы». Далее – наносим на «рану» садовый бальзам «ЖИВИЦА» слоем в 1 мм. Состав его уникален – в нем содержится живичная смола, обладающая бактерицидными и ранозаживляющими свойствами, ее всегда считали природной «жизненной силой». «ЖИВИЦА» плотно закупоривает сокопроводящие сосуды дерева, хорошо ложится и еще – бальзам не теряет своих свойств при низких температурах. Хорошего Вам урожая!

www.orton.ru





FERTIKA

КОМПЛЕКСНЫЕ УДОБРЕНИЯ
ДАЙТЕ РАСТЕНИЯМ ЛУЧШЕЕ!

ФЕРТИКА Газонное. Осень

- Комплексное гранулированное удобрение, пролонгированного действия
- Содержит все необходимые макро- и микроэлементы в оптимальном соотношении
- Повышенное содержание фосфора и калия обеспечивает хорошее укоренение травосмесей и способствует формированию мощной корневой системы
- Обеспечивает хорошую перезимовку растений и, в целом, высокую сохранность газона
- Упаковка: пластиковые пакеты по 5,0, 10,0 и 25,0 кг



ПОЛЕЗНЫЕ СОВЕТЫ! В сентябре месяце становится прохладнее, и с приходом осенних дождей наступает оптимальное время для закладки нового или ремонта уже имеющегося газона. С наступлением октября самое время подумать о подготовке существующего газона к зиме. В этот период возможно внесение ОСЕННИХ фосфорно-калийных удобрений в качестве подкормки. Эти питательные элементы стимулируют корнеобразование трав и укрепляют клеточную ткань, повышая зимостойкость и устойчивость растений к болезням.

ЗАО «ФЕРТИКА»: 109469, г. Москва, ул. Поречная, д. 31, к. 1. Телефон: +7 (499) 722-79-60, 722-79-61, 722-79-62. E-mail: info@fertika.com | www.fertika.com

НЕ ЗАБУДЬ КУПИТЬ!

Дачные помощники!



Горыныч для туалетов
Фас Шашка
Антигниль
Клей от Мышей
Биобак очиститель водоемов
Ведра

Борись с вредителями!



Слизнед
Гроза
Алиот
Фуфанон Нова
ОтОс и ловушки от ос
Препараты от МУХ
(ленты, приманки, гель, дихлофосы)
Фас Шашки

Помоги растениям!



Гибберсиб
Бутон
Завязь
Абига Пик
Хом
Скор

СЛАДКИЕ ПЕРЧИКИ ОТ КОМПАНИИ «ГАВРИШ»

ВЫСОКОЕ ИСКУССТВО РОССИЙСКОЙ СЕЛЕКЦИИ

Каждый овощ содержит уникальные вещества, которые помогают сохранить нашему организму молодость и красоту. Перец можно назвать готовым поливитаминовым комплексом – так много в нем витаминов, в особенности каротиноидов. Особенно полезны зрелые плоды перца. Различные по окраске плоды перца содержат различные полезные вещества. Желтый перец в сравнении с плодами перца других окрасок содержит много рутина (витамина Р). Этот витамин укрепляет стенки кровеносных сосудов и делает их более эластичными, снижает вязкость крови, понижает давление, замедляет сердечный ритм. Из сладких перцев плоды желтой окраски считаются наименее аллергенными. У красного перца антиоксидантная активность плодов в 2,5 раза выше, чем у плодов томата. Вырастить полезные перцы легко можно самим, для этого достаточно выбрать подходящие сорта – скороспелые, неприхотливые, урожайные и вкусные.

БИЗОН КРАСНЫЙ И БИЗОН ЖЕЛТЫЙ – раннеспелые сорта



«Бизон красный»



«Бизон желтый»

суперурожайного крупноплодного перца. Рекомендуется для выращивания в открытом грунте. Куст полностью усыпан удлиненно-конусовидными глянцевыми плодами, длина которых действительно впечатляет – отдельные до 25 см! Масса плодов 150–200 г. Стенки сочные, сладкие, толщиной 4–5 мм, остаются необыкновенно нежными как у незрелых зеленых плодов, так и у зрелых.



«F1 Задор»

F1 Задор – раннеспелый среднерослый гибрид, обильного плодоношения и дружного созревания плодов. Плоды массой 160–200 г, насыщенного красного цвета, с сочной, сладкой мякотью отличного вкуса. Плоды расположены

под листовой, что предотвращает солнечные ожоги.

КАКАДУ – плоды очень вкусные, сладкие с ароматной мякотью, массой до 500 г. Длина плода до



«Какаду»

стигает 25–30 см, толщина стенки 6–8 мм. Используются для приготовления салатов, маринования.

ЗОЛОТЫЕ КУПОЛА – среднеспелый сорт для выращивания в открытом грунте и пленочных теплицах. Растения высотой 65–85 см. Плод кубовидной формы, ребристый, массой 135–200 г, толщина стенки 6–9 мм. Окраска незрелых плодов – темно-зеленая, при созревании – желтая. Плоды сохраняют великолепный вкус и аромат при замораживании.



«Золотые купола»

Подробную информацию о сортах и гибридах компании «Гавриш» можно узнать на www.gavrishseeds.ru

ГАВРИШ **ГС** GAVRISH®

5 ОШИБОК ПРИ ХРАНЕНИИ КАРТОФЕЛЯ

ВОТ КАЗАЛОСЬ БЫ, ВСЕ СДЕЛАЛИ ПРАВИЛЬНО: ВЫРАСТИЛИ ОТЛИЧНОГО КАЧЕСТВА КАРТОФЕЛЬ, СВОЕВРЕМЕННО СОБРАЛИ И ПРОСУШИЛИ УРОЖАЙ, УБРАЛИ ЕГО ДЛЯ ЗИМНЕГО ХРАНЕНИЯ... ВО ВРЕМЯ КОТОРОГО ПОЧЕМУ-ТО ЧАСТЬ УРОЖАЯ ИСПОРТИЛАСЬ... ЧТО ПРОИЗОШЛО С КАРТОФЕЛЕМ? КАКИЕ ОШИБКИ БЫЛИ ДОПУЩЕНЫ ВО ВРЕМЯ ЕГО ХРАНЕНИЯ И КАК ИХ ИЗБЕЖАТЬ В ДАЛЬНЕЙШЕМ? ПОСТАРАЕМСЯ НАЙТИ ОТВЕТЫ НА ЭТИ ВОПРОСЫ.

Ошибка 1: Все сорта картофеля годятся для длительного хранения

Мы допускаем огромную ошибку, закладывая на хра-



нение клубни раннеспелых сортов картофеля. И дело тут вовсе не в его вкусовых качествах – они отменны, – но этот картофель нельзя хранить долго. Даже в идеальных условиях раннеспелый картофель хранится лишь до ноября. Затем он начинает быстро прорастать и вянет, теряя свои качества напрочь, а значит, для продовольственных нужд становится уже непригодным.

Для длительного хранения годятся лишь картофель среднего и позднего сроков созревания – помните об этом.

Ошибка 2: Можно хранить картофель низкого качества

Порой, поддавшись мимолетному соблазну, мы закладываем на хранение картофель сомнительного или низкого качества, надеясь, что он успешно перезимует. Чаще всего такое случается в неурожайные годы, но, поверьте, это серьезная ошибка! Картофель успешно хранится всю долгую зиму только в том случае, если урожай клубней отменного качества и абсолютно здоров.

Именно поэтому, прежде чем закладывать на хранение картофель, его необходимо не только тщательно просушить, удалив всю землю и различные посторонние



примеси, но и отсортировать, откинув в сторону все маленькие, подмороженные, загнивающие, поврежденные и больные клубни. Даже если вы храните картофель при оптимальной температуре и влажности, закладываете на зиму только высококачественный здоровый картофель.

Ошибка 3: Картофель и другие овощи



Вот как мы привыкли: картофель в ящички сложили на хранение, свеклу, морковь, лук и чеснок тоже по отдельным ящикам распределили. А если места нет, как быть? Неужели картофель нельзя хранить вместе с другими овощами?

Можно, но не со всеми. Просто идеально картофель хранится со свеклой, которую закладывают поверх клубней. И делают это не только для того, чтобы место в хранилище сэкономить. Свекла отлично вбирает излишнюю влагу, которая ей только на пользу, предохраняя тем самым от загнивания клубни картофеля.

Ошибка 4: Картофель не требует особых условий хранения

Для того, чтобы сберечь урожай зимой, мы приспособиваем погреба и подполья, подвалы, а некоторым горожанам-огородникам приходится использовать для этого лоджию или балкон, а то и вовсе кладовку в квартире. Но если с хранением картофеля в погребах и подвалах проблем (при правильном подходе к делу, конечно) возникнуть не должно, то в случае с лоджиями и балконами неприятности случаются довольно часто.

Если лоджия или балкон – единственное место, где вы можете хранить свой урожай, подойдите к этому нелегкому делу ответственно. Не стоит оставлять ничем не прикрытый мешок картошки на балконе и надеяться, что она нормально сохранится – чуда не произойдет. Попробуйте лучше использовать несложные домашние хранилища.

Ящик для хранения картофеля. Соорудить его можно из деревянных досок или щитов. Лучше всего, когда таких ящичков (различных по размеру) два, вставленных один в другой – как матрешки. Объем внутреннего ящичка должен быть немного меньше – так, чтобы между ними было расстояние примерно 5 см. Кстати, дно и крышку ящичка тоже необходимо сделать двойным. Заполнить образовавшуюся пустоту между ящичками лучше всего толстым пенопластом или сухими древесными опилками. Снаружи хранилище необходимо обить пластиком, куском оцинковки, линолеумом или просто покрасить – так вы защитите его содержимое от влаги.

Термоконтейнер бытовой – балконный погребок. Если соорудить стационарный контейнер для хранения картофеля на балконе у вас ни времени, ни желания нет, предлагаем альтернативу – термоконтейнер бытовой – балконный погребок. Это, по сути, двойной мешок, изготовленный из прочной палаточной ткани, весьма привлекательной на вид. Утеплен он специальным, особо прочным синтепоном и оборудован электрическим подогревом. В таком погребке любые овощи сохранятся на



балконе даже при морозе -40°C , потому что внутри этого чудо-приспособления всегда автоматически поддерживается температура $+1...+7^{\circ}\text{C}$. Контролировать температуру вы сможете с помощью электронного терморегулятора со специальным удобным экраном. Погребок открывается с помощью обыкновенной молнии. А еще за ним очень легко ухаживать – весной его достаточно просто почистить, если необходимо – постирать и можно убирать до следующего сезона. Выпускается «Погребок» в 3 модификациях: на 100 литров (примерно 1 мешок картофеля), на 180 литров (примерно 2 мешка картофеля) и на 300 литров (примерно 3 мешка картофеля).

Ошибка 5: Нельзя перебирать картофель в хранилище

Бытует мнение, что перебирая картофель в хранилище, мы только наносим ему вред – невольно повреждаем клубни и перемешиваем больные со здоровыми. Это заблуждение.

Во время зимнего хранения картофель перебирать нужно, так как в нем могут проявиться различные инфекционные болезни. Переборку клубней необходимо начинать, как только вы заметите разлагающиеся клубни –



это бактериальная мягкая гниль. Перебирая картофель, надо вынимать из хранилища не только гнилые клубни, но и все те, что соприкасаются с ними. Если на поверхности лежат только здоровые клубни, но от контейнера исходит неприятный запах, и в помещении появились мелкие мушки – дрозиды, это тоже признаки гнили. Такой картофель необходимо перебрать весь, удаляя больные и зараженные клубни.

Надеемся, что благодаря этим советам вам удастся сохранить картофель как можно дольше!





ВРАГА НУЖНО ЗНАТЬ В ЛИЦО!

Плодожорка – самый опасный вредитель урожая

Называть «плодожоркой» это насекомое было бы не совсем правильно. Представитель семейства бабочек в виде небольшого бесхвостого губит не только плоды на деревьях, но и уничтожает их зеленые побеги, листву. Затем, как в сказке, гадкий червячок превращается в прекрасную бабочку бархатистого серого окраса. Это и есть яблоневая плодожорка. Увидеть ее проблематично, т.к. ведет ночной образ жизни. Зато последствия жизнедеятельности личинок заметны: испорченный урожай фруктов. Этапы развития: сначала гусеница — потом бабочка. Выбирая фруктовые деревья (яблоня, слива, персик), бабочка *Cydia pomonella* через несколько недель делает кладки яиц с обратной (теновой) стороны листьев. В благоприятных условиях потомство созревает, чтобы через две недели на свет появились гусеницы (плодожорки) ярко-розового цвета длиной 1,8-2,0 см. Поглощают вначале мягкую листву. Окрепнув, дней через 5, прогрызают яблоки. В них происходит развитие червячка дальше, вплоть до момента окукливания (под слоем опавшей листвы). Потом все просто: куколка становится бабочкой яблоневой плодожорки.



Превентивные мероприятия в борьбе с плодожоркой – ловушки

При правильно организованной стратегии борьбы ощутимо уменьшить или полностью обойтись без химических препаратов помогут феромонные ловушки для плодожорки. С их помощью отслеживается численность популяции вредителя путем подсчета пойманных за неделю бабочек. Если результат превышает 5 экземпляров – пора принимать меры. Принцип работы основан на воздействии феромона самки на самца. Ловушка издает привлекающий запах. Самцы, появляющиеся весной ранее «подруг», летят на него и попадают в западню. Так можно изловить большую часть плодоядок-самцов, не успевших оплодотворить самок.

Внимание! Эффективность метода «ловушка» высокая. Одно приспособление на 5 деревьев в активный период почти полностью избавляет сад от вредителей. Синтетические феромоны (летучие вещества) в капсулах для привлечения паразитов малотоксичные, привлекательны для более 20 видов вредителей. Не создают опасности человеку и животным.

Улавливатели вредителей различных модификаций продаются в специализированных магазинах. Но для домашнего сада не составит труда изготовить ловушки для плодожорки своими руками.



- Разбирается картонная коробочка.
- Формируется объемный треугольник (призма).
- 3 стороны конструкции между собой фиксируются скобами (строительным степлером).
- У вершины крыши «домика» шилом, спицей проделываются в каждой детали по 1 дырке.
- Между собой сверху 2 стороны соединяются проволокой.
- Этой же проволокой крепятся к ветви дерева.
- Готовится «капкан»: специальный вкладыш, смазанный клеем от крыс или мышей сильной фиксации.
- Он помещается на дно призмы (основание домика).

Для привлечения насекомых при отсутствии капсул с ферментом можно использовать сладкий квас или компот, налитый в небольшую емкость. Этот улавливатель хорош тем, что в него попадают и другие вредители.

Самые эффективные меры борьбы с вредителем – опрыскивание инсектицидами: ядовитыми химическими препаратами защиты растений от насекомых. Проводится в середине июня и в начале июля.

Коррективы вносят сорта яблонь.



- Для раннего созревания плодов достаточно 2 или 3 обработок.
- Осенне-зимние сорта яблок требуют 4-кратного опрыскивания.
- Зимние сорта обрабатываются до 7 раз.

Другими словами, борьба с плодожоркой при помощи

химических средств защиты считается наиболее действенной в промежуток времени между откладыванием яиц и началом поражения плодов гусеницами. Для усиления эффекта часто инсектициды разбавляют фунгицидами (отпугивателями).

Способов обработки несколько.

В качестве инсектицидов используются: Дитокс, Карбофос, Калипсо, Фозалон, Каратэ, Золон, Вантекс, Би-58, Аккорд, Фуфанон, Гладиатор, другие.

Народное средство от плодожорки на яблоне – *камфорный спирт*. Его резкий запах отпугнет вредителя. Достаточно развесить в большом количестве на ветках ветошь, смоченную в горячем веществе.

Ручной способ борьбы с плодожоркой

Не дожидаясь активности вредителя, проводятся профилактические работы по предотвращению развития популяции ручным (механическим) способом. Он довольно действенный в решении проблемы, как бороться с яблоневой плодожоркой.

Заключается в следующем:

- удаление отставшей коры – укрытия гусениц на зиму;
- рыхление земли в прикорневой зоне и перекопка (вспашка) грунта между рядами;
- обрезка поврежденных веток, побегов;
- заделка трещин на древесине, дупел;
- ежедневный осмотр зелени кроны, сбор испорченных листьев и плодов;
- регулярное освобождение участка от опавших с дерева поврежденных плодов, их уничтожение;
- фиксация ловчих полос (поясов) на стволах для отлова гусениц – эффективная экологичная защита яблонь от плодожорки.

Не пренебрегайте помощью биологических «помощников»: уховерток, жужелиц, муравьев и божьих коровок. Не нужно разрушать их гнезда, популяции. Вспомните детство и соорудите домик для птиц. Природные санитары сада – весомая помощь в борьбе с вредителями.

Здорового и богатого Вам урожая!

АДРЕСА РАСПРОСТРАНЕНИЯ ГАЗЕТЫ

- г. Фролово, ул. Народная 16а/2, магазин «Угадайка»
 г. Фролово, ул. Народная 29, «Зоомагазин»
 г. Фролово, ул. 40 лет Октября 142, магазин «Нова»
 ст. Клетская, ул. Луначарского 50, магазин «Цветы»
 г. Иловля, ул. Красноармейская 27-2, магазин «Зоомагазин»
 г. Михайловка, ул. 2-я Краснознаменная, 51. Торговый Центр «Святогор» магазин «Цветы»
 г. Михайловка проезд Парковый 1, склад Сад-Огород
 г. Новоаннинск, ул. Народная 118 (база)
 г. Новоаннинск, ул. Рабочая 98, магазин «Мойдодыр»
 Алексеевский р-н, ст. Алексеевская, ул. Ленина 35, магазин «Хозтовары»
 г. Суровикино ул.Ленина 75, магазин «Природа»
 Суровикинский р-он Нижний Чир, ул. Ленина 66, магазин «Русалочка»
 г. Серафимович, ул. Октябрьская 75, магазин «Скорпион»
 г. Фролово, Орджоникидзе 20/2, магазин «Вет. Аптека»
 г. Волгоград, ул. Вилянская 20Б, склад № 4
 г. Волгоград, ул. Пятиморская 18, магазин «Новелла»
 г. Волгоград, ул. Пролетарская 45А, магазин «Во саду ли в огороде»
 г. Волгоград, ул. Героев Сталинграда 66. Торговый центр «Факел», 2 эт. Магазин «Дачный центр»
 г. Волгоград, ул. Кирова 147, магазин «Все для сада и огорода»
 г. Волгоград, ул. Хабаровская 2д, ТЦ «Лето», магазин «Джулия»
 г. Волгоград, ул. Костюченко 7, магазин «Грин Гарден»
 г. Волжский, ул. Нариманова 19, магазин «Сад-огород»
 г. Волжский, ул. Заволжская 2д, магазин «Экопрофиль»
 г. Волжский, Колхозный рынок «Спутник», магазин «Зеленый дом»
 г. Волгоград, ул. 95-й Гвардейской дивизии 10. Магазин «Семена»
 г. Волгоград, ул. Латошинская 107, магазин «Веселый дачник»
 г. Волгоград ул. Лавровая 11Б, магазин «Участок 34»
 г. Волгоград пр. Канатчиков 9, магазин «Дачник»
 г. Волгоград, ул. Жирновская 6, магазин «Сад-огород»
 г. Волгоград, рынок «Авангард», п-н № 36 «Дачник»
 Жирновский р-он, р.п. Красный Яр ул. Центральная, 8
 г. Петров Вал, ул. Ленина 58, павильон №17
 г. Ольховка, ул. Комсомольская 9а, магазин «Айболит»
 г. Елань ул. Красная 17 б, магазин «Цветочный каприз»
 г. Рудня, ул. Октябрьская 77, магазин «Каприз»
 г. Даниловка, ул. Ленинская 15, магазин на 2-м этаже
 г. Котово, ул. Разина 6, магазин «Мир Семян»
 г. Паласовка, ул. Ленина 52, магазин «У Ксюши»
 г. Николаевск, ул. Республиканская 62а, магазин «Меридиан»
 г. Камышин, центральный рынок № 1, место № 1900 «Семена»



Газета «Агромера.РФ» № 12⁽⁹⁾ сентябрь 2016

Главный редактор: **Барахтенко Виталий Викторович**

Газета зарегистрирована Управлением Федеральной службы по надзору в сфере связи, информационных технологий и массовых коммуникаций по Волгоградской области и Республике Калмыкия

ПИ № ТУ 34-00661 от 20.08.2015

Газета бесплатная ОНЛАЙН-ТИПОГРАФИЯ
 Газета отпечатана: **34СМ.К.ру**

Время подписания в печать:

по графику – 14:00, 10.09.2016 г.

фактически – 14:00, 10.09.2016 г.

Тираж: 15 000 экземпляров

Распространение на территории Волгоградской области

Адрес редакции: 400075 Волгоград

ул. Историческая 181, стр.1

Адрес для корреспонденции: 400131 Волгоград,

ул. Краснознаменная 7, кв. 132

Телефон для региональной и федеральной рекламы:
 +7 995 4081 777

e-mail для рекламы в Волгограде: agromera34@mail.ru

e-mail для федеральной рекламы: agromera.rf@mail.ru

сайт: agromera.ru

Рекламный отдел: Хамдинова О.В.

Стоимость размещения рекламы:

1 полоса – 10 000 руб.,

½ полосы – 5 800 руб.