

Дачная

БЕСПЛАТНЫЕ СОВЕТЫ
ОТ ЛИДЕРОВ СЕЛЬХОЗИНДУСТРИИ

№ 9⁽³⁶⁾

АГРО

МЕРА

СЕНТЯБРЬ 2018



ВСЕ ВЫПУСКИ ГАЗЕТЫ «ДАЧНАЯ АГРОМЕРА» ВЫ МОЖЕТЕ ПОЛИСТАТЬ НА САЙТЕ AGROMERA-DA.RU

Цветы '18

flowers

6+



vdnh.ru
flowers.vdnh.ru

XXV МЕЖДУНАРОДНАЯ ВЫСТАВКА

Растениеводство и цветоводство
Озеленение и благоустройство
Ландшафтный урбанизм

12-14 СЕНТЯБРЯ

Москва, ВДНХ
Павильон 75

реклама



ВЫХОДИТ ОДИН РАЗ В МЕСЯЦ



Дача. Саг. Огород. Усадьба.



Москва

ООО «АГРОФИРМА АЭЛИТА»
СЕЯЛКА ПЛЮССемена в новой
универсальной
блистерной упаковке,
которая упрощает
процесс посева.**Не тратьте время на поиск
садового инструмента!**Сделайте бороздки заостренным краем
упаковки**Высевайте ровно столько,
сколько нужно!**Конструкция упаковки
позволяет точно дозировать семена**Вы всегда знаете где что растет!**
Маркируйте упаковкой место посева**ПРИГЛАШАЕМ ВАС ПОСЕТИТЬ НАШ СТЕНД F5 НА ВЫСТАВКЕ ЦВЕТЫ '18
С 12 ПО 14 СЕНТЯБРЯ 2018Г. В ПАВИЛЬОНЕ №75 НА ВДНХ**Ассортимент ООО «Агрофирма Аэлита» постоянно обновляется. В грядущем сезоне ожидается
более 150 новинок пакетированных семян. Подробную информацию о сортах и гибридах,
а также адреса розничных магазинов в вашем городе можете узнать на сайте: www.aelita.ru.

© – сорта и гибриды, охраняемые патентами на селекционные достижения

Растения на присосках

Крутая идея для висячих садов в комнате

Универсальный контейнер для растений для любой вертикальной поверхности создан дизайнерами Сан-Франциско. Он позволяет комнатным растениям не ограничивать сферу своего обитания в квартире подоконниками и специальными стеллажами. С их помощью зелень и даже овощи можно выращивать прямо на дверце холодильника, лианы и фиалки могут расти прямо на стеклах офисных окон.

Растения на вертикальных поверхностях позволят украсить любое помещение множеством способов.

Контейнер прост в использовании: в него помещается небольшой горшок с растением. Каждый контейнер продается вместе с маленькой лейкой. Избыток воды при поливе через дренажное отверстие в горшке стекает внутрь контейнера (как в поддон в обычных цветочных горшках).

Контейнер нравится людям, и это не просто так – прежде, чем найти нужный вариант, дизайнеры создали 32 варианта и все их забраковали.

Окончательный вариант на 100% создан из инновационного материала, полученного в результате переработки уже использованных человеком предметов.

Присоски крепко держатся на любой поверхности и даже не оставляют следов. Они многоразовые – контейнеры можно снимать с одной поверхности и прилеплять на другую.



ДАЧНЫЙ СЕЗОН 27-30 сентября

ВЫСТАВКА-ЯРМАРКА

ВЕДУЩЕЕ СОБЫТИЕ ВО ФЛОРИСТИЧЕСКОЙ ОТРАСЛИ ГОРОДА!

Собирайте урожай клиентов!

БОЛЕЕ 17 000 ПОСЕТИТЕЛЕЙ

90% ПОСЕТИТЕЛЕЙ
ОСУЩЕСТВЛЯЮТ ПОКУПКИ НА
ВЫСТАВКЕ169 ПОСЕТИТЕЛЕЙ ПРИХОДИТСЯ
НА ОДНОГО ЭКСПОНЕНТА

Ростов-на-Дону, пр. Нагибина, 30

Тел. (863) 268-77-33; www.donexprocentre.ru

Сажай «Ажур», и будешь все «в Ажуре»!

В прошедшем огородном сезоне дачники нашей страны по достоинству оценили преимущества сортов и гибридов серии «АЖУР». В нее входит томат открытого грунта, высокоурожайный огурец-корнишон, толстостенный перец, кабачок-стандарт вкуса и лидер урожайности, супер сладкая тыква, арбуз, мякоть которого тает во рту, ранние морковь, свекла и редис и другие культуры, которые объединяет одно сочное название – АЖУР! В этом сезоне серия была расширена, и теперь вы можете разнообразить ваш участок новыми культурами!



Бasilik АЖУР ЗЕЛЕНЬЙ. Сорт для выращивания как в огороде, так и на балконах и лоджиях. Растение пышное, высотой 35-40 см, с крупными, темно-зелеными листьями, мягкого вкуса, долго сохраняющими сочность и ароматичность. Масса растения 80-100 г. Способен к быстрому повторному отрастанию листьев и побегов после срезки. Для ваших вкусных соусов и салатов! А настои и чай из листьев базилика улучшают пищеварение, поднимают настроение, снимают утомление, стресс.

Бasilik АЖУР ПУРПУРНЫЙ. Очень ароматный! Растение полурастидистое, хорошо облиственное, высотой 40-45 см. Листья темно-фиолетовые, с сильным пряным ароматом и пикантным пряно-островатым вкусом. Масса растений 180-200 г. Ароматичность сохраняется в сухих растениях до 3 лет. Используется в свежем виде в качестве пряно-вкусовой добавки к овощам, мясным блюдам, маринадам, в сушеном – для специй.



Баклажан АЖУР F1. Стандарт среди баклажанов с самыми привлекательными качествами! Раннеспелый (95-105 дней) стабильный продуктивный гибрид для выращивания в открытом и защищенном грунте. Плоды цилиндрические, выравненные, темно-фиолетовые, блестящие, массой 180-200 г. Мякоть светлая, плотная, без горечи, с маленькой семенной камерой. Урожайность под пленочными укрытиями 6,8-7,5 кг/кв.м. Стрессоустойчив.

Кабачок АЖУР ВОРОНОЙ F1. Скоропелый (47-50 дней) гибрид. Растение кустовое, мощное. Плоды темно-зеленые, слегка ребристые, выравненные. Мякоть бело-кремовая, нежная, плотная, вкусная. Устойчивость к мучнистой росе и антрак-

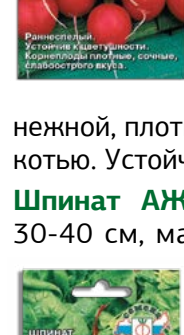


нозу. Помните: частый сбор плодов стимулирует плодообразование!

Момордика АЖУР F1. Экзотическое дополнение коллекции! Однолетняя доплетывающаяся лиана семейства тыквенных, родом из Азии. Плоды ветреновидные с бугорчатой поверхностью, светло-зеленые в недозревшем виде и желто-оранжевые при созревании, длиной 20-30 см, массой 200-300 г. Урожайность 3,5-4,0 кг/кв.м. В пищу используют незрелые плоды с горьковатой, пикантной мякотью в свежем, жареном, соленом и консервированном виде. Используют как средство для повышения иммунитета, для очищения сосудов и понижения холестерина в крови. Растение очень декоративно!



Редис АЖУР КРУГЛЫЙ. Раннеспелый (20-25 дней) сорт. Корнеплоды округлые, ровные, гладкие, ярко-красные, массой 25-35 г. Мякоть белая, плотная, сочная, слабоострая. Устойчив к цветущности, корнеплоды не растрескиваются, не одревесневают.



Репа АЖУР. Корнеплоды необычной грушевидной формы, с белоснежной, плотной, сочной, сладкой мякотью. Устойчив к цветущности!



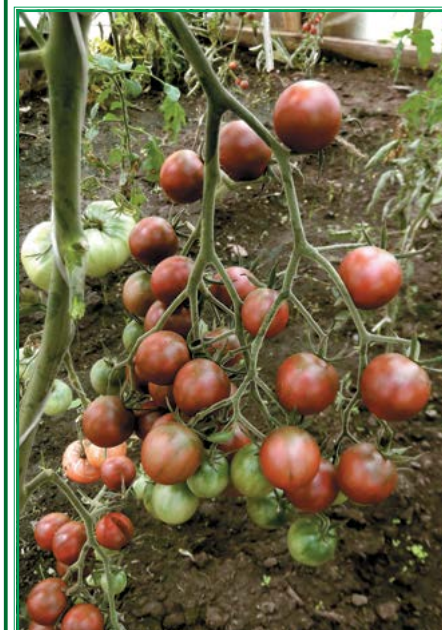
Шпинат АЖУР. Растение высотой 30-40 см, массой 50-60 г. Лист ярко-зеленый, крупный, овальный, среднепузырчатый, сочный. Устойчив к мозаике и стеблеванию. Для бесперебойного обеспечения ценной витаминной зеленью шпинат высевают через каждые 2-3 недели, с мая по август. Выращивание под пленкой рано весной и регулярные поливы повысят урожайность зелени в 1,5-2 раза. Рекомендуется для употребления в свежем, тушеном, вареном высушенном, консервированном и замороженном виде.



Информацию об этих и других сортах серии «АЖУР» читайте на сайте www.SeDeK.ru, а также на страницах компании в социальных сетях: agrofirma.sedek Спрашивайте семена компании «СеДеК» в магазинах вашего города!

АГРОМЕРА РЕКОМЕНДУЕТ

Поделитесь Вашими вкусовыми ощущениями с нами в виде отзыва на сайте www.semena-baza.ru под картинками данных сортов.



Вкус	Вид	Новинка
Томат «Диковинка»	Томат «Лягушка-царевна»	Огурец «Моцарт»
<p>Всхожесть: 95%. Новый, раннеспелый высокоурожайный сорт. Период от всходов до начала плодоношения 100-105 дней. Растения индетерминантные, высотой 160-180 см. Плоды округлые, плотные, выравненные, массой 17-20 г, не растрескиваются. Вкус отличный, томатки очень сладкие и сочные, с великолепным ароматом. Бесподобны в свежем виде, отлично подходят для цельноплодного консервирования. Урожайность – 6,5-7 кг/м². Один из лучших сортов «черри» – томатов с оригинальной окраской плодов.</p> <p>Посев семян на рассаду с обязательной пикировкой в фазе одного-двух настоящих листьев. Рассаду высаживают в возрасте 60-65 дней, размещая на 1 м² 3-4 шт. Растения подвязывают и формируют в 1-2 стебля. Обязательным является удаление боковых побегов (пасынков). Растениям необходимы регулярные поливы, прополки, рыхления и подкормки.</p>	<p>Среднеранний (111-115 дней от полных всходов до созревания) сорт для открытого грунта и пленочных теплиц. Растение среднерослое, высотой до 1,5 м, мощное. Плоды крупные, многокамерные, плоскоокруглые, слаборебристые, средней массой 250 г, с изысканным вкусом. Окраска незрелого плода зеленая, зрелого – изумрудно-зеленая с бронзовым оттенком. Рекомендуется для использования в свежем виде, в домашней кулинарии и консервировании. Ценность сорта: высокая урожайность, крупноплодность, оригинальная окраска и высокие вкусовые качества плодов.</p> <p>Посев на рассаду в марте-апреле на глубину 1-2 см. Пикировка в фазе 2-3 настоящих листьев. Посадка рассады в теплицу в апреле-мае, в грунт – в июне. После высадки в открытый грунт растения подвязывают и пасынкуют. Схема посадки: 40x60 см. Урожайность до 6,5 кг/м².</p>	<p>Ранний (43-45 дней) партенокарпический гибрид для выращивания в теплицах, парниках и под пленочными укрытиями. Растение сильнорослое, плетистое, с женским типом цветения. Зеленцы цилиндрические, равномерно окрашенные ярко-зеленые, крупнобугорчатые, длиной 11-13 см, массой 90-120 г, сладкие, сочные, ароматные. Урожайность 17,0 кг/м². Ценность гибрида: устойчивость к настоящей мучнистой росе и корневым гнилям, высокая урожайность, товарная стандартность, пригодность к транспортировке и хранению. Рекомендуется для употребления в свежем виде. В засолке и консервации не теряет цвета при термической обработке.</p>

* (В этой рубрике мы знакомим наших читателей с тремя сортами семян, отобранных по трем критериям: ВКУС, НЕОБЫЧНЫЙ (ЭКЗОТИЧЕСКИЙ) ВИД, НОВИНКА СЕЛЕКЦИИ)

ОТ ВРЕДИТЕЛЕЙ БУСИДО®

от колорадского жука, тли, листовой тли и др.

Тройной удар
по колорадскому
жуку!



Препарат последнего поколения с уникальным механизмом действия против колорадского жука, личинок, тли, цикадки, листовой тли и других вредителей. Эффективен против трипс, белокрылки, различных видов совок, минирующих мушек и прочих вредителей, против которых многие другие инсектициды не работают.

- ⊕ Тройной механизм действия: контактный, кишечный, системный
- ⊕ Молниеносное губительное действие на вредителей
- ⊕ Не проникает внутрь клубней
- ⊕ Высокая дождеустойчивость
- ⊕ Удобная фасовка, сверхнизкая норма расхода (0,5г/ведро воды/2 сотки)

ГК «Евро-Семена»

Тел.: +7 (495) 662-67-80 | e-mail: office@eurosemena.ru | www.euro-semena.ru



СКОРАЯ
ПОМОЩЬ
ВАШЕМУ САДУ
И ОГОРОДУ
ОТ ВРЕДИТЕЛЕЙ



ГАВРИШ GAVRISH®

Надо ли собирать семена огурцов, томатов и перцев?

Что такое F1?

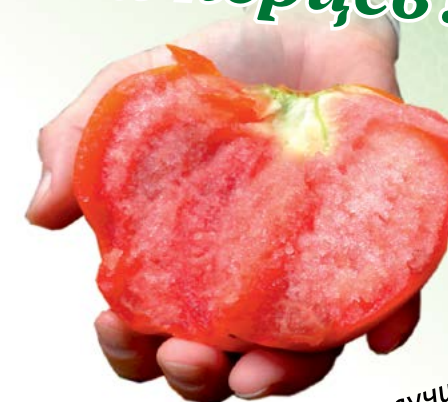
● Большинство современных семян являются гибридами F1, их получают скрещиванием двух специально подобранных родительских сортов. В результате такого выверенного союза первое поколение (F1) даёт «взрыв» урожайности, устойчивости, вкуса. А вот потомство любого гибрида получается слишком разнообразным и уже не может гарантировать успеха, поэтому с гибридов F1 собирать семена нет смысла. ● Получение гибридов F1 является методом традиционной селекции и не связано с технологиями ГМО. Гибриды «Гавриш» созданы ведущей российской селекционной компанией и гарантируют безопасность и качество.

Покупать семена выгоднее, чем собирать!

● Каждый плод, оставленный на семена, требует для формирования семян огромное количество питательных веществ. 1 кг семенных плодов огурца лишает вас 10 кг урожая, что составит примерно 400 руб. ● Полученные с гибридов семена не гарантируют сохранения сортовых признаков – урожайности, устойчивости, формы и вкуса плодов. о всей стране и во многих странах мира.

Доверяйте профессиональным семенам!

● Каждый год в шести селекционных центрах отечественной компании «Гавриш» выращивают и скрещивают родительские линии — «мам» и «пап» будущих гибридов F1. ● Этим российским семенам доверяют профессионалы по всей стране и во многих странах мира.



Почему, собрав семена с лучших плодов, не удастся на следующий год получить такой же урожай?



на страже продовольственной **25** лет безопасности страны

СЕКРЕТЫ ПРИЖИВАЕМОСТИ САЖЕНЦЕВ

Посадка деревьев всегда создаёт праздник в душе от осознания того, что сделано очень важное, значимое дело, плоды которого смогут вкушать ваши дети и даже внуки. Осенние саженцы в большинстве своём приживаются не хуже весенних, главное при посадке всё сделать правильно.

Место для высадки должно быть хорошо освещено, расстояние до соседних деревьев 4-6 м в зависимости от их высоты. Некоторые культуры предъявляют особые требования к почве. К примеру, косточковые остро нуждаются в кальции, поэтому перед посадкой обогащаем почву данным элементом с помощью **Раскислителя Известь-Гуми** – просто вносим его в почву из расчёта 0,5 кг/м² и перекапываем. Это уникальное биоудобрение, усиленное с

помощью Гуми, доставляет в почву не только кальций, но и магний, а также бор и другие микроэлементы.

Подготовим и сами саженцы – проведём обработку корней **стимулятором корнеобразования КорнеСилом**. Готовим раствор для обмакивания корней из расчёта полстакана препарата на 10 л воды. Если саженцы с открытой корневой системой, то перед посадкой обмакиваем их в полученный раствор, обсыпаем корни слоем почвы и поливаем раствором КорнеСила. Обычно уходит по 5 л на саженец, смотрите по ситуации, главное, чтобы вся почвенная масса с корнями обильно пропиталась влагой.

Для улучшения и оздоровления почвы в посадочной яме используем суперсредство – **разрыхлитель Пуховита**. В основе препарата – природный пористый минерал, заселённый полезными бактериями **Фитоспорина** и обогащённый

эликсиром плодородия Гуми. Каждая гранула Пуховиты содержит тысячи полезных бактерий, которые постоянно размножаются и выходят в окружающую почву! Кроме того, Пуховита облегчает почву, делая её более газо- и водопроницаемой, влагоёмкой, препятствует вымыванию из неё питательных веществ, повышает количество полезных микроорганизмов и обеспечивает постепенное дозированное питание растениям. Будьте уверены, деревья и кустарники откликнутся на вашу своевременную заботу, и по весне у вас в саду появятся салюты из благоухающих цветов!



СОВЕТЫ ОГОРОДНИКУ

Совет 1

ЗАЩИТА ОТ ВРЕДИТЕЛЕЙ

С самого начала дачного сезона улитки и слизни начинают свою вредительскую миссию – повреждают листья, ягоды, плоды, иногда могут полностью уничтожить молодые растения. Питаются слизни ночью, в сырую пасмурную погоду, и во время дождя днем. Особенно страдают капуста и ягоде грядки. Поэтому не дожидаясь, когда вредители уничтожат ваш урожай, растения нужно оградить от слизней и улиток, рассыпав вокруг них препарат СтопУлит. Его гранулы изготовлены по новой улучшенной технологии, не боятся дождя, они более привлекательны для вредителей, вызывают их немедленную гибель и в то же время менее токсичны для окружающей среды и человека, чем препараты прошлого поколения. Для животных препарат не опасен, т.к. содержит специальное отпугивающее вещество, исключающее случайное проглатывание гранул.

Совет 2

ДЛЯ УЛУЧШЕНИЯ КАЧЕСТВА И СОХРАННОСТИ ПЛОДОВ

Для садоводов и огородников важен не столько объем полученного урожая, сколько его качество и способность длительно храниться без потерь. Качество и вкус полученного урожая напрямую зависят от обеспеченности растений доступными формами микроэлементов и кальцием в период формирования плодов, ягод, корнеплодов, кочанов и т.д. Чтобы растение нормально развивалось, оно должно получать все необходимые микро и макроэлементы. В природе баланс нужных веществ достигается не всегда. Но в искусственных условиях, этого добиться легко. Кальций – это незаменимый элемент для правильного роста и развития. В основном – листьев. С его помощью происходит обмен белков и углеводов. Он входит в состав оболочки клетки и скрепляет их между собой. Для обеспечения отличного качества урожая и его высокой сохранности необходимо в период роста и формирования плодов проводить листовые подкормки специальным препаратом Ультрамаг Кальций с высоким содержанием кальция и микроэлементами. Препарат быстро устранит острую нехватку в растениях важного элемента питания и, кроме того, снизит содержание нитратов в плодах.

Совет 3

ЗАЩИТА ОТ НАСЕКОМЫХ

Работа в саду, а также поездки на природу – это прекрасный активный вид отдыха. Однако все удовольствие от отдыха могут подпортить тучи жужжащих кровопийц. Чтобы гарантированно защитить себя и своих близких от укусов комаров, мошек, слепней и других насекомых, возьмите с собой на дачу и на природу высокоэффективное репеллентное средство от ТМ «Октябрьина Апрельевна» #Антикомарин Супер (Акрофтал Супер). В его основе активное репеллентное вещество Акреп, не имеющее аналогов в России по эффективности и длительности защитного действия против всех видов кровососущих насекомых, включая блох и клещей. Удобная форма препарата в виде крем-спрея обеспечит легкое нанесение на открытые участки тела, не оставляет липких следов и имеет приятный аромат. Кроме того, разовую упаковку препарата в виде саше-пакета очень удобно взять с собой в дорогу, просто положить в карман. А для людей с более чувствительной кожей подойдет препарат #Антикомарин, не вызывающий аллергической реакции.

Спрашивайте в магазинах вашего города

info@aprelevna.ru

www.aprelevna.ru

ЩЕЛКОВО
АГРОХИМ
российский аргумент защиты



Почему плоды выросли несладкими, и что делать, чтобы они набирали сахаристость. В этом году многие владельцы огородов пережили разочарование: арбузовросло много, на вид все красивые, ровные, мякоть – ярко-алая, а на вкус трава-травой.

Что произошло, почему арбузы не набрали сахаристости, и можно ли было исправить ситуацию, разбираемся.

1. Почему арбузы не набирают сахаристости.
2. Где сажать арбузы, чтобы они выросли сладкими.
3. Как поливать арбузы, чтобы получать сладкие плоды.
4. Сорта арбузов быстрого и позднего созревания

ПРИЗНАКИ АРБУЗНОГО ЛЕТА

Предки арбузов, которые зрели на вашем огороде – из окрестностей Эфиопского нагорья. Для них естественны жара, яркое солнце и дефицит влаги. Лучшее лето, какое можно придумать для арбузов – жаркое, засушливое, солнечное.

Арбузы не накапливают в плодах достаточное количество сахаров и сухих веществ, если летом много мрачных, пасмурных дней; много дождей; если несколько дней держится температура воздуха +15 градусов и ниже.

Все вышеназванные условия важны для получения хорошего урожая сладких арбузов, нельзя пренебрегать ни одним.

ОСВЕЩЕНИЕ

Если лето пасмурное, то процесс фотосинтеза происходит слабо, и сахара в арбузе не накапливаются. Но если лето солнечное, а мы посадили арбузы в затененной части огорода, ничего хорошего можно не ждать.

Поэтому, если хотите вырастить сладкий арбуз, высаживайте его на южном склоне участка, хорошо освещенном солнцем, а расстояние до ближайшего дерева должно быть более двух метров.

ПОЛИВ

Частый полив без удобрения снижает сахаристость арбуза. Поэтому со второй половины лета арбузы рекомендуется поливать всего раз в две недели. Если хотите получить действительно сладкий арбуз, соблюдайте следующие требования: вода для полива должна быть теплой (+22–30°C), по 10 литров на квадратный метр арбузной плантации.

Всего за весь вегетационный период арбузы поливают пять-восемь раз. За две недели до созре-

вания полив прекращают полностью, в дождливую погоду растения прячут под пленку, стекло, сотовый поликарбонат.

ТЕМПЕРАТУРА

Арбузы любят жару. Для получения сладких плодов необходимая сумма активных температур должна составлять 2000-3000 °С. Для роста и развития арбузу требуется такое лето, когда целыми днями держится +35 - +45°C.

Когда температура воздуха падает ниже -15 градусов, рост и развитие арбузов начинает задерживаться. Поэтому для гарантированного результата многие выращивают арбузы в теплице.

ВЕТЕР

Стрессы от ветра увеличивают период вегетации арбузов, замедляют процесс их развития; на юных растениях появляются механические повреждения.

Арбузы желателно выращивать в защищенных от ветра местах. Поскольку это не всегда возможно, для защиты растений агрономы высеивают кулисы (полосы озимых пшеницы или ржи).

Кулисы не только снижают скорость ветра, но и помогают улучшить завязываемость арбузов, так как уменьшают потери влаги в критический период.

Обращаем ваше внимание, что кулисы сеют именно осенью. Они нужны для защиты совсем молодых растений, то есть, должны уже вырасти к моменту высадки арбузов в открытый грунт.

УДОБРЕНИЯ

Увеличить сахаристость арбузов может и внесение минеральных удобрений. Лучше всего подкармливать арбузы комплексными удобрениями, которые содержат цинк, железо, марганец и бор. Минеральные удобрения или вносят в лунку при посадке, или «дают» растению с капельным поливом.

Органику вносят осенью в небольших количествах (не более 8 кг на метр). Если земля у вас на участке плодородная, органику лучше не вносить вообще. Избыток азота снижает вкусовые качества арбузов, делает водянистыми и несладкими.

ДОЗАРИВАНИЕ

В отличие от многих других культур, арбузы не способны к дозариванию. Они должны дозреть на огороде. Мы рассказывали и показывали, как определить спелый арбуз по усикам и лопаточке, кроме того, можно постучать по плоду (у спелого арбуза будет «полый» звук) и внимательно рассмотреть плодоножку: у спелого плода она утончается.

САХАР И ХРАНЕНИЕ

Пока плоды арбузов растут, в них образуется по большей части глюкоза, когда созревают – фруктоза, а в процессе хранения она преобразуется в сахарозу. Сахар в плоде распределен неравномерно, в основном, в центральной части плода, там, где семена. Интересно, что поздние сорта арбузов накапливают больше сахара, чем ранние: дело в том, что чем дольше вегетационный период, тем большую сумму высоких температур успевают получить растение.

Но, конечно, на практике применить этот закон можно в теплых регионах, с жарким, сухим и солнечным сентябрем.

Летние сорта быстро теряют сахаристость при хранении, поздние могут храниться несколько месяцев и оставаться сладкими.

АРБУЗ ОГОНЁК И ДРУГИЕ «СКОРОСПЕЛКИ»

Как многие ранние арбузы, Огонёк и Шуга тонкокоры, и очень вкусны, содержат много сахара, чего нельзя сказать обо всех ранних сортах. Шуга не зря получил своё сладкое название. Оба эти арбуза – правильной круглой формы, а цвет их корки очень тёмный, чёрно-зелёный. Даже среди прочих ранних сортов Огонёк на редкость нетребователен к теплу, его успешно выращивают в Сибири и на Урале.

Арбуз сорта Леди, вернее, его более известный гибрид Леди f1, как и другие помесные формы раннего созревания, даёт в благоприятных условиях до-

вольно крупные плоды. Это самый скороспелый из гибридов, но за 65 – 68 вырастают арбузы массой 10 – 12, иногда – до 16 кг, причём – отличного вкуса, из-за которого этот арбуз очень хорошо продаётся. Для его выращивания требуются обильные подкормки удобрениями на ранней, вегетативной стадии развития.

Стебель тогда получается мощным, длинным – до 7 м, с 5 – 7 боковыми плетями, хорошо облиственный. В результате и урожайность оказывается высокой – до трёх с половиной кг / кв. м. Как многие другие крупные арбузы, Леди f1 по форме – овальный, продолговатый; корка полосатая.

Кримсон Свит (малиновый сладкий) – один из самых ранних и лучших по всем параметрам сорт американской фирмы Холлар. Созревая за 80 дней, он тем не менее очень сладкий, хрустящий, корка – с красивыми полосами по светлому фону. На основе Кримсона выведено множество гибридов с различными комбинациями полезных качеств, в том числе даже ещё более ранние!

АРБУЗЫ ПОЗДНЕГО ЛЕТА И ОСЕНИ

Сорта и гибриды этих групп – среднепоздние и поздние арбузы – вызревают медленно, поэтому их выращивают в регионах с долгим, жарким летом. Как правило, они накапливают больше сахара по сравнению с ранними. Эти плоды толстокоры, транспортабельны и могут долго храниться. Их успешно засаливают и маринуют. Недостаток медленно спеющих в том, что определить их готовность бывает трудно, часто вполне крупный и по всем признакам готовый арбуз оказывается недозрелым. От зарубежных производителей на нашем рынке представлены в основном семена ранних вариантов, зато среди сортов отечественной селекции есть настоящие средне- и позднеспелые шедевры..

Знаменитый **Астраханский** выведен ещё в 70-е

годы и до сих пор очень популярен, несмотря на обилие постоянно создаваемых новых сортов и гибридов. Это настоящий классический арбуз, округлый, бывает чуть овальным, полосатый, с красной мякотью, сочной и очень вкусной. Он удобен в выращивании – не болеет. Плоды лёгкие и транспортабельные, долго хранятся. Отличная репутация у **Мелитопольского 142** – урожайный, крупноплодный, очень сладкий, хорошо приспособленный даже для Нижнего Поволжья – региона, относительно прохладного для арбузов среднепоздней группы.

Холодок – тоже из лучших отечественных позднеспелых, удачно сочетает в себе высокую урожайность, красивую, очень сладкую мякоть и отличную лёжкость. Собирают до ноября, хранить можно до Нового года. Арбузы слегка овальные, крупные, в хороших условиях вырастают до 20 кг и больше. Корка зелёная, с тёмно-зелёными полосами. При посадке нужно учитывать мощную разрастаемость растения, плети достигают 5 м. Устойчивость к болезням, к сожалению, всего лишь средняя.

Для небольшого дачного участка отлично подходит поздний **Кустовой**. Растение формируется в виде нескольких плетей длиной не более метра, располагается компактно, не занимая много места. Тем не менее даёт неплохой урожай – на каждой из плетей, которых может быть до пяти, созревает крупный, около 8 кг, плод с зернистой, хрустящей мякотью розового цвета. Этот сорт устойчив к болезням.



ОКТАБРЬ

1 ☾ убывающая луна ♋ Рак Не рекомендуется посадка и пересадка травянистых культур. Эффективны удаление лишних побегов, покос, прополка, культивация, мульчирование. Сбор лекарственных трав, корнеплодов, фруктов и ягод		2 ☾ последняя четверть ♋ Рак Рекомендуется заготовка зелени и лекарственных трав, которые требуют особо эффективной сушки. В эти дни собирают все, что не подлежит длительному хранению. Удаются в это время консервы и соленья	3 ☾ убывающая луна ♋ Рак Рекомендуется заготовка зелени и лекарственных трав, которые требуют особо эффективной сушки. В эти дни собирают все, что не подлежит длительному хранению. Удаются в это время консервы и соленья
4 ☾ убывающая луна ♌ Лев Не рекомендуется посев и пересадка садово-огородных культур. Рекомендуется сбор и сушка фруктов и корнеплодов, особенно уборка картофеля. Подходящий момент для подготовки грядки к посадкам, мульчирования, для борьбы с вредителями, для обрезки деревьев, для сбора семян подсолнечника, заготовки лекарственных трав	5 ☾ убывающая луна ♌ Лев Не рекомендуется посев и пересадка садово-огородных культур. Рекомендуется сбор и сушка фруктов и корнеплодов, особенно уборка картофеля. Подходящий момент для подготовки грядки к посадкам, мульчирования, для борьбы с вредителями, для обрезки деревьев, для сбора семян подсолнечника, заготовки лекарственных трав	6 ☾ убывающая луна ♍ Дева  Не рекомендуется посев и пересадка. Рекомендуется рыхление, культивация, окучивание, мульчирование деревьев	7 ☾ убывающая луна ♍ Дева  Не рекомендуется посев и пересадка. Рекомендуется рыхление, культивация, окучивание, мульчирование деревьев
8 ☾ убывающая луна ♎ Весы  Рекомендуется наведение порядка на участке	9 ● новолуние ♎ Весы  Не рекомендуются посеы и пересадки	10 ☽ растущая луна ♏ Скорпион Не рекомендуется размножать растения корнями, собирать травы и сажать деревья. Эффективны прививка, внесение удобрений, уничтожение вредителей, рыхление почвы. Хорошее время для консервирования фруктов и овощей	11 ☽ растущая луна ♏ Скорпион Не рекомендуется размножать растения корнями, собирать травы и сажать деревья. Эффективны прививка, внесение удобрений, уничтожение вредителей, рыхление почвы. Хорошее время для консервирования фруктов и овощей
12 ☽ растущая луна ♏ Стрелец Рекомендуется сбор овощей, фруктов, ягод и семян, срезание цветов. Прекрасная пора для сушки овощей и грибов. Посаженные в этот день домашние цветы быстрее расцветают	13 ☽ растущая луна ♏ Стрелец Рекомендуется сбор овощей, фруктов, ягод и семян, срезание цветов. Прекрасная пора для сушки овощей и грибов. Посаженные в этот день домашние цветы быстрее расцветают	14 ☽ растущая луна ♏ Стрелец Рекомендуется сбор овощей, фруктов, ягод и семян, срезание цветов. Прекрасная пора для сушки овощей и грибов. Посаженные в этот день домашние цветы быстрее расцветают	15 ☽ растущая луна ♏ Стрелец Рекомендуется посадка и пересадка деревьев и кустарников, особенно грушевых и сливовых деревьев, крыжовника, смородины. Рыхление, внесение удобрений, прививка деревьев, покос. Из срезанных цветов составляют прекрасные букеты

ЛУННЫЙ ПОСЕВНОЙ КАЛЕНДАРЬ САДОВОДА И ОГОРОДНИКА НА ОКТАБРЬ 2018 ГОДА С УКАЗАНИЕМ НОВОЛУНИЯ, ПОЛНОЛУНИЯ, ФАЗ ЛУНЫ, ПОЛОЖЕНИЕМ ЛУНЫ В ЗНАКАХ ЗОДИАКА, А ТАКЖЕ С РЕКОМЕНДАЦИЯМИ ДЛЯ САДОВОДОВ И ОГОРОДНИКОВ

16 ☽ первая четверть ♏ Стрелец Рекомендуется посадка и пересадка деревьев и кустарников, особенно грушевых и сливовых деревьев, крыжовника, смородины. Рыхление, внесение удобрений, прививка деревьев, покос. Из срезанных цветов составляют прекрасные букеты	17 ☽ растущая луна ♏ Водолей Не рекомендуются посеы и пересадки. Рекомендуется опрыскивание сада от зимующих на растениях вредителей	18 ☽ растущая луна ♏ Водолей Не рекомендуются посеы и пересадки. Рекомендуется опрыскивание сада от зимующих на растениях вредителей	19 ☽ растущая луна ♏ Рыбы Не рекомендуются посеы и пересадки. Рекомендуется опрыскивание сада от зимующих на растениях вредителей
20 ☽ растущая луна ♏ Рыбы  Рекомендуется опрыскивание сада от зимующих на растениях вредителей и утепление ягодных кустарников	21 ☽ растущая луна ♏ Рыбы  Рекомендуется опрыскивание сада от зимующих на растениях вредителей и утепление ягодных кустарников	22 ☽ растущая луна ♏ Овен Посев зелени для выращивания в доме или в зимней теплице. Рекомендуется борьба с вредителями растений	23 ☽ растущая луна ♏ Овен  Посев зелени для выращивания в доме или в зимней теплице. Рекомендуется борьба с вредителями растений
24 ☽ полнолуние ♏ Телец  Не рекомендуются посеы и пересадки	25 ☾ убывающая луна ♏ Телец Рекомендуется посадка озимого чеснока, лука. Подстригание деревьев и кустарников. Фрукты, ягоды и овощи, снятые в это время, а также грибы пригодны для создания зимних запасов	26 ☾ убывающая луна ♏ Близнецы Рекомендуется посадка озимого чеснока, лука. Подстригание деревьев и кустарников. Фрукты, ягоды и овощи, снятые в это время, а также грибы пригодны для создания зимних запасов	27 ☾ убывающая луна ♏ Близнецы Не рекомендуется посадка и пересадка травянистых культур. Эффективны покос, прополка, культивация, мульчирование. Сбор лекарственных трав, корнеплодов, фруктов и ягод
28 ☾ убывающая луна ♏ Близнецы Не рекомендуется посадка и пересадка травянистых культур. Эффективны покос, прополка, культивация, мульчирование. Сбор лекарственных трав, корнеплодов, фруктов и ягод	29 ☾ убывающая луна ♏ Рак Рекомендуется заготовка зелени и лекарственных трав, которые требуют особо эффективной сушки. В эти дни собирают все, что не подлежит длительному хранению. Удаются в это время консервы и соленья	30 ☾ убывающая луна ♏ Рак Рекомендуется заготовка зелени и лекарственных трав, которые требуют особо эффективной сушки. В эти дни собирают все, что не подлежит длительному хранению. Удаются в это время консервы и соленья	31 ☾ убывающая луна ♏ Лев Не рекомендуется посев и пересадка садово-огородных культур. Рекомендуется сбор и сушка фруктов и корнеплодов, особенно уборка картофеля. Готовте грядки к посадкам, мульчирования, для борьбы с вредителями, для обрезки деревьев, для сбора семян подсолнечника и лекарственных трав

ВРАГА НУЖНО



ПЛОДОЖОРКА – САМЫЙ ОПАСНЫЙ ВРЕДИТЕЛЬ УРОЖАЯ

Называть «плодожоркой» это насекомое было бы не совсем правильно. Представитель семейства бабочек в виде небольшого беспозвоночного губит не только плоды на деревьях, но и уничтожает их зеленые побеги, листву. Затем, как в сказке, гадкий червячок превращается в прекрасную бабочку бархатистого серого окраса. Это и есть яблоневая плодожорка. Увидеть ее проблематично, т.к. ведет ночной образ жизни. Зато последствия жизнедеятельности личинок заметны: испорченный урожай фруктов. Этапы развития: сначала гусеница — потом бабочка. Выбирая фруктовые деревья (яблоня, слива, персик), бабочка *Cydia pomonella* через несколько недель делает кладки яиц с обратной (теневого) стороны листьев. В благоприятных условиях потомство созревает, чтобы через две недели на свет появились гусеницы (плодожорки) ярко-розового цвета длиной 1,8-2,0 см. Поглощают вначале мягкую листву. Окрепнув, дней через 5, прогрызают яблоки. В них происходит развитие червячка дальше, вплоть до момента окукливания (под слоем опавшей листвы). Потом все просто: куколка становится бабочкой яблоневой плодожорки.

Профилактические мероприятия в борьбе с плодожоркой: ловушки

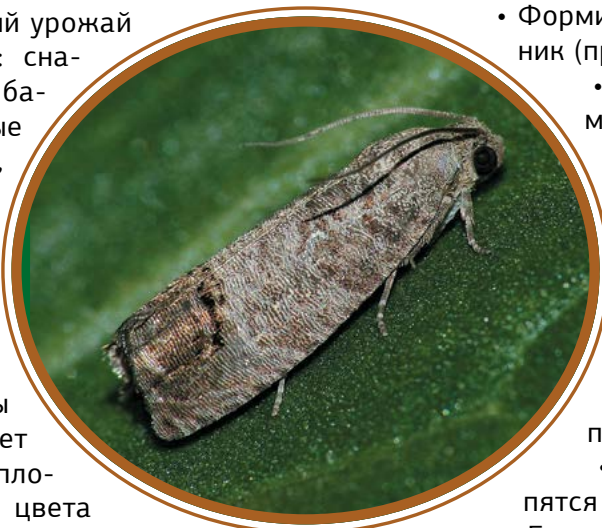
При правильно организованной стратегии борьбы ощутимо уменьшить или полностью обойтись без химических препаратов помогут феромонные ловушки для плодожорки. С их помощью отслеживается численность популяции вредителя путем подсчета пойманных за неделю бабочек. Если результат превышает 5 экземпляров – пора принимать меры. Принцип работы основан на воздействии феромона самки на самца. Ловушка издает привлекающий запах. Самцы, появляющиеся весной ранее «подруг», летят на него и попадают в западню. Так можно изловить большую часть плодоярок-самцов, не успевших оплодотворить самок.

ВНИМАНИЕ! Эффективность метода «ловушка» высокая. Одно приспособление на 5 деревьев в активный период почти полностью избавляет сад от вредителей. Синтетические феромоны (летучие вещества) в капсулах для привлечения паразитов малотоксичны, привлекательны для более 20 видов вредителей. Не создают опасности человеку и животным.

Улавливатели вредителей различных модификаций продаются в специализированных магазинах. Но для домашнего сада не составит труда изготовить ловушки для плодожорки своими руками.

- Разбирается картонная коробка.
- Формируется объемный треугольник (призма).
- 3 стороны конструкции между собой фиксируются скобами (строительным степлером).
- У вершины крыши «домика» шилом, спицей проделываются в каждой детали по 1 дырке.
- Между собой сверху 2 стороны соединяются проволокой.
- Этой же проволокой крепятся к ветви дерева.
- Готовится «капкан»: специальный вкладыш, смазанный клеем от крыс или мышей сильной фиксации.
- Он помещается на дно призмы (основание домика).

Для привлечения насекомых при отсутствии капсул с ферментом можно использовать сладкий квас или компот, налитый в небольшую емкость. Этот улавливатель хорош тем, что в него



ЗНАТЬ В ЛИЦО

попадают и другие вредители.

Самые эффективные меры борьбы с вредителем – опрыскивание инсектицидами: ядовитыми химическими препаратами защиты растений от насекомых. Проводится в середине июня и в начале июля.

Коррективы вносят сорта яблонь.

- Для раннего созревания плодов достаточно 2 или 3 обработок.
- Осенне-зимние сорта яблок требуют 4-кратного опрыскивания.
- Зимние сорта обрабатываются до 7 раз.

Другими словами, борьба с плодожоркой при помощи химических средств защиты считается наиболее действенной в промежуток времени между откладыванием яиц и началом поражения плодов гусеницами. Для усиления эффекта часто инсектициды разбавляют фунгицидами (отпугивателями).



Способов обработки несколько.

В качестве инсектицидов используются: Дитокс, Карбофос, Калипсо, Фозалон, Каратэ, Золон, Вантекс, Би-58, Аккорд, Фуфанон, Гладдиатор, другие.

Народное средство от плодожорки на яблоне – камфорный спирт. Его резкий запах отпугнет вредителя. Достаточно развесить в большом количестве на ветках ветошь, смоченную в горячем веществе.

Ручной способ борьбы с плодожоркой. Не дожидаясь активности вредителя, проводятся профилактические работы по предотвращению развития популяции ручным (механическим) способом. Он довольно действенный в решении проблемы, как бороться с яблоневой плодожоркой. Заключается в следующем:

- удаление отставшей коры – укрытия гусениц на зиму;
- рыхление земли в прикорневой зоне и перекопка (вспашка) грунта между рядами;
- обрезка поврежденных веток, побегов;
- заделка трещин на древесине, дупел;
- ежедневный осмотр зелени кроны, сбор испорченных листьев и плодов;
- регулярное освобождение участка от опавших с дерева поврежденных плодов, их уничтожение;
- фиксация ловчих полос (поясов) на стволах для отлова гусениц – эффективная экологичная защита яблонь от плодожорки.

Не пренебрегайте помощью биологических «помощников»: уховертков, жуужелиц, муравьев и божьих коровок. Не нужно разрушать их гнезда, популяции. Помните детство и соорудите домик для птиц. Природные санитары сада – весомая помощь в борьбе с вредителями.

Здорового и богатого Вам урожая!



ГОТОВЬ ЛУКОВИЦЫ ОСЕНЬЮ

Чтобы добиться долгого цветения нарциссов и крокусов следующей весной, надо начинать действовать уже в октябре.



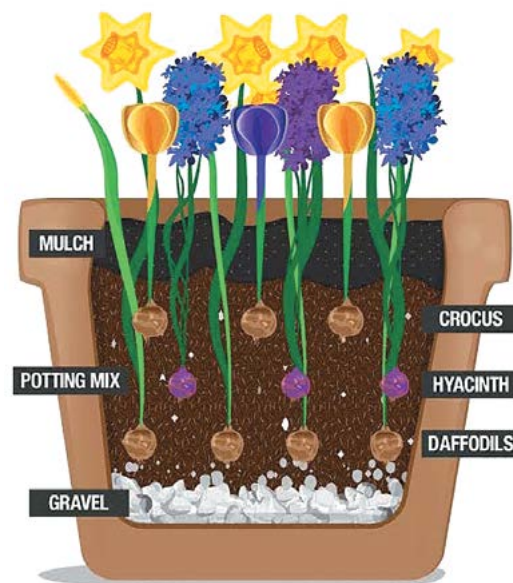
Предлагаем вашему вниманию простой прием, который позволит добиться долгого цветения луковичных на одном месте. Согласитесь - бывает обидно, когда с осени колдуешь-колдуешь над нарциссами, а весной они вспыхнули на пару дней красивым костром и тут же погасли.

Этот метод известен многим ландшафтными дизайнерам, его суть в том, чтобы поместить луковицы разных видов в одну корзину или лоток с решетчатым дном.

На предлагаемой схеме в контейнере ближе всего к поверхности посажены крокусы, потом идут гиацинты, еще ниже – нарциссы. Они будут цвести по очереди, обеспечивая вам непрерывное цветение.

Можно самим придумывать комбинации, например, выбирая тюльпаны, нарциссы и крокусы, которые будут хорошо сочетаться друг с другом.

Луковицы разных растений можно высаживать сразу в клумбу, но преимущество контейнерного метода в том, что его можно использовать даже в самом неподходящем для луковичных климате. Посадив луковицы в контейнер с осени, можно всю зиму держать его в таком месте, где будет холодно, но не настолько, чтобы луковицы вымерзли, например, в неотапливаемом гараже.



ДЛЯ ЛЕЧЕНИЯ БОЛЕЗНЕЙ НА РАСТЕНИЯХ



ФИТОФТОРОЗ
на томатах и
картофеле

ПЕРОНОСПОРОЗ
на огурцах и луке

МИЛДЬЮ*
на винограде

8-800-100-01-15
ЗВОНКИ ПО РОССИИ БЕСПЛАТНО

www.dachagroup.ru

* из личного опыта агронома-садовода Бабина И.В.

НОВИНКИ



КОМПЛЕКСНОЕ ПИТАНИЕ ВАШИХ РАСТЕНИЙ
В ОДНОЙ ГРАНУЛЕ

YaraMila™

YaraMila Универсальное.
Весна-Лето

YaraMila Газонное.
Весна-Лето

YaraMila Осеннее

YaraMila Газонное. Осень



YaraMila – Европейское качество по доступной цене!

Компания Yara является мировым лидером в производстве и поставке минеральных удобрений. Предприятия Yara располагаются в 57 странах мира, объем производства превышает 27 млн. тонн удобрений в год.



ЯраМиля Универсальное. Весна-Лето NPK 12-11-18

Комплексное минеральное гранулированное удобрение с микроэлементами для основной заправки и подкормки различных культур – овощных, картофеля, плодово-ягодных, цветочно-декоративных культур и газонных трав в одной грануле. Не содержит хлор.

Упаковка: пластиковые пакеты по 2,5 кг

Сроки внесения



- Выращивание рассады
- Посев семян, посадка рассады
- Подкормки в период вегетации

Массовая доля питательных веществ

Формула	N	P ₂ O ₅	K ₂ O	MgO	SO ₃	B	Fe	Mn	Zn
Содержание в %	12	11	18	2,7	20	0,015	0,2	0,02	0,02

Применение

Культура	Нормы внесения	Время, особенности применения
Овощные культуры, корнеплоды столовые, картофель	50-80 г/м ²	Внесение весной или осенью при перекопке (вспашке) почвы и в подкормку 1-2 раза в течение вегетационного периода
Плодово-ягодные, цветочно-декоративные культуры	30-70 г/м ²	
Земляника	20-30 г/м ²	
Овощные, цветочно-декоративные культуры (рассада)	14-16 г/л грунта	Приготовление питательных почвенных и торфяных смесей для выращивания рассады

ЗАО «ФЕРТИКА»: 109456, г. Москва, Рязанский проспект, д. 75, к. 4, 4-й этаж. Телефон: +7 (495) 646 1545. E-mail: info@fertika.com | www.fertika.com

КАК СОЗДАТЬ УГОЛОК ЯПОНИИ В СВОЕМ САДУ С МИНИМУМ ЗАТРАТ

Японский сад – это, как говорят садоводы и дачники, «высший пилотаж в садовом искусстве». К сожалению, чтобы создать его, потребуется слишком много времени, сосредоточенности и умиротворения. Но некоторые элементы японского сада вполне могут прижиться на вашей даче и без всего этого. А чтобы вписать его в общий дизайн участка, имеет смысл огородить «уголок Японии» растениями и воспользоваться специальными приемами.

Японский сад не обязательно должен быть большим, он вполне может поместиться и в маленьком дворике. Чайный домик, пруд, ручей с водопадом, большие камни, фонарики – все это атрибуты японского сада, но самое главное, конечно, растения. С березами и рябинами любые водопады и «расстановка камней по фен-шую» будет выглядеть просто смешно.

Вот основные растения для японского уголка на вашей даче:

1. Японская черная сосна, она же сосна Тунберга. Причудливый силуэт, повышенная декоративность, неприхотливость и насыщенный темно-зеленый цвет хвои сделали бы это дерево любимым растением дачников, если бы не низкая морозостойкость. К сожалению, это растение не переносит температуры ниже -25–28 °С и в регионах с холодной зимой выращиваться не может. При выращивании в контейнере зимой ее держат в самой холодной комнате дома.

2. Японский клен – один из самых красивых кленов, особенно осенью, когда его крона окрашивается в золотые и оранжевые оттенки. Многим дачникам удастся выращивать это невысокое дерево даже в Подмосковье, хотя, конечно, оно вырастает не таким шикарным, как в Японии. Рекомендуется защищать от сильных ветров.

3. Бамбук. Это растение успешно выращивают садоводы – даже в условиях Санкт-Петербурга бамбук успешно зимовал и в дальнейшем жил да здравствовал. Популярны морозостойкие сорта - *Fargesia* и *Phyllostachys*.

4. Сакура. Одна из самых красивоцветущих вишен, украшение любого сада, необязательно даже японского. Это декоративное растение, плоды у него мелкие и кислые.

5. Японский ирис — изящное растение, совершенно «японское» по духу. Идеально подходит для посадки у пруда, в пересадке нуждается всего раз в пять лет.



СЕМЕНА-БАЗА.РФ



Многие владельцы дачных участков уже оценили преимущества посева семян в рассадные кассеты в сравнении с «дедовскими» методами. Тем более, что сегодня их можно выбрать разных размеров, форм и на любой кошелек.

Хотим представить Вашему вниманию универсальные кассеты для рассады на 40-ячеек серии "АгроМЕРА". Кассеты для рассады изготовлены из безвредного для человека и растений материала, который не угнетает развитие и защищает корни от ожогов. Материал: полистирол. Дренажные отверстия: 16 мм. Цвет: черный.

В индивидуальных ячейках корни не переплетаются и не повреждаются при пересадке. Кассета оснащена ребрами жесткости каждой ячейки и кассеты в целом, что в совокупности с качественным материалом увеличивает срок использования до 3-х лет. Также в кассете предусмотрены достаточно широкие дренажные отверстия, что существенно помогает при пересадке рассады в грядки. Каждая кассета имеет фиксатор антизалипания между собой при транспортировке и складировании, что увеличивает их сохранность, повышает удобство в работе с ними, вследствие чего существенно экономит время. Пластиковые кассеты изготовлены из безвредного материала - полистирола, и их основным преимуществом является возможность многократного использования, так как они легко моются, а значит, экономятся средства.

Объем (шт.)	Цена
0 - 30	65,00 р.
30 - 250	34,70 р.
250 - 500	28,90 р.
500 - 1000	26,80 р.
1000 - 3000	24,70 р.
3000 - 5000	22,60 р.
5000 - 7000	20,50 р.
7000 - 10 000	20,20 р.
10 000 - 15 000	19,90 р.
15 000 - 20 000	19,50 р.

Посеянные на рассаду огурцы прорастают через 3-7 дней, сладкий перец – спустя 7-15 дней, томаты – через 6-10 дней, баклажаны – через 5-10 дней. Чем теплее в помещении и выше влажность, тем быстрее вы увидите всходы. Рассада, выращенная в кассетах, гораздо крепче, чем из ящиков, она быстрее приживается на новом месте, не болеет, начинает цвести и давать урожай на 2-3 недели раньше. Выращенные таким способом культуры имеют более высокую урожайность и просты в уходе.

Опт: (8442) 97-95-04
Розница: (8442) 97-96-11
Отдел закупок: 8-961-077-34-76

ЗНАЕТЕ ЛИ ВЫ?

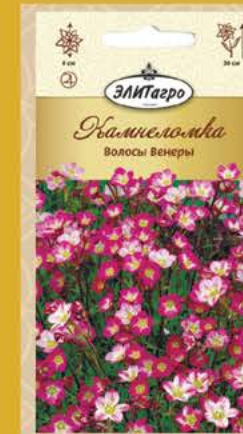
8-800-200-75-35

актуальный список магазинов можно узнать на сайте semena-baza.ru



ООО «Торговый Дом Агропрезент»

Наша компания занимается оптовой и мелкооптовой продажей пакетированных семян овощных и цветочных культур под торговой маркой «Элитагро»



Это многолетнее, декоративно-лиственное, ампельное, почвопокровное травянистое растение высотой 20-25 см. Растет быстро, в основном среди скал, цепляясь длинными побегами-«усами» за трещины и расщелины. Камнеломка образует довольно сомкнутые подушки-дернины. Некрупные листья собраны в розетки. Цветки мелкие, пятилепестковые, пурпурные, сверкают, как звездочки. Цветет камнеломка в мае-июне. Используется как украшение декоративных садов с каменными стенами, искусственных скал, гротов, для образования низких и густых бордюров. А в альпинарии растения высаживают большими группами, где они образуют густые заросли, усыпанные множеством цветов.



Коротко-корневищное растение с плотными, кожистыми, серо-зелеными листьями, свернутыми в виде раковины вокруг цветоноса. Цветонос до 20 см высотой. Зонтиковидное соцветие из 5-20 крупных, бархатистых цветков, со слабым ароматом. Окраска цветков синяя с глазком. Цветение май - июнь. Прекрасно подойдет для альпийской горки. Хорошо сочетается с нарциссами, мускари, сциллами.



Многолетний листопадный кустарник, высотой 2-3 м. Ветви тонкие, зеленые, слегка ребристые, широкораскидистые и поникающие на концах. Листья ланцетные, заостренные на концах, сверху темно-зеленые, снизу бело-опушенные, до 25 см длиной. Цветки собраны в густые колосовидные соцветия до 40 см длиной, фиолетовой, розовой, пурпурной окраски, очень ароматные. Аромат цветущего кустарника разносится по всему саду и привлекает насекомых. Цветет растение бурно и продолжительно с начала августа и до октября. Используют в групповых и одиночных посадках, особенно эффектно смотрится в группе из 3-4 экземпляров. Можно сочетать с другими невысокими кустарниками и травянистыми многолетниками.

ОТДЕЛ ПРОДАЖ: ГОРОД МОСКВА, УЛ. 6-Я ПАРКОВАЯ, ДОМ 9.
E-MAIL: INFO@ELITAGRO.COM, ТЕЛ: +7 (495) 401-96-10,
+7 (499) 165-30-80, САЙТ: WWW.ELITAGRO.COM

Приобрести наши семена в розницу вы сможете в магазинах наших партнеров, а так же в интернет-магазине www.agroprezent.ru

Вступайте в нашу группу социальной сети «Одноклассники»: ok.ru/agroprezent

По вопросам оптовых покупок звоните **БЕСПЛАТНО 8-800-200-75-35**
(Музей семян г. Волгоград)

На правах рекламы



СТК СОВРЕМЕННЫЕ
ТЕХНОЛОГИИ
КАЧЕСТВА

Ивановская область, г. Заволжск,
ул. Почтовая, д. 1А, +7(4933)32-20-33

Отдел продаж:

Иваново, ул. Лежневская, д. 138А,
+7(996)919-49-72, +7(996)516-65-54

E-mail: info@stk37.ru | Сайт: www.stk37.ru

ООО «СОВРЕМЕННЫЕ ТЕХНОЛОГИИ КАЧЕСТВА»

Наша компания занимается производством и оптовой продажей микроэлементных удобрений, нашатырного спирта и другой востребованной продукции у садоводов и дачников.

Микроудобрения производства компании «Современные Технологии Качества» позволяют не только устранить дефицит микроэлементов у растений, но и существенно увеличить и улучшить урожай:

Борная кислота – это легко усваиваемое растениями химическое соединение бора, повсеместно и успешно применяемое на огородных участках. Способствует не только увеличению урожайности, но и значительному повышению качества продукции.

Хелат железа – микроудобрение, содержащее железо в легко доступной для растений хелатной форме. Дефицит этого элемента может стимулировать хлороз, который проявляется на молодых листьях из-за малоподвижности железа в растении.

Хелат меди – микроудобрение, содержащее медь в легко доступной для растений хелатной форме. Повышает устойчивость растений против грибковых и бактериальных заболеваний, снижает заболевание зерновых культур различными видами головни, повышает устойчивость растений к бурой пятнистости, к грибковым и бактериальным заболеваниям

Сульфат магния – комплексное удобрение, содержащее магни и серу. Применение позволяет добиться значительного улучшения внешнего вида растения и существенно увеличить урожайность.

Сульфат марганца увеличивает стойкость культур и помогает избежать таких различных заболеваний у растений, как бурая пятнистость, фузариоз, бурая ржавчина и хлороз.

Сульфат цинка – микроудобрение, предназначенное для внекорневой подкормки сельскохозяйственных культур в период

вегетации. Цинк является катализатором во многих ферментных системах, участвует в метаболизме крахмала и азота, в также контролирует синтез аминокислоты триптофана (предшественника ауксина, регулятора роста).

Молибдат аммония – микроудобрение, содержащее молибден. Этот элемент необходим для фиксации атмосферного азота, редукции нитратного азота, он участвует в окислительно-восстановительных процессах, углеводном обмене, в синтезе хлорофилла и витаминов.

Гумат калия – это водорастворимое, высокоэффективное и технологичное гуминовое удобрение с микроэлементами, со свойством стимуляторов роста и антистрессанта. Гумат калия восстанавливает плодородный (гумусовый) слой почвы. Применение гумата калия позволяет увеличить урожайность (в зависимости от культуры) на 10-25%, усилить иммунитет у растений, повышает морозо- и засухоустойчивость за счет увеличения корневой системы растений.

Марганцовка (перманганат калия) – известное антисептическое средство, которое нашло применение не только в медицине, но и в среде садоводов. Сегодня в продаже крайне тяжело купить марганцовку с концентрацией более 45%. Объясняется это тем, что этот продукт, с действующим веществом более 45%, внесен в список прекурсоров и запрещен к свободной продаже на территории нашей страны. Марганцовка 44,9% компании ООО «Современные Технологии Качества» основана на использовании исключительно пищевого сырья и не нарушает действующее законодательство РФ.

Борная кислота FORTE. В состав этого удобрения входит борная кислота и гиббереллин – природный регулятор роста растений. Под его воздействием значительно увеличивается количество бутонов, завязей, цветов и плодов; просыпаются и активно начинают развиваться растения, находившиеся в стадии покоя; сильно увеличивается скорость роста и высота растений, происходит линейный рост стебля; усиливается образование цветоносов и цветение.

Удобрение «Цветочное FORTE». В удобрении «Цветочное FORTE» подобрано оптимальное соотношение питательных веществ, которое было протестировано на гидропонике. Препарат подходит для всех видов цветов и декоративных растений, способствует их укреплению, препятствует пожелтению листьев и устраняет дефицит питательных веществ. В своем составе содержит основные макроэлементы (азот, фосфор, калий), необходимые микроэлементы (бор, медь, железо, марганец, молибден), а также природный стимулятор цветения и бутонобразования.

Нашатырный спирт – универсальное средство для сада и огорода, ухода за домом. Особенно Нашатырный спирт интересен садоводам и огородникам, которые стремятся к высоким урожаям. Ведь этот препарат не только повышает плодородие почвы, но и спасает растения от вредителей и болезней. Он помогает при борьбе с медведкой, тлей, скрытнохоботником, муравьями. Для растений Нашатырный спирт – это азотная подкормка, он благотворно влияет на общее самочувствие культур, повышает иммунитет зеленых питомцев, стимулирует плодообразование.



FERTIKA

ДАЙТЕ РАСТЕНИЯМ ЛУЧШЕЕ!

ФЕРТИКА Газонное. Осень



- Комплексное гранулированное удобрение, пролонгированного действия
- Содержит все необходимые макро- и микроэлементы в оптимальном соотношении
- Повышенное содержание фосфора и калия обеспечивает хорошее укоренение травосмесей и способствует формированию мощной корневой системы
- Обеспечивает хорошую перезимовку растений и, в целом, высокую сохранность газона
- Упаковка: пакеты по 5, 10 и 25 кг



ТАКЖЕ РЕКОМЕНДУЕМ!



ФЕРТИКА Осеннее

НА ПРАВАХ РЕКЛАМЫ

ЗАО «ФЕРТИКА»: 109456, г. Москва, Рязанский проспект, д. 75, к. 4, 4-й этаж. Телефон: +7 (495) 646 1545. E-mail: info@fertika.com | www.fertika.com

Дачная АГРОМЕРА

Газета "Дачная АгроМЕРА" № 9 (36) сентябрь 2018

Учредитель: ООО "МЕРА"

Главный редактор: Барахтенко В. В.

Газета зарегистрирована Управлением Роскомнадзора по Волгоградской области и Республике Калмыки

ПИ № ТУ34-00850 от 10.05.2018

Газета бесплатная

Газета отпечатана: г. Волгоград, ул. Коммунистическая, 11.

БЕСПЛАТНЫЕ СОВЕТЫ ОТ ЛИДЕРОВ СЕЛЬХОЗИНДУСТРИИ ВСЕ ВЫПУСКИ ГАЗЕТЫ «ДАЧНАЯ АГРОМЕРА» ВЫ МОЖЕТЕ НАЙТИ НА САЙТЕ AGROMERA.RU

Время подписания в печать:

по графику - 14:00, 15.09.2018 г.

фактически - 14:00, 04.09.2018 г.

Дата выхода в свет: 10.09.2018 г.

Распространение на территории

Волгоградской области

Тираж: 17 000 экземпляров

Адрес издателя/редакции: 400075 Волгоград, ул. Историческая 181, стр. 1

Адрес для корреспонденции: 400131 Волгоград,

ул. Краснознаменская 7, кв. 132

Телефон для региональной и федеральной рекламы: +79047797583

e-mail: agromera34@mail.ru

Сайт: agromera-da.ru

Рекламный отдел: Хамдинова О.В.

Дизайн: Балакин С.А. Верстка: Маврина А.В.



ОНЛАЙН-ТИПОГРАФИЯ

34СМУК.ru

Внимание! Помимо рекламных модулей в газете можно опубликовать сопроводительную (подготовительную) публикацию размером 1 полоса к рекламе на 1 полосу предоставляется по цене 30% от стоимости рекламы за одну полосу (чтобы рядом не стояла реклама конкурента и Ваша статья могла подготовить читателя к рекламе)